

2017

企業永續報告書

Corporate Social Responsibility Report



目錄 / CONTENT

	關於本報告書	03			
	董事長的話	04			
	關於南寶樹脂	05			
	一、公司治理	06		三、環境永續	28
	治理架構與職責	07		能源管理	31
	財務績效與股東權益	11		溫室氣體管理	33
	經營理念	12		水資源管理	34
	風險管理	13		空氣汙染防治管理	36
	永續發展	14		廢水與廢棄物管理	37
	利害關係人與利害關係人鑑別	17		四、產品品質與顧客服務	39
	營運與股本之改變	19		產品品質管理	41
	二、綠色供應鏈	20		有害物質檢驗標準	42
	綠色採購	21		顧客服務	42
	綠材回收	21		創新產品	43
	綠色運輸	24/7		顧客隱私與權益維護	45
	綠色認證	24		顧客滿意度	45
	綠色製造	25		五、友善職場	46
	綠色創新	26		人才雇用	47
				員工關懷	49
				暢通的溝通管道	52
				員工發展與教育訓練	53
				員工健康管理	54
				安全工作環境	56
				六、社區參與	59
				學齡孩童培育	61
				長者照顧	62
				弱勢關懷	63
				附錄一.全球永續性報告指標	65
				附錄二.報告書發行資訊	77

關於本報告書

ABOUT THIS REPORT

本報告書為南寶樹脂化學工廠股份有限公司(以下簡稱南寶樹脂)企業社會責任(Corporate Social Responsibility, CSR) 報告書，也稱為企業永續報告書。本報告書揭露南寶樹脂於2017年(2017/01/01至2017/12/31)在CSR 上的績效及表現，未來南寶樹脂將每年定期出版CSR 報告書。

發行概況：

首次出版日期：2013年9月

上一版本發行日期：2017年7月

此版本發行日期：2018年8月



編制依據：

本報告書主要參考南寶樹脂2017年在企業永續方面的相關議題，並依據利害關係人回饋之關切議題列為重大議題，進而擬定報告書之架構內容；同時依循全球報告書協會 (Global Reporting Initiative, GRI) 之全球永久性報告書綱領GRI Standard準則(GRI Standard guidelines)之核心揭露等級編撰

報告主題：

南寶樹脂以「領先、誠信、團結、效率」之立業精神為經營發展的最高指導原則，無論在經營管理、生產製造或善盡環境保護及社會關懷等議題均以此為基礎，凡事求確實、不隱瞞、不作假，立即改善、精益求精。並發展以「創新」作為企業維持永續發展的基石，我們始終秉持誠懇踏實和透明公開的原則，對社會大眾報告我們的企業永續理念與實作。

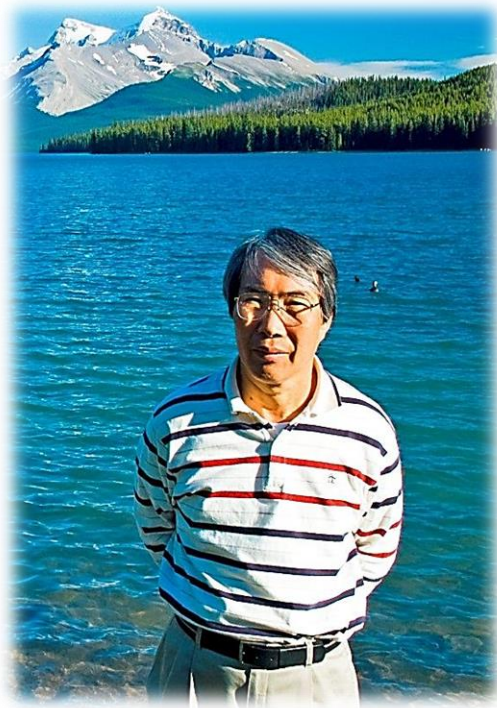
範疇邊界：

本報告書揭露的資料涵蓋南寶樹脂2017年1月1日至12月31日間在環境保護、公司治理與社會參與之作為與各項績效數據。本報告書內容之範疇為南寶樹脂之總部台灣南寶樹脂化學工廠股份有限公司本廠、寶立廠、五廠和寶益廠共四廠區，不包含其他海內、外轉投資生產和營業事業。所有財務數字均以新台幣為計算單位。環保相關數據統計與人員統計之內容，則涵蓋南寶樹脂中國區、東南亞區之營業據點。

公司據點	地址
總公司	台南市西港區南海里12號
寶立廠	台南市西港區中山路508號~510號
五廠	台南市西港區中山路506號
寶益廠	台南市西港區中山路521號

董事長的話

CHAIRMAN' S MESSAGE



南寶樹脂化學工廠股份有限公司

董事長 吳政賢 WU, CHENG-HSIEN

成立逾半世紀的南寶樹脂以品牌技術及服務為信念不斷地前進，在地球暖化及環境污染日益嚴重的影響下，南寶樹脂在多年前即投入大量資源發展水性化、低污染的產品，並朝綠色化學產業大步邁進，不斷精進綠色產品研發及生產技術，持續降低有機溶劑及有害環境的化學物使用量。南寶樹脂也肩負環境保護的使命與信念，持續監控並減少碳排放量、廢水以及廢棄物量，致力於環境保護工作，也落實標準環境管理系統。

為了照顧南寶樹脂最重要的資產-員工，我們將員工的安全與健康，視為公司首要的課題之一，除了導入並遵循國際環安標準，以降低職場災害至最低甚至零為目標。我們相信預防重於改善，也進行風險評估全面管理工作環境潛在的風險。持續教育訓練員工建議安全意識，建構安全、零災害的工作環境。

南寶樹脂致力於永續的企業責任實踐，為產業界、企業界、利害關係人和全體社會帶來正面的貢獻。提供客戶穩定且安全的產品是南寶樹脂品牌成長的基石；我們走進社區關懷長輩、兒童和弱勢群體盡己之力；更著重創新研發縮短產業製程，除了為自身帶來的綠色效益外，也進而協助客戶創造更大利益，並成為節能減排、減廢的綠色企業。

未來，我們則會不斷挑戰自己朝著成為頂尖的世界級企業邁進，持續發展綠色產品研發與技術創新，與這個美好的世界與社會共生共榮。

吳政賢

關於南寶樹脂

ABOUT NAN PAO



公司簡介

南寶樹脂為一流的接著劑與特用化學品製造商，提供先進製程和高品質產品及服務，貼近客戶需求並提供全面性的解決方案是我們的最大優勢，使客戶產品搶先在市場中取得先機。

公司全名	南寶樹脂
員工人數	集團全球約2,956人
成立年份	1963年
主要產品	接著劑、鞋材、塗料、特用化學品、熱熔膠
集團關係企業經營領域	電子材料、生技研究
總部地址	台灣 台南市西港區南海里南海埔12號
集團營運點	台灣、中國、越南、泰國、印尼、印度、菲律賓、馬來西亞、新加坡、澳洲
公司型態	於2017年7月興櫃，股票代碼4766 預計將於2018年8月申請上市

根植台灣佈局全球

南寶樹脂在台灣接著劑產業扮演著重要角色，成立於1963年生產各式接著劑，陸續投入生產液體與粉體塗料、鞋用膠和熱熔膠等事業，隨著經營規模不斷擴大，於1987年開始拓展事業版圖至海外市場，設立泰南寶樹脂化學股份有限公司，後續分別於中國、印尼、越南等地建立生產基地，完整了接著劑產業於兩岸和東南亞地區的布局，目前銷售據點已經觸及超過50個國家。為提升獲利，南寶樹脂持續優化產品結構，產品領域也橫跨電子零件、健康食品與製藥、醫療用膠與衛材用膠等，為台灣第一大接著劑品牌，也是全世界前三大鞋用膠品牌，未來將持續向產業與創新領導者的目標邁進。

營運據點

台灣 台南總公司

中國子公司：廣東東莞、廣東佛山、福建福清、江蘇昆山

東南亞子公司：越南、印尼、泰國、菲律賓、新加坡、馬來西亞；辦事處：緬甸、柬埔寨

南亞子公司：印度孟買；辦事處：印度新德里、印度清奈、孟加拉吉大港

大洋洲子公司：澳洲墨爾本、澳洲雪梨





公司治理

COMPANY GOVERNANCE

- 1.1 治理架構與職責
- 1.2 財務績效與股東權益
- 1.3 經營理念
- 1.4 風險管理
- 1.5 永續發展
- 1.6 利害關係人與利害關係人鑑別
- 1.7 營運與股本之改變

公司治理

COMPANY GOVERNANCE

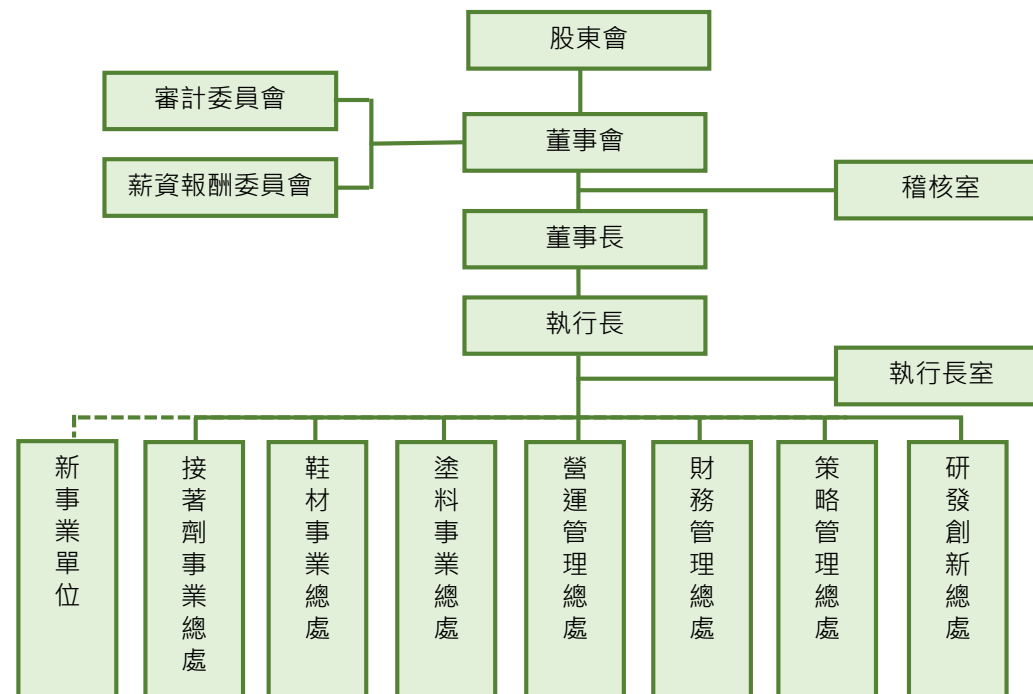
GRI 準則管理方針：公司治理

社會經濟法規遵循 / 反貪腐

項目編號	報導要求	報導要求說明與範例
103-1	**本主題的重大原因	南寶樹脂的經營理念為「領先、誠信、團結、效率」，誠信經營為南寶樹脂運作的基石，貪腐與違反社會與經濟法規之任何情事將會破壞公司紀律制度並嚴重衝擊公司營運與聲譽。
	**本主題邊界	組織內(包含台灣、中國、越南、印尼與泰國各地之營運據點)
	**本主題邊界揭露限制	本年度報告書中有關社會與經濟法規遵循和反貪腐主題將揭露台灣總公司、大陸子公司、印尼子公司與越南子公司相關資訊。
103-2	**本主題管理目的管理策略與方法	南寶樹脂嚴格遵守國內外反貪瀆之相關法規，不容忍任何違反商業道德之行為。若財務及業務有重大影響的政策與法令，法務單位與相關執行部門會將最新法規動態通知相關部門，協助公司落實法規要求以降低直接的財務風險。
	*i. 政策	南寶樹脂制定「道德準則」，供所有經理人及公司同仁遵循，從企業由上到下，提昇公司及全體同仁行為素養以及從業道德。南寶樹脂設有「員工意見信箱」與「員工申訴處理制度」，當有對於道德與合法行為等相關疑問或遇有任何有關於工作場所中的不平等待遇時，可透過諮詢人力資源部或者透過信箱尋求協助獲得適當建議，進而提出檢舉，以發現、防止及避免重大不當行為及違反政府法令

項目編號	報導要求	報導要求說明與範例
103-3	**管理評量機制	南寶樹脂訂有「內外部人員檢舉辦法」，並於公司組織中獨立設置稽核室，設有檢舉信箱將檢舉案件交由稽核室主管查證與追蹤。另在稽核工作上也會控制舞弊風險，若進行稽核工作時發現公司營運流程有異常並發生舞弊的可能性，稽核室將列入追蹤案件調查處理。
	**績效與調整	2017年集團各營運處並無發生任何貪腐情形或違反社會經濟法規遵循情事。

1.1.治理架構與職責



南寶樹脂營運與管理職責：

部門名稱	主要職能
執行長室	訂定公司願景和行動計畫，帶領團隊實現短期、長期目標；遵循公司治理、道德準則、法規和環保政策，確保公司永續發展；落實人力發展，培養接班團隊，建構公司永續經營；執行董事會決議之事項。
研發創新總處	配合公司及各事業部的需要，開發相關新產品、現有產品品質改善、成本降低；探索長期發展之技術、產品和事業，進行技術合作及引進配合評估。
策略管理總處	制定公司發展策略，統籌公司人資、IT、事業投資、企業社會責任等相關工作，以達成公司營收及利潤目標，並確保組織有效運作及未來持續成長。
財務管理總處	負責公司財務及會計策略的制定、財務及會計管理工作，擬定公司財務及會計計劃，籌集公司帳務、稅務、及資金管理。
營運管理總處	統籌公司生產、採購、廠務、業務行政等事務，協助各事業部運作，以達成公司相關營收及利潤目標，確保組織有效運作及未來持續成長。
塗料事業總處	制定塗料事業總處相關之發展策略，統籌事業部所有營運及管理工作，以達成相關營收及利潤目標，確保組織有效運作及未來持續成長。
鞋材事業總處	制定鞋材事業總處相關之發展策略，統籌事業部所有營運及管理工作，以達成相關營收及利潤目標，確保組織有效運作及未來持續成長。
接著劑事業總處	制定接著劑事業總處相關之發展策略，統籌事業部所有營運及管理工作，以達成相關營收及利潤目標，確保組織有效運作及未來持續成長。
稽核室	制訂及改進公司內部控制制度；以及規劃並執行公司各項制度運作之稽核，定期提出報告，並追蹤改善。

董事會

南寶樹脂遵守法令及章程規定，並依「一、保障股東權益；二、強化董事會職能；三、發揮審計委員會功能；四、尊重利害關係人權益；五、提昇資訊透明度」原則建立公司治理制度。

南寶樹脂深信健全及有效率之董事會是良好公司治理之基礎，董事會決議設立審計委員會及薪資報酬委員會，分別協助董事會履其監督之責。另設有內部稽核單位，每年定期稽核總部、子公司、關係企業的營運流程與績效，亦向董事會進行稽核業務報告。

南寶樹脂董事之提名與選任，遵循公司法及相關法規制定公平、公正、公開之董事選任程序。董事會之組成考量組織文化、營運型態及長期發展，並落實董事成員多元化方針。董事會成員應具備執行職務所必須之知識、技能及素養，其整體應具備之能力包含營運判斷能力、會計及財務分析能力、經營管理能力、危機處理能力、產業知識、國際觀、領導能力及決策能力。

南寶樹脂董事會由吳政賢董事長領導，董事會每季聽取經營團隊的報告，包括經營績效、環境安全、投資成果等，亦會針對經營團隊所提出的經營策略，提出適當之建議事項。經營團隊與董事會之間維繫著順暢的溝通管道，專心致力於公司目標之達成，以為股東創造最高利益。

南寶公司始於2012年獨立出企業社會責任專責議題，企業社會責任小組總召於董事會提報有關南寶樹脂永續發展成效與計畫時，針對經濟、環境和社會相關發展議題與國際趨勢向董事會報告說明，以提升南寶樹脂最高治理單位永續知識。

南寶自董事會、管理階層，以至於各個營運部門之治理架構及運作系統縱向管理加上橫向連繫溝通，已涵蓋企業社會責任之利害關係人關注之經濟、環境和社會等各項議題的落實與回應。

董事會組成

南寶樹脂董事之提名與選任，遵循公司法及相關法規制定公平、公正、公開之董事選任程序。董事會之組成考量組織文化、營運型態及長期發展，並落實董事成員多元化方針。董事會成員應具備執行職務所必須之知識、技能及素養，其整體應具備之能力包含營運判斷能力、會計及財務分析能力、經營管理能力、危機處理能力、產業知識、國際觀、領導能力及決策能力。南寶樹脂董事會由吳政賢董事長領導，董事會每季聽取經營團隊的報告，包括經營績效、環境安全、投資成果等，亦會針對經營團隊所提出的經營策略，提出適當之建議事項。經營團隊與董事會之間維繫著順暢的溝通管道，專心致力於公司目標之達成，以為股東創造最高利益。

董事會成員

本屆董事會任期自106年5月16日至109年5月15日止。
獨立董事於106年12月12日選任，同本屆董事會任期。

職稱	姓名	性別	主要經(學)歷	多元化情形		
				產業知識	財務、會計	法務
董事長	吳政賢	男	清華大學應化所 南寶樹脂化學工廠(股)公司 接著劑事業部執行總經理兼 任台灣南寶總經理	√		
董事	廣榮投資有限公司 代表人：許明現	男	成功大學工管所 南寶樹脂化學工廠(股)公司 副總經理	√		
董事	廣榮投資有限公司 代表人：劉奇林	男	東吳大學會計系 南寶樹脂化學工廠(股)公司 總經理 鼎信顧問有限公司副總經理		√	

職稱	姓名	性別	主要經(學)歷	多元化情形		
				產業知識	財務、會計	法務
董事	廣榮投資有限公司 代表人：李柱雄	男	交通大學應用化學博士 台灣大學化學所 萬嘉塗料有限公司研發協理 工業技術研究院正研究員兼主任	√		
董事	寶建企業(股)公司 代表人：張佳栗	男	寶成國際集團全球供應鏈管理總 部副總經理	√		
獨立董事	陳雲	男	日本東京大學工學部合成化學研 究所博士 成功大學化學工程系所教授兼系 主任	√		
獨立董事	江雍正	男	東吳大學法律學系 台灣高雄地方法院法官 台灣高等法院高雄分院法官 正邦/正陽聯合律師事務所律師			√
獨立董事	李宜熹	男	中山大學財務管理研究所博士 高雄第一科大金融學系所兼任助 理教授、專任助理教授 志方財務顧問有限公司管理部總 經理 政治大學商學院FinTech中心區塊 鏈實驗室副執行長		√	



審計與薪酬委員會

南寶樹脂於106年12月12日成立審計委員會，旨在協助董事會履行其監督公司在執行有關會計、稽核、財務報導流程及財務控制上的品質和誠信度。

南寶樹脂於106年6月19日成立薪資報酬委員會，旨在協助董事會執行與評估公司整體薪酬與福利政策，以及董事及經理人之報酬。審計委員及薪資報酬委員由獨立董事兼任。

第一屆薪資報酬委員自106年6月19日就任，惟於106年12月12日增選獨立董事後，第一屆薪資報酬委員辭任，另於106年12月21日經董事會通過委任三名獨立董事擔任第二屆薪資報酬委員，任期自106年12月21日起至109年5月15日止。薪資報酬委員會每年至少召開2次，106年共召開2次，全體委員出席率為100%，委員們就本公司董事及經理人之薪資報酬政策、制度與薪酬水準予以評估，以專業客觀之地位，向董事會提出建議，製作議事錄並依法公告。薪酬委員會組織規程請參閱本公司網站，薪酬委員會運作情形請參考本公司106年年報。

利益迴避

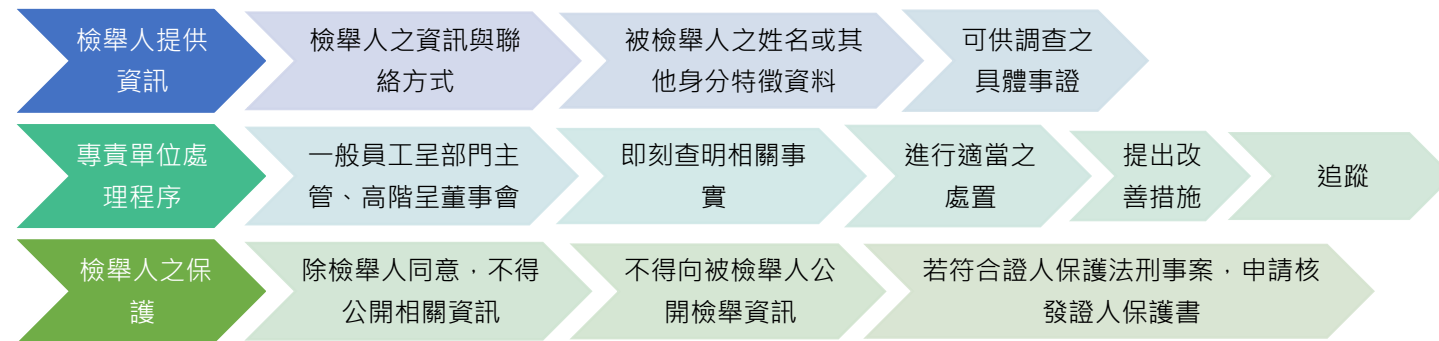
本公司於董事會議事規則中有載明有關董事利益迴避條款「董事對於會議事項，與其自身或其代表之法人有利害關係，應於當次董事會說明其利害關係之重要內容，如有害於公司利益之虞者，得陳述意見及答詢，不得加入討論及表決，且討論及表決時應予迴避，並不得代理其他董事行使其表決權。」本公司已設置3席獨立董事，獨立董事於客觀公正立場上，以其專業與經驗提出建議；而董事會討論任何議案時，充份考量獨立董事意見，並將其同意或反對的理由或意見列入會議紀錄，兼顧利益迴避原則，有效保護公司之利益。

※董事兼任情形請參閱年報。

檢舉程序

南寶樹脂集團為落實本公司道德準則辦法及誠信經營作業程序及行為指南之規定，防範舞弊行為，在公司治理面上訂有「內外部人員檢舉處理辦法」，並設有檢舉信箱(audit@nanpao.com) 供公司內部及外部人員使用，將檢舉案件交由稽核室主管查證與追蹤。

呈報與調查程序如下：



另在稽核工作上也會控制舞弊風險，若進行稽核工作時發現公司營運流程有異常並發生舞弊的可能性，稽核室將列入追蹤案件調查處理。2017年制定「內外部人員檢舉辦法」，未來集團各營運處將依照此管理辦法積極管理檢舉相關工作。南寶除於內部規章、公司網站對外揭露公司之誠信經營政策外，並適時於對外活動上宣示，使供應商、客戶或其他業務機關與人員均能瞭解誠信經營理念與規範。針對新進同仁亦提供實體課程確實完成訓練，員工如對誠信及道德行為規範有任何疑問，或欲檢舉相關不法情事，可透過檢舉管道提出。在2017年報告期間內公司未有發生貪腐(污)事件。

1.2.財務績效與股東權益

南寶樹脂2015年至2017年之合併報表財務績效如下：

合併財務報表中包含南寶樹脂化學工廠公司、南寶電子材料公司、台灣艾富克公司、王子製藥公司、明寶生物科技有限公司、源富生物科技有限公司、南寶先進材料公司、南寶樹脂(中國)有限公司、南寶樹脂(東莞)有限公司、南寶樹脂(佛山)有限公司、福清南寶樹脂有限公司、泰國南寶公司、越南南寶公司、印尼南寶公司、印度南寶公司、菲律賓南寶公司、越南材料有限公司、澳洲南寶公司等共60餘家公司。

單位：新台幣千元

項目/年度	2015年	2016年	2017年
營業收入	14,459,543	14,473,785	14,615,008
營業毛利	4,280,863	4,608,708	3,922,991
營業損益	1,620,404	1,856,204	1,192,972
營業外收入及支出	(73,417)	26,154	(32,219)
稅前淨利	1,546,987	1,882,358	1,160,753
繼續營業單位本期淨利	1,089,949	1,391,063	917,003
本期淨利(損)	1,089,949	1,391,063	917,003
本期其他綜合損益(稅後淨額)	(6,394)	(136,448)	(260,582)
本期綜合損益總額	1,083,555	1,254,615	656,421
每股盈餘	10.59	13.32	8.22
員工福利	1,833,143	1,965,347	1,949,350
支付股東股利	221,068	371,394	532,455
支付政府稅金	274,029	436,436	280,496

南寶樹脂於2017年接受政府之財政補助清單如下：

單位：新台幣千元

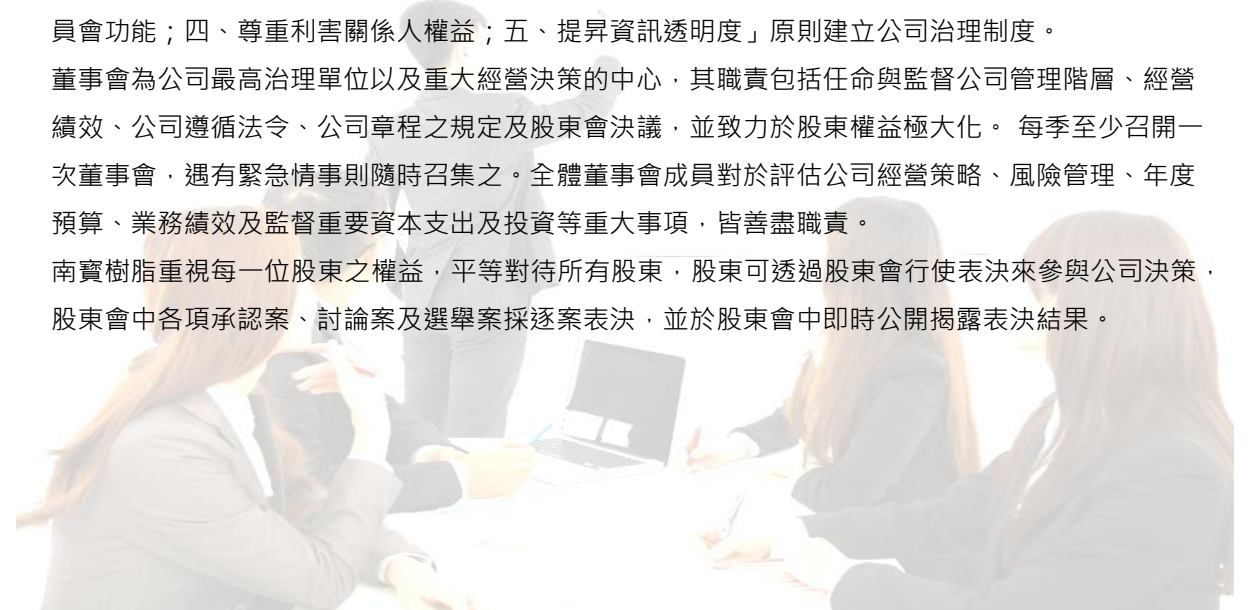
項目	補助單位	補助金額(元)
車輛報廢獎勵金	行政院環境保護署	1,000
SBIR塗料計畫補助款	鼎聖機械有限公司	116,000
總計		117,000

股東權益：

南寶樹脂遵守法令及章程規定，並依「一、保障股東權益；二、強化董事會職能；三、發揮審計委員會功能；四、尊重利害關係人權益；五、提昇資訊透明度」原則建立公司治理制度。

董事會為公司最高治理單位以及重大經營決策的中心，其職責包括任命與監督公司管理階層、經營績效、公司遵循法令、公司章程之規定及股東會決議，並致力於股東權益極大化。每季至少召開一次董事會，遇有緊急情事則隨時召集之。全體董事會成員對於評估公司經營策略、風險管理、年度預算、業務績效及監督重要資本支出及投資等重大事項，皆善盡職責。

南寶樹脂重視每一位股東之權益，平等對待所有股東，股東可透過股東會行使表決來參與公司決策，股東會中各項承認案、討論案及選舉案採逐案表決，並於股東會中即時公開揭露表決結果。



1.3.經營理念

經營理念：

領先

南寶人應思維活躍觀念前瞻，不拘泥於現況不限於權威，保持學習心態和習慣，持續改進工作方法，致力創新，追求卓越。公司為新觀念新作法提供寬鬆的氛圍。

誠信

南寶人均能說真話、不粉飾、不隱瞞、主動溝通、說到做到，面對問題能主動解決、不推諉、敢擔當，並建立值得信賴的個人和組織聲譽，工作上以遵守相關法規為最基本要求

團結

南寶人凡事均能以組織利益或共同利益為最終考量，在組織內能與他人分享經驗、資源和成果，並能站在對方的立場思考各項問題

效率

南寶人在工作上須對時間、資源和人力作最有效利用，對於浪費、呆滯、僵化及速度緩慢等問題，均能勇於提出改善

Leading · Integrity · Teamwork · Efficiency

願景：

努力發展成為專注於特用化學品與材料之企業

發展人類健康為取向與高附加價值產品、提供服務及解決方案

成為永續經營及回饋社會的世界級企業集團

年營收持續成長

使命：

以創新和環保產品成為各產業不可或缺的策略夥伴

iPad : innovation Passion Accountability Delegate

誠信經營：

南寶樹脂「誠信經營作業程序及行為指南」於2017年經董事會通過，載明董事、經理人、受僱人、受任人及具有實質控制能力者應防止利益衝突的相關規定，以及禁止非法政治獻金、提供或接受不當利益、慈善捐贈或贊助等行為規範。除對高階管理層進行誠信經營之要求外，亦透過內部文宣、溝通平台及定期性教育訓練，對員工落實執行。

員工道德準則：

南寶樹脂制定「道德準則」，供所有經理人及公司同仁遵循，從企業由上到下，提昇公司及全體同仁行為素養以及從業道德。期望全體同仁在從事日常工作及執行業務時，應遵守公司之「道德守則」，以獲得大眾信任，並確保公司得以永續成長與發展。並期望透過「道德守則」的推展，來共同實踐企業社會責任，並促進經濟、社會與環境生態之平衡及永續發展。南寶樹脂設有「員工意見信箱」與「員工申訴處理制度」，當有對於道德與合法行為等相關疑問或遇有任何有關於工作場所中的不平等待遇時，可透過諮詢人力資源部或者透過信箱尋求協助獲得適當建議，進而提出檢舉，以發現、防止及避免重大不當行為及違反政府法令。

南寶樹脂集團為防止舞弊，在公司治理面上訂有內外部人員檢舉處理辦法，並設有檢舉信箱將檢舉案件交由稽核室主管查證與追蹤。另在稽核工作上也會控制舞弊風險，若進行稽核工作時發現公司營運流程有異常並發生舞弊的可能性，稽核室將列入追蹤案件調查處理。2017年集團各營運處並無發生任何貪腐情形。

法規遵循：

南寶樹脂承諾守法為一切經營做法的最高依循準則，除了透過教育訓練、會議等強化各級主管及從業人員守法意識外，亦藉由內部控制及稽核機制的完善建立與落實執行，達成確保法令遵循、保障資產安全等防弊效果，併藉以提升營運效率及效果，創造興利功效。法務部負責推動企業誠信經營法規遵循事務，致力於避免南寶樹脂員工進行違反誠信經營之不法行為。所有南寶樹脂新進員工都必須參加新進人員職前教育訓練，法令遵循是重點訓練項目。另不定期舉辦公司法規教育訓練，加強同仁法規遵循觀念及知識。而隸屬於董事會之稽核室會定期及不定期查核會計制度、九大循環制度、內部控制制度遵循情形及本公司人員是否有違反誠信經營之不法情事，並作成稽核報告提報董事會。

2017年南寶樹脂台灣營運地違反環保法規彙整如下：

稽查日期	違規說明	開罰依據
106.07.20	堆置廢樹脂且有部分廢樹脂放置於廢液貯存區，未分類貯存，且貯存地點未保持清潔完整，有滲出污染地面情形；另有部分廢樹脂露天貯存，未設有防止雨水流入之設備或措施。	廢棄物清理法第36條第1項及事業廢棄物貯存清除處理方法及設施標準第6條第1項第1款、地6條第1項第2款、第10條第1項第1款之規定、並依廢棄物清理法第52條裁處。
106.11.30	106.11.30稽查聚合反應觸媒為36.344噸/年(許可量為21噸/年)，違反空氣污染防治法規定。	空氣污染防制法第24條第20項、第3項 既固定污染源設置與操作管理辦法第24條第20條規定。

1.4.風險管理：

南寶樹脂來對各項法令審慎的遵循以及完善與適切的風險管理策略與危機處理措施，讓我們成功歷經五十餘年市場的考驗。我們堅信嚴謹的風險管理不僅是與客戶夥伴長期合作的保證，也是永續經營的基石。

南寶樹脂評估公司各項營運，將風險分為「策略風險」、「營運風險」、「財務風險」、「氣候變遷風險」等四大面向，並針對各種不同風險規劃專人專責之管理方法與危機因應步驟，期望將企業經營之不確定性降至最低。



營運、策略風險管理及評估

針對公司營運狀況皆定期召開股東會及提供公開資料以增加財務透明度，並積極參與社區與大眾公益活動，切實履行身為社會一員之責任。

針對國家政策及法令，公司內由法務單位主導且相關單位均能隨時注意重要政策及法律變動，並配合調整公司內部制度及營業活動，確保公司運作順暢。

進貨集中所面臨之缺料風險，例如廠商面臨產能不足、工廠發生意外事故或天災等將導致缺料情形發生，南寶樹脂各營運地均針對產能與供貨緊急應變持續統計以降低缺料風險；聯合採購中心持續管理原物料價格趨勢與供貨穩定度，以確保公司原物料供貨無虞。

財務風險管理

南寶樹脂對於財務上之利率、匯率變動、通貨膨脹之風險，對公司損益之影響訂有相關因應措施：

利率變動：南寶樹脂從事之短期借款，多屬固定利率之債務，雖市場利率有上升趨勢，但評估利率變動之現金流量風險不大。南寶樹脂從事之長期借款，少數銀行係採浮動利率，多數為固定利率之債務，故同短期借款對現金流量之風險不大。

匯率變動：南寶樹脂主要之進銷貨有相當佔比是以美金為計價單位，且持有之外幣資產大於外幣負債，又外幣收款期間略長於外幣付款期間，故預期將隨市場匯率波動而產生較大之市場風險。

通貨膨脹：近年來受全球油價等相關資源價格波動影響，整體經濟環境呈現微幅通貨膨脹之趨勢，惟南寶樹脂與客戶及供應商之交易價格，以市場之機動調整者居多但在調整上因有客戶接受度問題，故會有延遲持狀況，相當程度受通貨膨脹影響，故南寶樹脂隨時關注經濟發展狀況並採適時之應對措施，於產品售價尚能反應成本，故截至目前本公司尚未因通貨膨脹而產生重大影響。

從事高風險、高槓桿投資、資金貸與他人、背書保證及衍生性商品交易之政策、獲利 或虧損之主要原因及未來因應措施：最近年度南寶樹脂未從事高風險、高槓桿投資及衍生性商品交易，至於資金貸與他人及背書保證對象均為本公司子公司或轉投資公司，皆未發生財務困難而有損害本公司債權或由南寶樹脂代其償還債務之情事。

氣候變遷風險管理

為提升公司生產據點因應氣候變遷衝擊的調適能力，以利企業維持正常營運與永續經營，南寶樹脂計畫參與「2017年工業局調適試行輔導計畫」，寶益廠區獲選為年度兩家受輔導廠商之一。顧問至受輔導單位寶益廠，南寶樹脂台灣所有工廠也均參與此次計畫，分析氣候變遷管理風險並訂定因應措施。

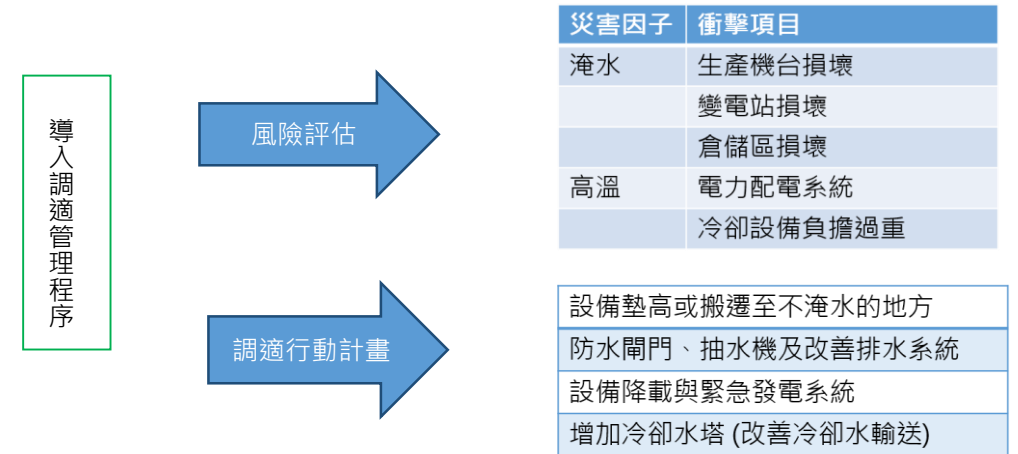
衝擊評估面向

- 製程· 供應鏈
- 資產· 財務
- 人員

氣候風險項目

- 雷擊· 水災
- 強風· 溫度上升
- 鹽害腐蝕· 乾旱

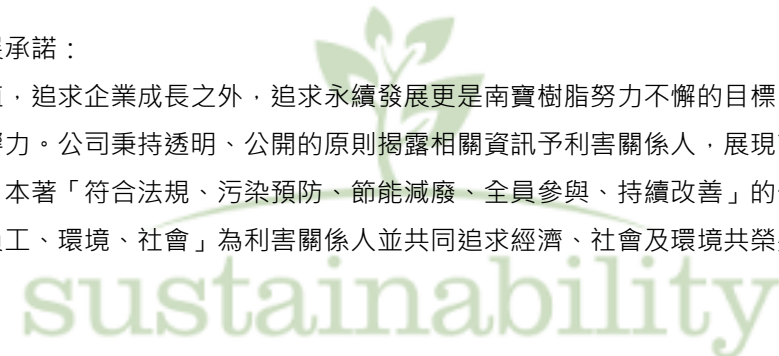
南寶樹脂重視企業長期營運績效，積極因應氣候變遷及環境污染所帶來的風險，並積極將風險轉化為機會，致力開創新商機，彙整各部門與各生產據點面對之氣候變遷項目及因應方式如下表所示。



1.5.永續發展

南寶樹脂永續發展承諾：

除了創造經濟價值，追求企業成長之外，追求永續發展更是南寶樹脂努力不懈的目標，持續帶給社會正面的影響力。公司秉持透明、公開的原則揭露相關資訊予利害關係人，展現南寶樹脂誠信經營的決心。本著「符合法規、污染預防、節能減廢、全員參與、持續改善」的信念，以「客戶、股東、員工、環境、社會」為利害關係人並共同追求經濟、社會及環境共榮共存的永續發展。



南寶樹脂永續任務與願景



以創新和環保產品成為各產業不可或缺的夥伴，並協助客戶因應永續發展挑戰



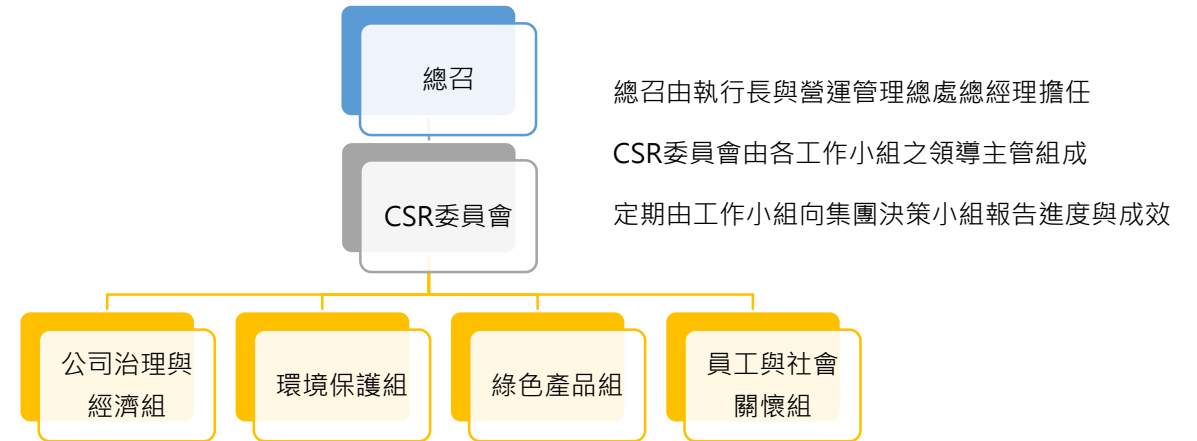
1. 致力於提供客戶環保與高附加價值產品、服務與解決方案
2. 發展與環境共生之特殊化學品及材料
3. 創造與社會共榮的永續經營理念
4. 善盡企業公民責任
5. 保障人權與勞動條件

南寶樹脂永續發展程序與組織

南寶樹脂的企業社會責任(Corporate Social Responsibility, CSR)小組成員由來自各部門之員工兼直擔任，依照專業分工與指標需求分為「公司治理與經濟組」、「環境保護組」、「綠色產品組」、「員工與社會關懷組」四組。我們以CSR工作小組作為鑑別利害關係人與重大議題之平台，於各專業小組討論後分別以共識決及問卷方式鑑別利害關係人關注之重大性議題，並透過高階主管的訪談，鑑別重大性議題衝擊度以鑑別當年度利害關係人所重視之重大性議題。



企業社會責任小組組織



企業社會責任小組職掌

組別	職掌說明
公司治理與經濟組	<ul style="list-style-type: none"> 永續發展願景與策略的制定與推動、營運與財務風險和績效之揭露 採購流程與供應鏈管理，以及利害關係人溝通等事宜 市場和客戶的分析調查
環境保護組	<ul style="list-style-type: none"> 管理能源與氣候變遷相關議題 勞工安全衛生問題、污染整治以及環境與社會參與等
綠色產品組	<ul style="list-style-type: none"> 產品品質管控與創新研發、綠色產品
員工與社會關懷組	<ul style="list-style-type: none"> 推動社區回饋及社會公益活動、勞工人權與道德規範 社會面法規遵循及資訊揭露 社會參與

永續治理

南寶樹脂之公司治理除董事會對經濟、環境與社會負責監督下。同時亦由各事業部執行總經理負責銷售及生產(利害關係人)之維繫，由各子公司總經理負責強化內部控制及危機處理，並定期召開會議檢討。南寶樹脂將企業永續發展作為公司的核心理念，致力於企業永續與核心產業的結合，並持續在企業價值、文化、發展藍圖及策略上進行相應的調整以及對經濟、環境、社會面向風險的控管。此外，南寶樹脂透過各部門暢通的溝通管道，確保永續議題管理的即時性及全面性。透過每月多次的定期會報檢討營運績效、關注整體產業及大環境的動向等，以便提早因應外部的變化，並且掌握機會。

企業社會責任小組總召於董事會提報有關南寶樹脂永續發展成效與計畫時，針對經濟、環境和社會相關發展議題與國際趨勢向董事會報告說明，以提升南寶樹脂最高治理單位永續知識。

南寶樹脂定期會報如下：

會報性質	會議名稱	討論面向	討論頻率
專案	人力資源管理與發展	社會、治理	每年2次
	研發創新發表會	環境、社會	每年1次
	事業總處與策略總處營運討論	治理	每年2次
	預算審議	治理	每年1次
	新事業管理會議	治理	每月1次
例行會議	經營管理會議	治理	每月1次
	業務銷售會議	治理	每月1次
	環境安全衛生會議	環境、社會	每月2次

企業社會小組總召每年針對CSR相關議題於董事會提報，各事業總部總經理定期於董事會上對最高治理階層報告CSR相關議題，包括安全健康環境(SHE)、市場概況、研究發展、內部稽核、風險管理、財務及業務狀況等。

2017年共召開9次董事會，總經理及主要部門主管在董事會上報告涵蓋以下議題：

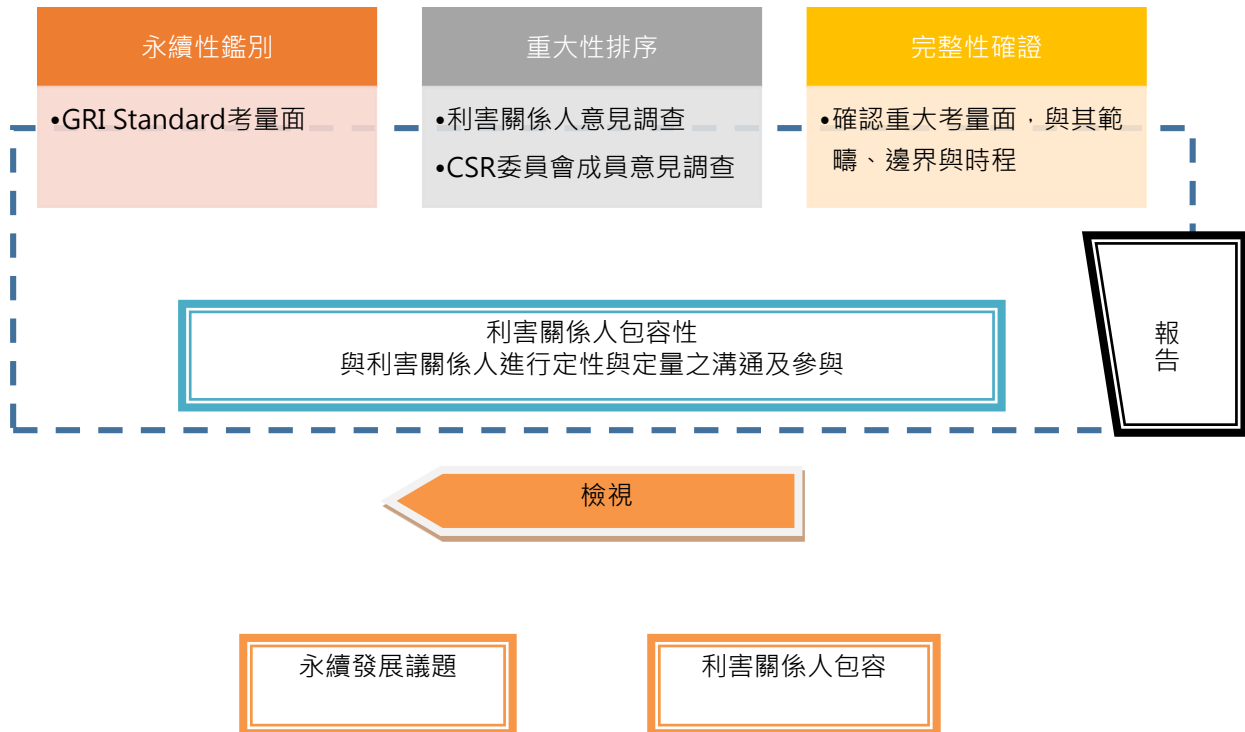
報告事項

- | | |
|--------------|---------|
| 1. 經營績效及市場狀況 | 4. 社會捐助 |
| 2. 稽核報告 | 5. 財務狀況 |
| 3. 重要人事異動 | 6. 業務狀況 |



1.6 利害關係人與利害關係人鑑別

我們以CSR委員會及所轄之工作小組作為鑑別利害關係人與重大議題之平台，於各小組討論後分別以共識決及向利害關係人發放問卷方式鑑別南寶樹脂之利害關係人及永續性議題。本報告參考GRI G4鑑別利害關係人關切永續發展議題程序如下：

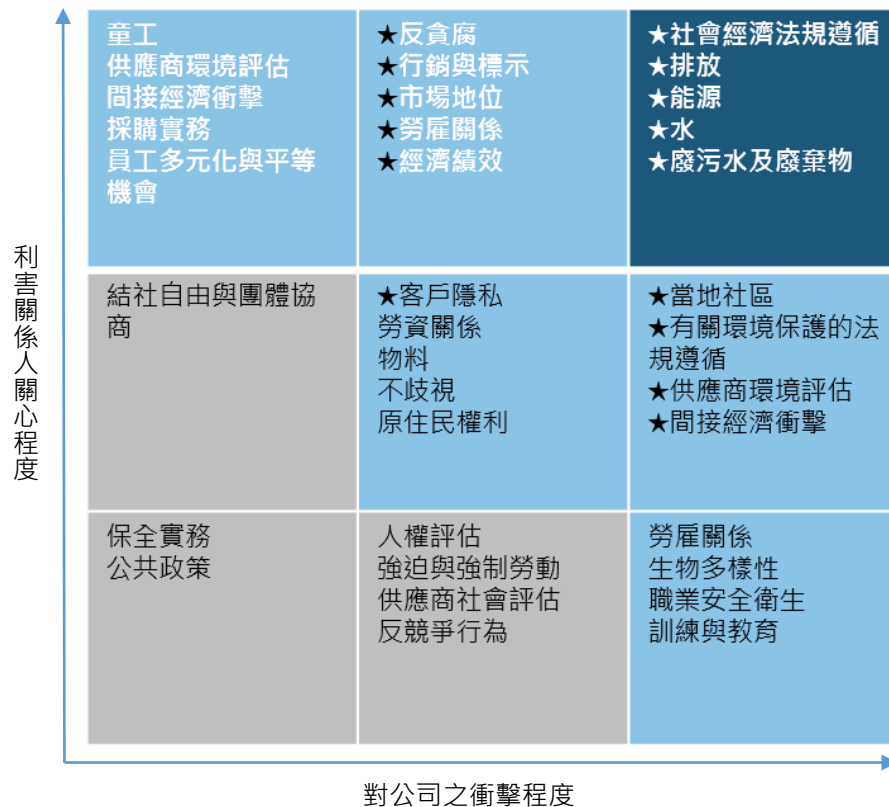


本公司各CSR小組依公司之永續性脈絡、產業實務及工作經驗參考AA1000 Stakeholder engagements standard(AA1000 SES)五項原則：依賴程度(Dependency)、責任(Responsibility)、張力/關注程度(Tension)、影響程度(Influence)及多元觀點(Diverse perspective)分別鑑別出「員工」、「供應商」、「社區」、「投資人」、「非政府組織與非營利公益組織」、「行政機關」及「顧客」為我們的永續發展之利害關係人。我們建立與各利害關係人溝通的管道與平台，並由日常的溝通經驗中取得回饋，並由我們的CSR工作小組彙整各利害關係人所關切之永續議題。

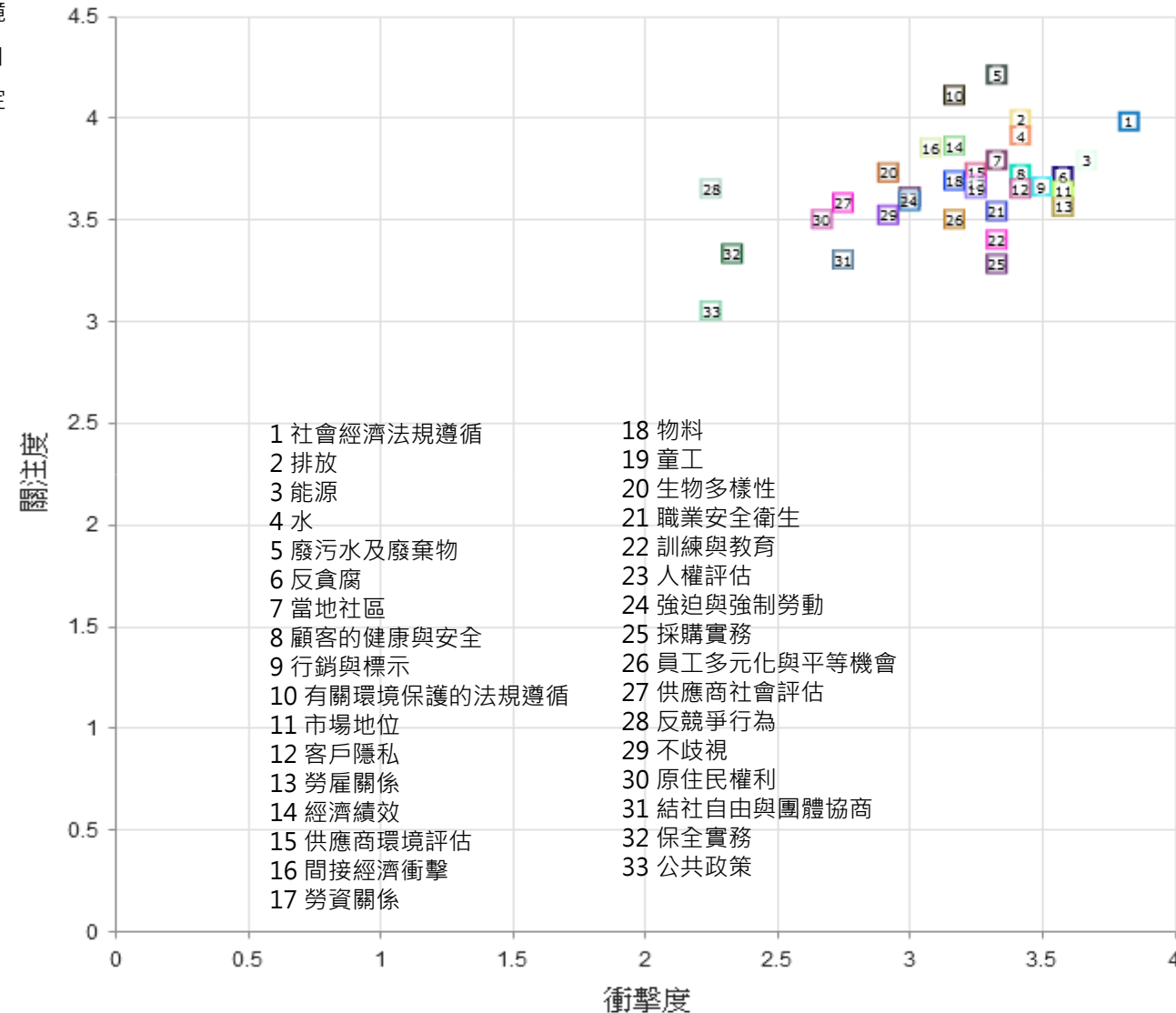
利害關係人	關注議題	溝通與回應方式
員工	尊重人權、公平待遇、員工健康促進	申訴Email信箱、員工健康講座、職工福利委員會、工會、雙週會、定期員工健康檢查
供應商	供應商管理、公平採購	品質協調會議、不定期拜訪
社區成員	尊重地區文化、參與地區公益活動	贊助及活動結合社區關懷、藝文推廣、社區活動參與
非營利(NPO)組織 非政府(NGO)組織	社會貢獻活動 環境保護	社區關懷與活動參與、網站公開揭露環境數據
投資人	資訊揭露透明化	定期會報、稽核會議、業務會議、訂期股東會
行政機關	遵守法令、繳納稅金、配合法令宣導	公文往來、不定期拜訪
顧客	提供品質穩定產品以及良好服務、提高客戶滿意度	客戶滿意度調查、客服網路信箱

於前述的利害關係人所關切之永續議題之中，我們設計問卷調查南寶樹脂利害關係人在經濟面、環境面、產品面以及社會面的關注程度，由CSR工作小組發放問卷給員工、供應商、社區成員、非營利和非政府組織、投資人、行政機關和顧客等利害關係人。分析問卷評分鑑別受關切程度與其重大性決定優先性，列出前10大關係人關切議題並於本報告書中作揭露。

經各CSR工作小組調查結果後，2017年利害關係人關注之議題列為矩陣圖彙整如下：



散佈圖



針對利害關係人所關切的重大議題，我們並分別定位各重大議題在組織內外部之邊界與對我們產業鏈的影響並撰寫重大議題之管理方針列於各章節前：

重大性議題	對應的GRI STANDARD重大考量面	價值鏈判斷(組織)					對應的章節內容
		內		外			
		南寶樹脂	投資人	上下游產業鏈	當地社區	客戶	
社會經濟法規遵循	419-1	●	●			●	第二章：公司治理
排放	305-1~305-7	●		●	●		第三章：環境保護
能源	302-1~302-5	●		●			第三章：環境保護
水	303-1~303-3	●		●	●		第三章：環境保護
廢氣、廢水、廢棄物處置	306-1~306-5	●			●		第三章：環境保護
當地社區	413-1~413-2	●	●			●	第六章：社區參與
反貪腐	205-1	●	●			●	第二章：公司治理
有關環境保護的法規遵循	307-1	●	●		●		第三章：環境保護
行銷與標示	417-1~417-3	●				●	第四章：產品品質管理與顧客服務

1.7 營運與股本之改變

營運之重大改變

南寶樹脂轉投資策略主係以核心事業「樹脂」之應用為主軸，並因應產業發展趨勢、就近服務客戶及降低生產成本而架構，同時配合多角化經營政策(如投資保健、生技業)，以達到提升競爭力及增益公司長期發展之目的。未來一年投資計劃有：

1. 大陸南通廠：本公司預計透過子公司南寶高新投資有限公司轉投資大陸南通廠以取代原昆山廠(南寶樹脂(中國)有限公司)，因當地法令規定禁止生產溶劑型、粉末型產品，故擬移至中國政府指定專區設廠生產，作為集團在大陸華北區持續發展。
2. 大陸郁南廠：為配合集團在大陸華南區域持續發展策略，預計透過子公司南寶高新投資有限公司於華南之化工專區購置土地規劃建置大陸郁南廠，將取代原佛山南寶及福清南寶。
3. 南寶樹脂第一座綠色廠區越南大登廠，於2017年7月21日盛大開幕，並取得LEED黃金級綠建築認證。



南寶樹脂於2017年支股本並無重大改變，下表為2017年股本結構說明：

107年4月16日

股東結構數量	政府機構	金融機構	其他法人	外國機構及外國人	個人	合計
人數(人)	0	4	46	9	1,208	1,267
持有股數(股)	0	2,989,969	69,523,511	11,737,089	24,370,211	108,620,780
持股比例	0	2.75%	64.00%	10.81%	22.44%	100.00%

註：陸資持股比率0%。



綠色供應鏈

GREEN SUPPLY CHIAN

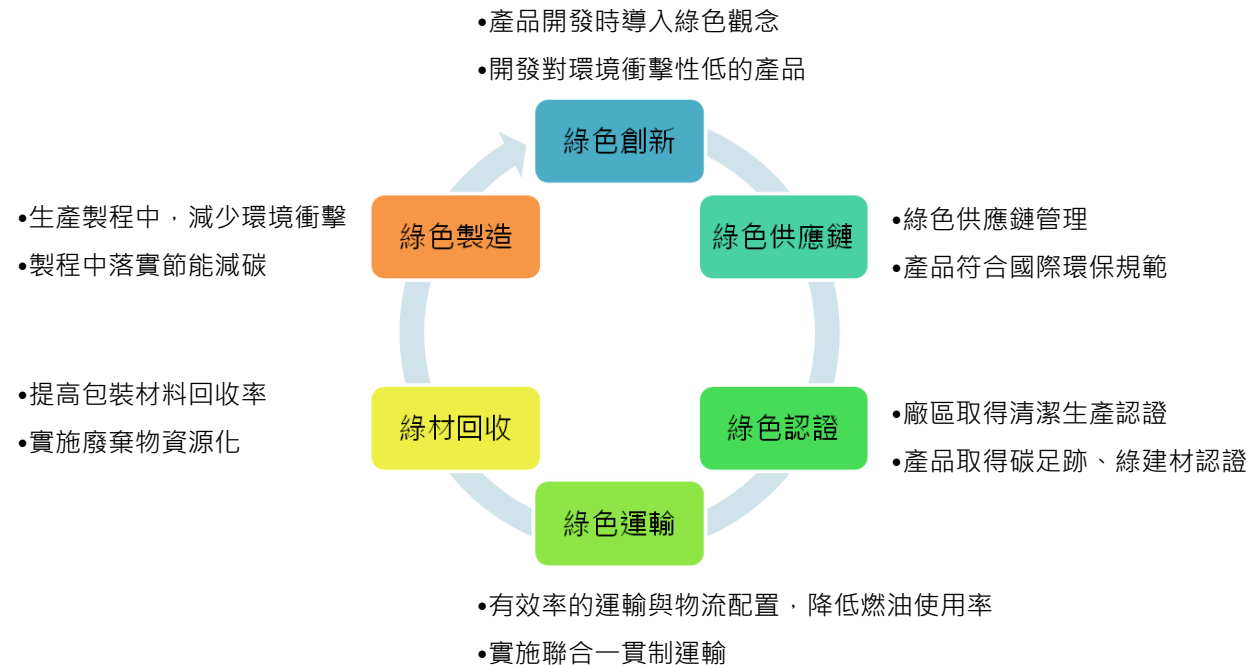
- 2.1 綠色採購
- 2.2 綠色供應鏈
- 2.3 綠色運輸
- 2.4 綠色認證
- 2.5 綠色製造
- 2.6 綠色創新

綠色供應鏈

GREEN SUPPLY CHIAN

2.1 綠色採購

南寶樹脂為避免在產品生產與銷售過程中造成對環境無法回復的傷害，我們始終堅守綠色採購原則，反映我們對地球與未來的關心。從2013年起，南寶樹脂優先選擇用心照顧環境的供應商，綠色採購政策從產品創新、生產製造、材料回收與廢棄物資源化、供應鏈管理、環保認證及全球運輸配送等六大面向著手，導入生命週期綠色設計概念，生產對環境衝擊較低的產品。

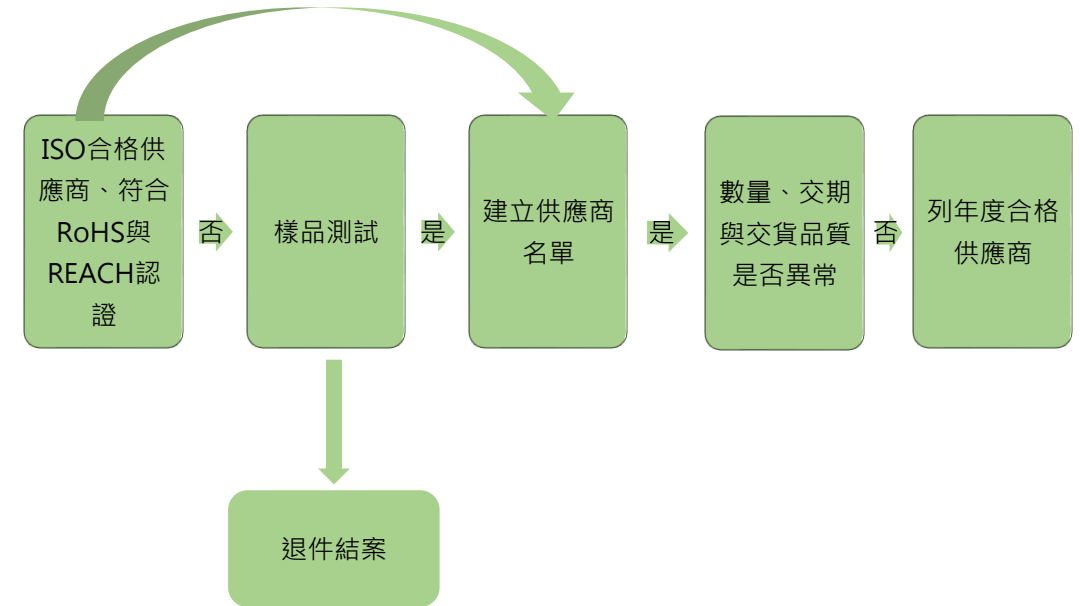


2.2 綠色供應鏈

選擇合格綠色供應商

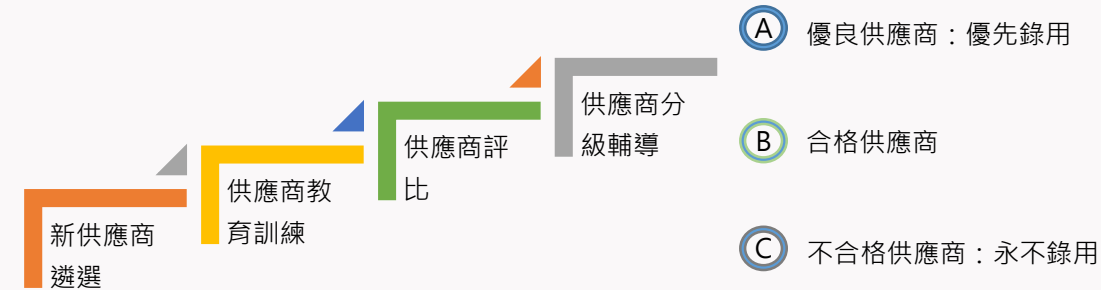
基於對品質的堅持以及為消費者把關的精神，南寶樹脂在合格供應商管理程序裡，對於供應商的篩選一概採嚴謹的態度進行評鑑程序，並要求供應商具備ISO9001、ISO14001及OHSAS18001驗證合格證書影本或具有同等管理精神之驗證合格證書影本或符合RoHS與REACH規範證明，並調查供應商的环境/安全衛生政策，確認供應商對環境永續的精神符合南寶樹脂的要求。新供應商欲加入評鑑合格供應商列表前，便須積極配合南寶樹脂對品質、環境衛生與社會責任相關的稽核與文件審核活動，期望透過共同善盡企業社會責任精神的機制，與供應商建立長久的合作關係。

圖：供應商評選程序



南寶樹脂秉持永續經營理念，除提升競爭力外，亦守企業道德、推動各項環境保護及社會責任。

供應商管理程序：



新供應商遴選	針對新進供應商，南寶樹脂訂有「新供應商問卷資料表」針對直接工廠和非直接工廠進行調查，問卷內容包含供應商基本資料之外，還針對品質管制系統、品管檢驗、進料檢驗、生產供貨系統、生產率、機器使用率、運輸設備、研發系統、環保污染防治系統和產品異常處理系統等各面向進行詳細調查和驗證。
	符合南寶樹脂要求條件者，方可成為南寶樹脂供應商。
供應商教育訓練	不定期舉行供應商教育訓練課程。
	宣傳及溝通南寶樹脂推廣之供應鏈管理作法。

供應商控管篩選之三大面向

1. 供應商管理：排除單一供應商現象，依市場行情、交貨情況、價格、品質交叉比對，維持合理採購。
2. 供應商管理系統驗證：因應環境保護、安全衛生，有提供國際驗證，如ISO9001、ISO14001等品質、國際環境管理系統之認證，優先導入供應鏈。
3. 供應商評估：每年按品質管制系統、生產供貨能力、技術開發能力、環境保護及污染防治管理、產品異常處理能力來做評核，不達70分以下(不含)列入輔導對象。

The evaluation criteria are presented in a vertical list of red boxes, each with a title and a list of sub-points:

- 品質管制系統**
 - 1. 生產產能與效率配合能力
 - 2. 運輸送貨能力
- 生產供貨能力**
 - 1. 品管組織獨立健全程度
 - 2. 製程品質管制系統健全程度
 - 3. 原料、成品檢驗系統健全程度
 - 4. 進、出料管理健全程度
- 技術開發能力**
- 環境保護及污染防治管理**
- 產品異常處理能力**
 - 1. 產品異常處理系統健全程度
 - 2. 產品異常之追溯處理能力

Below the criteria, the scoring system is detailed in a pink box:

評分分數：

- 優 10分
- 好 8分
- 尚可 6分
- 欠佳 4分
- 劣 2分

合格: 70分以上(含)
不合格: 70分以下(不含)

南寶樹脂秉持永續經營理念，採購部分尤看中生產品質、準時交貨。原料供應商皆需經過嚴謹的審核，及每年對品質、交易情況、服務配合度等項目做定期評鑑，以確保生產產品之品質及穩定度。2017年度因生產品質、延遲交貨，外購有2家供應商暫緩交易，亦於當月完成對應品項新供應商建立及交易。

供應商風險管理：

透過供應商訪談、市場資料蒐集，不僅只了解供應商供貨情況，營運狀況、發展及製造環境也會深入去了解，若認定供應商可能有供貨及其他不穩定之風險，可即早因應調整，以維持穩定生產及合作、達到共創永續發展新契機。南寶樹脂2017年期間並無對供應商或承攬商等發生任何強迫或強制勞動事件，2017年也未有供應商雇用或使用童工的情況。

南寶樹脂總公司的供應鏈情況：

南寶樹脂之原料成本為生產成本最大項目，原料品質亦為影響產品良率關鍵因素之一；因此，穩定的原料供應與優良的原料品質為我們原料採購的首要目標。其中在2017年前十大原料，除考量其便利性及原料新鮮度，亦支持台灣產業之發展，在地採購比例為79%，海外採購比為21%。前十大物料在地採購比例為100%。

類別	前十大佔比 2017年	
原料	國內	79%
	海外	21%
	合計	100%

物料	國內	100%
	海外	0%
	合計	100%

Top3 主要製成原料	來源 (哪些國家)	2015 (單位：噸)	2016 (單位：噸)	2017 (單位：噸)
1. 醋酸乙烯	台灣	4,263	4,270	3,569
2. 丁酮	台灣	3,742	3,612	3,490
3. 己二酸	大陸；南韓	2,945	3,017	3,920

南寶樹脂總公司除原料之外，有關勞務、財務與工程的採購統計資料如下表：

契約種類 (依據公司分類為主)	採購地區	2015年		2016年		2017年	
		家數	該項採購金額 佔總採購金額 比例(%)	家數	該項採購金額佔 總採購金額比例 (%)	家數	該項採購金額 佔總採購金額 比例(%)
勞務 (承攬與服務)	國內	360	2.64%	368	2.98%	373	3.14%
	國外	0	0%	0	0%	0	0%
財務 (原物料)	國內	339	68.6%	364	67.13%	361	66.74%
	國外	33	18.92%	34	18.78%	36	18.41%
工程 (建築與設備)	國內	85	9.84%	92	11.11%	98	11.71%
	國外	0	0%	0	0%	0	0%
總計		817	100%	858	100%	868	100%

備註：國內指台灣當地；國外指台灣以外之地區(如:大陸、美國、越南等)

綠材回收：

南寶樹脂出廠之產品依不同客戶屬性和用途，提供了多種規格讓客戶選擇。即便包裝選擇眾多，但因應環保潮流並且減少廢棄物丟棄造成資源浪費，寶立廠區大宗包材均與下游客戶合作進行包裝桶材回收成效斐然，包材使用完畢並回收後，我們會確認回收桶身確認清潔度與安全性無虞後，我們會清洗後多次重覆利用，直至包裝桶有缺損才予以更換。



2.3 綠色運輸

台灣最大進出口貿易港為高雄港及國內客戶生產廠別於南臺灣較多，為提升服務品質及減少因遠距離運輸所產生之碳排放，因此將總部及生產廠別設立於南台灣。產品的運送過程會產生可觀的碳足跡，就運輸方式而言，船舶運載量不僅遠大於航空運輸，因此每單位運輸的二氧化碳排放量遠低於其他運輸形式，為公認最環保有效的模式。為保護生態環境，南寶樹脂有計畫性地減少空運、選擇海運，以降低貨物運輸途中所產生的二氧化碳排放量。另外，也鼓勵同仁共乘汽車上下班，辦公室廠區內只能騎乘自行車以減少碳排放量。

南寶樹脂為管理運輸承包商品質，訂定外包運輸車輛管理評鑑標準。每年更新外包運輸車輛登記資料，每年召集各相關單位主管進行上一年度外包運輸車輛評鑑會議，針對運輸服務滿意度進行討論並評分。2017年度南寶樹脂運輸承包商通勇貨運有限公司評比配合度、交貨速度、服務態度、運送品質、空桶回收速度各項目，評分合格並予以繼續合作。南寶樹脂要求合作之運輸承包商建置有效率的運輸與物流配置，並善用回頭車以降低燃油使用率並實施聯合一貫制運輸，以單元裝載系統為媒介，有效地組合路、海、空各種運輸工具，使從發貨方到收貨方始終保持單元貨物之系統化運輸方式以節省燃料並降低廢氣排放。南寶樹脂專業的外銷以及關務課規劃以集裝方式進行物流全過程各項活動並對此進行綜合、全面管理，有效地將分散的物流各項活動聯結成一個整體。

2.4 綠色認證

- 2009年起，導入溫室氣體盤查(Greenhouse Gas, GHG)，藉由盤查過程與結果，確實掌握本公司溫室氣體排放，更期望未來能致力於溫室氣體減量工作，對全球暖化趨勢之減緩，善盡身為地球中一份子的責任。
- 2012年，導入產品碳足跡盤查，透過產品生命週期檢視原物料階段、原物料運輸階段及製造階段各項營運活動之碳排放，計算產品碳足跡，並取得SGS碳足跡查證聲明書合理保證等級驗證。水性PU鞋用膠(NP-99)，更榮獲SGS「碳足跡查證聲明書」，當時成為全球與台灣首家榮獲此產品殊榮的企業。
- 2013年，水性產品NP-3761G獲得環保署產品碳足跡標籤認證，標示出自產品原物料的開採與製造、組裝、運輸，一直到使用及廢棄處理或回收時所產生的二氧化碳當量的排放量，透過嚴謹的碳足跡審核程序取得實據，傳達公司愛護地球的心意給消費者。
- 2014年，台灣熱熔膠生產廠取得國家清潔生產評估系統合格證書與綠色工廠標章證書，將公司推動環保產品的決心建立了更堅定的基石。
- 2016年，188萬用免釘膠產品與3671水性白膠產品依據ISO14064完成查證並符合產品與服務碳足跡計算指引。南寶樹脂產品生命週期由設計到製造、運輸、銷售使用等，以Reduce (減少能資源使用)、Reuse (再使用)、Recycle (回收再生)之3R方向。未來南寶樹脂持續投入資源以降低產品生命週期對環境的影響，以符合或優於法令標準。



- 2017年，南寶樹脂以水性PU分散液參加經濟部工業局辦理之「製造業產品環境足跡與資源永續推動計畫」，取得產品環境足跡示範廠商並獲頒獎座。
- 2017年，南寶樹脂參與行政院環保署辦理之產品碳足跡排放係數資料庫建置並獲頒獎座。
- 2017年，南寶樹脂第一座綠色廠區越南大登廠符合嚴格能源、光源、水源和材料使用等標準並配合永續化政策，順利取得美國綠建築協會LEED金級認證，南寶樹脂努力維持永續經營並與環境的理念獲得認同。
- 2017年，環保水性強力膠105G領先業界取得新加坡綠色標章，我們以安全、環保的角度出發，透過技術革新，研發出對人類及環境無害的綠色產品。

截至2017年12月31日，南寶樹脂在台灣取得綠建材的塗料包含815水性水泥漆、815乳膠漆、環氧地坪塗料(918ABM2G(底、中塗)、918ABTG(面塗)等4張證書。未來我們將透過行銷策略與研究開發，逐步提高綠色產品銷售之佔比，以使南寶樹脂成為綠色企業之列。



2.5 綠色製造：

南寶樹脂向來注重製程管理及產品綠化，自西元2000年來，無不竭盡所能，致力於製程簡化以節能減碳、回收利用以減廢。以無害環境理念作為拓展業務的前提，優先考量可能產生之環境衝擊，評估產品生命週期，從原物料選擇、製程、產品包裝、運輸、消費者到棄置階段等都納入考量。並長期關注全球環保趨勢，秉持永續經營理念與推動綠色產品的概念，以品質為目標，透過研發設計出符合環保法規的綠色產品。並陸續開發低耗能、無溶劑、水性及低毒化之綠色環保產品以降低對環境及健康衝擊。



2.6 綠色創新：

產品環境管理追溯於設計源頭，南寶樹脂從設計源頭就導入綠色設計元素，配合市場與客戶需求，從產品開發之初，即降低產品於各生命週期階段對於環境的影響。並將綠色設計之研發流程與品質流程結合，於產品開發各階段進行檢核與調整，開發「無溶劑、高固化、水性化及低毒化」等數類對環境衝擊性低的產品以發揮最大綠色設計功效。

南寶樹脂研發方針：

本公司未來研發的主要方向，對內將隨企業多角化經營，擴展研究領域，並朝環保（水性化 / 高固化、低毒及降低VOC（有機揮發成分）、節能（UV紫外線光）硬化、常 / 低溫應用、製程優化及自動化）、減碳（製程簡化及生質材料應用）及品質優化進行，以符合潮流，降低成本並提升競爭力；對外則提供客戶客製化服務、低能耗 / 高效率產品及有效解決方案，以增進客戶關係，並提升佔有率及產品附加價值。

研發成果競賽：

南寶樹脂自2018年起，每年針對前一年度各營運地、各事業單位的研發成果舉辦研發成果競賽與發表，針對技術新穎性、技術領先性、技術衍生性應用、技術效益性以及與國內外指標廠商比較之成效進行綜合評比，以評量公司研發各單位年度成果，激勵開發具有市場性、國內外競爭力及創新性產品，並予以獎勵，培養優秀人才，鼓勵研發人員主動積極開發前瞻性新產品，有效發揮研發人力及資源。



南寶樹脂2017年度研發成果整合如下：

編號	研發主題	銷售範圍	成果
1	生態池漆體系	育苗池，養殖池，培育池、景觀池，游泳池。	2017年4月完成系統配方開發，5月正式推廣銷售。並取得多項中國國家級檢測中心之檢測報告：
2	電腦機殼用環保型粉末塗料與水性塗料	電腦機殼	持續交貨與電腦機殼大廠測試中
3	單液型水性木器漆用樹脂開發	室內家具、廚具以及戶外用家具的底漆及面漆樹脂	原木封閉助劑、易打磨快乾型水性木器底漆之開發已接近完成，持續測試中
4	水性Polyol製程改良	水性鞋用膠合成	完全實現VOC-free。開發完成並穩定生產、交貨
5	WPC(木塑複合板材)地板貼合用PUR	木工平貼市場，包含WPC地板、裝飾板、門板等	大量並穩定銷往中國市場
6	環保草坪膠	應用于足球場、跑道、景觀帶等場地	通過中國GB18583-2008環保標準，創造亮眼的單一產品銷售
7	濾清器專用PVC膠	汽車油類過濾、空氣過濾	目前穩定生產出貨，可因應不同客戶要求可調整黏度與比重。正進行開發符合環保要求配方
8	多功能電子級泛用感壓	銅箔導熱膠帶，醋酸布導電膠帶，亮/啞銀龍標籤印刷膠帶，黑色PET遮光膠帶，普通PET膠帶，棉紙雙面膠帶，防水PE泡棉膠帶，EVA泡棉膠帶，TPU膠帶，無基材膠帶	泛用型已可滿足相關行業需求。並於2018年度完成耐高溫的配方建立，持續測試中。

編號	研發主題	銷售範圍	成果
9	水性氯丁橡膠噴膠	軟體家具(如真皮、仿皮、網布)的泡棉間的貼合、鞋業泡棉與真皮間的貼合	完成單液型水性噴膠開發，正進行適用於各項材質的高強度兩液型開發
10	高性能鞋用PUD開發	鞋用水性PU膠	通過運動大廠認證並已創造優異銷售成績
11	汽車內飾市場用膠	汽車內飾用品行業	各項環測陸續通過客戶檢測
12	高硬度複雜鞋面之硫化膠體系耐彎折解決方案	硫化鞋	配方完成設定並已獲得運動大廠初步認證通過
13	無氟撥水與防虹吸處理劑開發	紡織成衣與鞋面材料	水性或油性撥水劑初始撥水度均達4級以上、耐水洗效果達20次以上、防虹吸效果亦可通過、乾式摩擦色牢度則可維持3.5級以上

環保研究歷程：

● 無溶劑產品：

2013年繼紡織貼合用PUR開發完成，又投入木工用PUR研發並於2015年完成木工平貼用PUR開發，品質深獲好評；不僅取代傳統木工油膠貼合且解決以往木工貼合膠含甲醛的問題。南寶樹脂大力投入無溶劑PUR感應型熱熔膠發展，於2016年正式啟用PUR實驗室與生產廠房持續為無溶劑化學品研究而努力。



● 低毒化產品：

無SVHC禁用可塑劑白膠

基於環境友善、符合法規、促進經濟永續成長並配合主要客戶需求，所有水性白膠系列產品全面改用環保型可塑劑，可通過RoHS檢測規範。

● 生質無雙酚A罐內漆

食品包裝材料在目前多國法規已有明文規範雙酚A的含量，南寶樹脂在考量環保健康前提下，於2009年起與工業技術研究院合作開發以木質素作為替代原料之罐內塗裝產品，在2015年完成產線測試並試填裝咖啡，實證該罐裝食品長時間保存仍維持原有風味。木質素罐內漆塗裝試片由第三方公證單位檢測，未檢出雙酚A成份，並符合台灣衛生署公告「食品器具容器包裝衛生標準。」，爾後南寶樹脂也將不斷精進改良物性，以期替全世界食品安全把關盡一份力。





環境永續

SUSTAINABLE ENVIRONMENT

3.1 能源管理

3.2. 溫室氣體管理

3.3 水資源管理

3.4 空氣汙染防治管理

3.5 廢水與廢棄物管理

環境永續

SUSTAINABLE ENVIRONMENT

GRI 準則管理方針：環境永續

環境相關：排放 / 能源 / 水 / 廢汙水與廢棄物 / 有關環境保護的法規遵循

項目編號	報導要求	報導要求說明與範例
103-1	議題的重要性	<p>二十世紀末環保意識之大覺醒，企業應將環保問題納入企業整體策略的考量之中，不再視自然環境為外部的影響。企業應把環境保護視為本身的使命。</p> <ul style="list-style-type: none"> ● 能源： 全球能源匱乏，企業為節省能源成本並做好環境保護，需要有效使用能資源並提高資源循環利用率，以增進企業競爭力。 ● 水： 聯合國指出氣候變遷及全球人口增長威脅數十億人的用水安全，必須加強管理水資源，避免發生水資源相關衝突，企業更需有效的水資源管理以降低營運風險。 ● 排放： 《巴黎協議》之國際減碳趨勢為加強對氣候變化威脅的全球應對，各營運據點之國家法令如與客戶要求，促使企業推動具調適效益的溫室氣體減排方案以維持永續競爭力。 ● 廢汙水與廢棄物/有關環境保護的法規遵循： 各國環保法規與客戶對環保要求愈來愈嚴苛，企業生產製程須考量減少環境負荷與資源有效利用等因素以提高永續競爭力。

項目編號	報導要求	報導要求說明與範例
103-1	**本主題邊界	組織內(包含台灣、中國、東南亞各地之營運據點)
	**本主題邊界揭露限制	本年度報告書中有關環境主題將揭露台灣總公司，部分揭露大陸子公司、東南亞子公司相關資訊。
103-2	**本主題管理目的	為有效管理本公司氣候變遷、用水與回收水量、廢棄物處理與環保法規風險而制定相關辦法管理。
	*i. 政策	<p>南寶樹脂的環境政策</p> <ol style="list-style-type: none"> 1. 環保產品：持續提升研發綠色產品能力，以國際標準嚴格要求環保產品。 2. 符合法規：遵守法規為南寶樹脂集團的基本要求，持續以優於法規之標準執行。 3. 污染預防：從源頭管理汙染源，以改善配方、設備與流程從根本降低汙染，採P-D-C-A的管理模式推動持續改善環境管理。 4. 節能減廢：廠區採節能設備，並回收廢水與包裝桶重新利用。 5. 全員參與：明確傳遞政策並要求全體員工徹底落實，共同保護環境。 6. 持續改善：針對未達要求之流程與產品提出改善方案並且確實執行並檢討改善成果。
	*vii. 特定的行動	南寶樹脂為有效管理排放主題，先後已導入ISO14001及ISO50001等國際管理系統。



綠色化學企業

注重環保生態，堅持綠色化學產業。
重點研發低汙染及持續降低有害環境化學物使用量。

項目編號	報導要求	報導要求說明與範例
103-3	**管理評量 機制	南寶樹脂依ISO50001內部管理審查程序，每年皆針對排放管理進行PDCA之有效性評量並持續控制。
	**績效與調 整	溫室氣體排放盤查中發現排放量主要以能源使用為主，故南寶樹脂將落實能源使用量管理以進一步達成碳排放之減量，各營運廠區於每年度訂定能源基線(每噸產品使用之電量或每噸產品使用之重油量(天然氣量)，並於每年度檢討以達到節能減碳之成效。南寶樹脂廠區內設有廢水處理場，廢水經淨化處理後，部份回收作為清洗機台和清洗回收桶以及冷卻水池補充再利用。近年更將生產過程之較乾淨製程水依水質狀況獨立分別收集，作為蒸氣加熱使用或排放至冷卻水池以冷卻水塔降溫後，再循環至各單位提供製程降溫，或者再利用作為廢水處理泡製、濾布清洗、沖洗浴廁等其他次級用途並採取水管制方式來降低自來水用水，提高廠內整體用水回收循環比，南寶樹脂持續努力朝100%循環使用冷卻水及循環用水。

環境永續

南寶樹脂主要產品為接著劑、樹脂、塗料等，為減少生產化學品過程中造成對環境所成之衝擊，公司不斷精進綠色產品研發及生產技術，持續降低有機溶劑及有害環境的化學物使用量，所有產品遵循客戶要求標準作為主要依據與改善目標。南寶樹脂也肩負環境保護的使命與信念，持續監控並減少碳排放量、廢水以及廢棄物量，致力於環境保護工作，也落實標準環境管理系統。



南寶樹脂環境政策：

綠色產品

- 持續提升研發綠色產品能力，以國際標準嚴格要求環保產品

法規遵循

- 遵守法規為南寶樹脂的基本要求，持續以優於法規之標準執行。

汙染防治

- 從源頭管理汙染源，以改善配方、設備與流程從根本降低汙染，採P-D-C-A的管理模式推動持續改善環境管理

節能減廢

- 廠區採節能設備，並回收廢水與包裝桶重新利用

全員參與

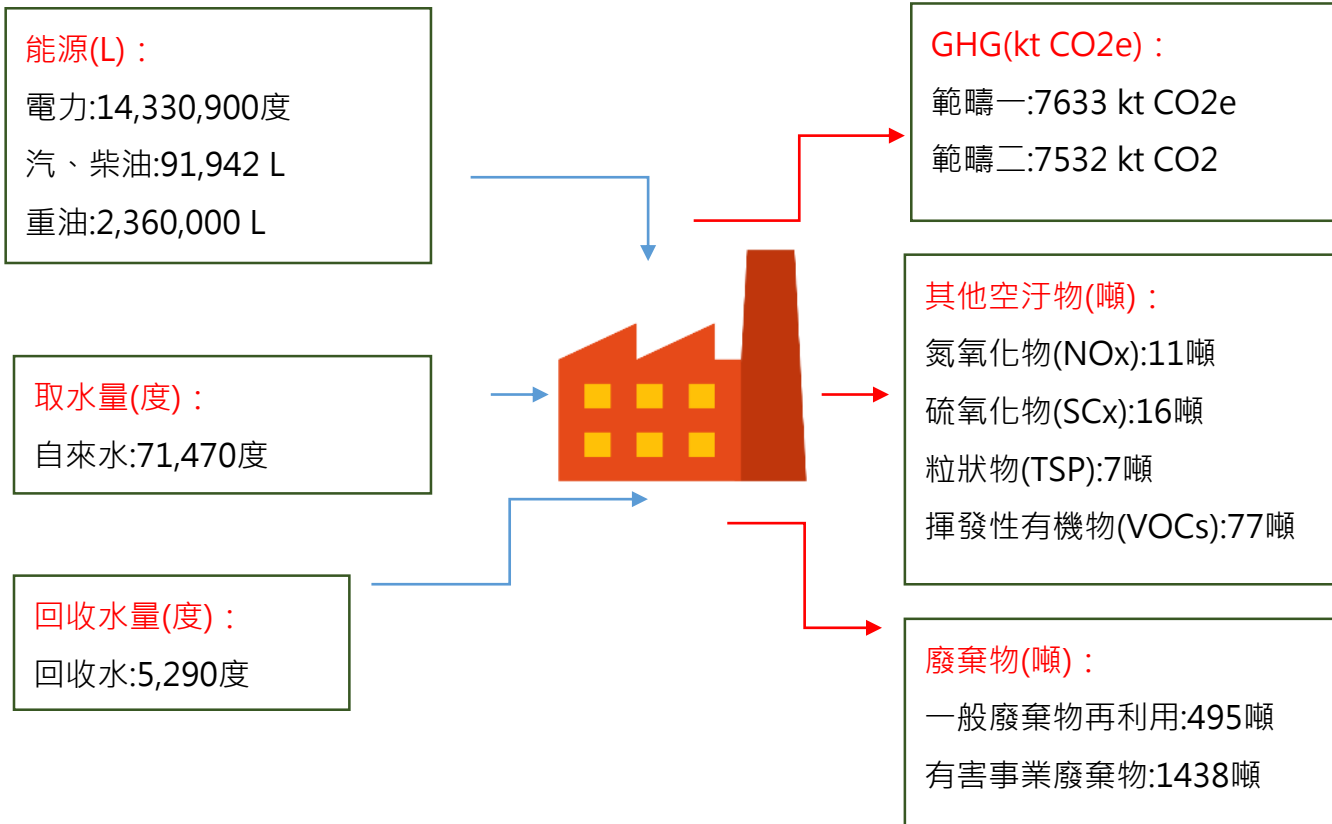
- 明確傳遞政策並要求全體員工徹底落實，共同保護環境

持續改善

- 針對未達要求之流程與產品提出改善方案並且確實執行並檢討改善成果



環境關鍵數據總覽：

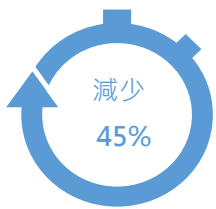


3.1 能源管理：

全球暖化造成氣候異常，氣候與環境的轉變對人類生命及財產造成損失，也提升民眾對於氣候議題的關注。南寶樹脂能源及溫室氣體管理為日常營運重要議題，持續推動節能減碳措施，改善能源使用效率，透過能源及溫室氣體管理減緩氣候變遷，並降低能源價格波動及能源供給所帶來的風險。同時，我們也積極配合當地政府能源政策，南寶樹脂寶立廠區設置太陽能發電裝置，自行生產1%以上再生能源使用量。

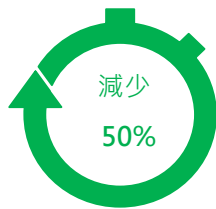
各生產據點通過環境管理驗證：

驗證標準	通過驗證標準廠區
ISO14001環境管理系統標準	總部、寶立廠區、五廠、寶益廠區、東莞南寶、佛山南寶、昆山南寶、越南南寶
ISO50001能源管理系統標準	寶立廠區、五廠、寶益廠區、東莞南寶、佛山南寶



蒸氣節能

入分餾設施與製程改善



污泥減廢

設置板框壓濾機



廢水減廢

冷卻水過濾、真空系統改善、白膠洗槽廢水回收



電力節能

更換LED路燈
鍋爐熱能回收

能源管理審查小組；

南寶樹脂總公司由總經理召集，成立跨部門職能之能源管理審查小組，由各廠區能管員與品保部代表擔任執行幹事，由能源管理系統相關之各部門課長級以上管理人員經總經理授權指派後組成，定期開會檢討能源耗用情況，並制訂節能執行方向，持續追蹤節能專案績效，並設有配合能源小組政策方向的相關辦法及規範，落實執行面的任務，並提供能源小組評估有關專案所需的細部資訊。

南寶樹脂能源政策

符合法規

採購能效

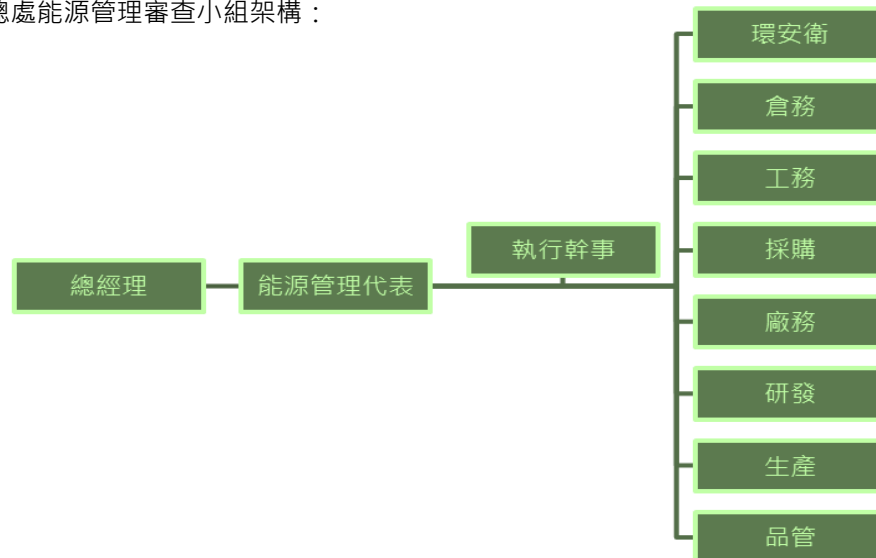
節能減碳

持續改善

能源審查目標與管理行動計畫

分析能源使用與消耗，鑑別重大能源使用區域並鑑別、排定優先改善能源績效的機會，持續精進能源使用效率。

營運總處能源管理審查小組架構：

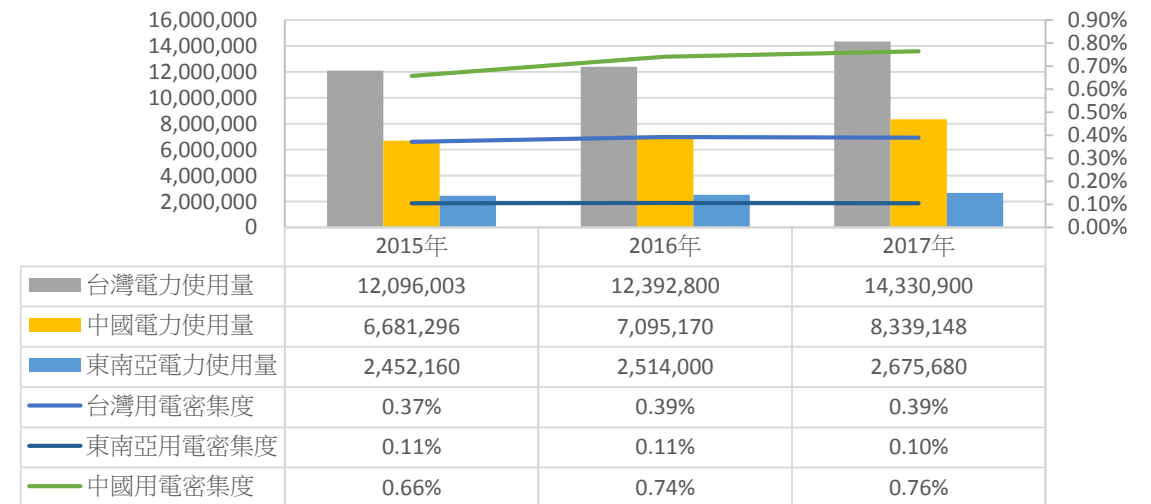


南寶樹脂主要使用的能源使用包括電力、重油以及柴油。重油主要是用於鍋爐系統；柴油使用於堆高機與緊急發電系統、消防泵浦等。為有效減少溫室效應的環境衝，除寶立廠及五廠廠區已於2013年完成能源管理ISO 50001驗證通過，並已於2016年完成寶益廠區與總部辦公區域完成能源管理認證，海外營運地東莞南寶與佛山南寶則通過實驗室認證。南寶樹脂歷年來也持續引進各項節能技術，並進行相關設施之節能改善計畫。中國地區能源使用密集度較其他營運地來的高，未來將更積極進行中國地區能源管理。

南寶樹脂2015年~2017年用電統計表：

南寶樹脂用電統計

電力使用單位：度 / 密集度：度/產值



南寶樹脂各營運地針對能源管理均訂定管理辦法，以下為2017年度各營運地管理實績。2017年南寶樹脂各營運地共節省電力約180,000 KWH，以平均電價計算約節省新台幣86萬元。另加上回收蒸汽等之節省之費用，2017年南寶樹脂於能源使用約節約新台幣150萬元以上。

2017年節能措施與估算節約量			
地區	節能措施	具體作為	估算節約量
台灣	汰換高效率冰水機	將效率為1.26KW/RT之80RT冰水機 更換效率較佳之冰水機	預估節約59000KWH/年
台灣	採用高效率	更換LED燈具	預估節約2800KWH/年
台灣	改善空壓機	更換效率較佳空壓主機	預估節約29000KWH/年
台灣	改善製程	更換粉碎機	預估節約1200KWH/年
中國	採用高效率	廠內外照明燈全部改為LED燈	預估節約用電86,616 KWH/年
中國	回收蒸汽	鍋爐熱能回收 (二次蒸汽回收)	與2016年用柴油對比, 節約60萬元

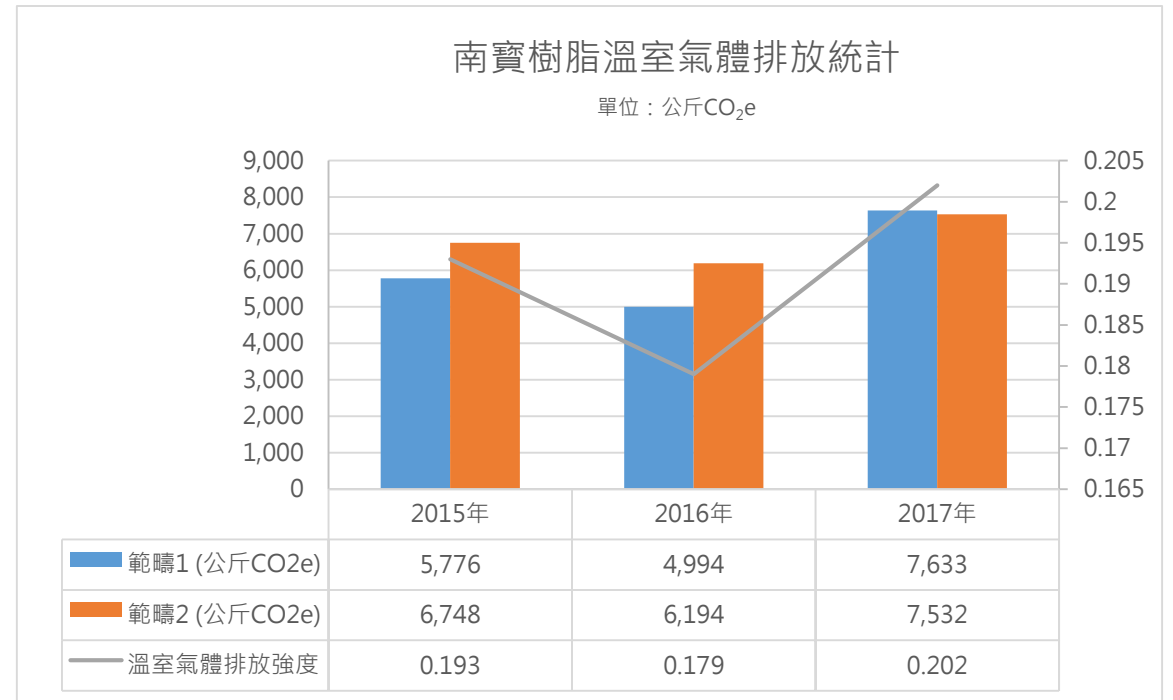
3.2 溫室氣體管理：

南寶樹脂自2009年起，導入溫室氣體盤查(Greenhouse Gas, GHG)，並成立溫室氣體盤查小組，且將作業流程標準化，訂定溫室氣體盤查管理辦法，藉由盤查過程與結果，確實掌握本公司溫室氣體排放。2012年，導入產品碳足跡盤查，透過產品生命週期檢視原物料階段、原物料運輸階段及製造階段各項營運活動之碳排放，計算產品碳足跡，並取得SGS碳足跡查證聲明書合理保證等級驗證。

基於南寶樹脂執行產品碳足跡與溫室氣體盤查之結果發現，主要來源為製造階段之碳排放，其排放源為製程上所使用之溫室氣體與電力，因此減碳主要目標為溫室氣體以及用電量控制與逐年減量。

為控制溫室氣體排放，南寶樹脂每年均依照國際標準組織ISO14064-1，進行溫室氣體盤查作業以了解公司溫室氣體排放情形並得以持續進行減量。溫室氣體盤查範圍則因應環保法規，未來可能被列為溫室氣體申報產業，故將盤查範圍以環保管制編號為邊界盤查第五廠、寶立廠及第一廠，而南寶樹脂公司溫室氣體排放可分為範疇一、範疇二與範疇三。範疇一為南寶樹脂公司廠區之直接排放，來源包括製程所使用溫室氣體(全氟化物、氫氟碳化物、氧化亞氮、甲烷、二氧化碳、六氟化硫、三氟化氮)、燃料使用(如重油與柴油)，範疇二主要為外購電力間接排放源；範疇三則包括員工差旅產品及原物料運輸及廢棄物回收與處理等其他間接排放源，因員工交通與產品運輸之排碳相對極少故範疇三排放資訊暫不列入盤查中。

南寶樹脂總公司2015年~2017年溫室氣體排放統計表，南寶樹脂其他營運地之溫室氣體統計目前仍未全盤完成，未來將會著重努力落實各營運地之溫室氣體統計與管理。



南寶樹脂逐年統計溫室氣體排放量並持續監控數據，若排放量有顯著變化，立即進行規劃各項節能減碳計畫並訂定減量標準。而溫室氣體排放盤查中發現排放量約將近60%以上為能源使用，故若將能源管理落實，則也可達成碳排放之減量，故各廠於每年度訂定能源基線(每噸產品使用之電量)，並適時檢討，以達到節能減碳之成效。2015年~2017年南寶樹脂溫室氣體排放標準均維持於差異非常小之均線。

為減少溫室氣體排放，南寶樹脂規劃逐步汰換高耗能設備以期能逐步降低能源損耗。除汰換高耗能設備之外，更努力投入各廠區鍋爐使用之燃料重油，逐漸汰換為天然氣，以及再生能源太陽能發電，啟動再生能源太陽能電站專案，評估生產據點屋頂設置太陽能板之可行性與效益，於2017年先行完成熱熔膠廠房屋頂設置太陽能發電系統，且各廠區屋頂同時納入評估裝置，減少碳排放以及購買碳排放權之成本，為溫室氣體排放之減量努力，善盡身為地球中一份子的責任。

南寶樹脂生產過程並未使用氟氯烴 (HCFCs)、海龍 (Halon)、四氯化碳 (CCl4)、1,1,1-三氯乙烷、氟溴烴 (HBFC) 和溴化甲烷等臭氧層破壞之物質(ODS)。公司目前舊型冷氣機運轉仍使用R22冷媒，屬於臭氧層破壞物質(ODS)，為減少臭氧破壞物質，南寶樹脂自2011年後新購冷氣均已使用R410A冷媒，未來仍將規劃逐年汰換舊機型冷氣。且近幾年更因應台灣溫室氣體減量及管理辦法，更加研討未來對於溫室氣體減量之工作，對全球暖化趨勢之減緩，已於2017年計畫將各廠區鍋爐使用之燃料重油，逐漸汰換為天然氣，以及建置太陽能板，以降低溫室氣體排放之減量，善盡身為地球中一份子的責任。

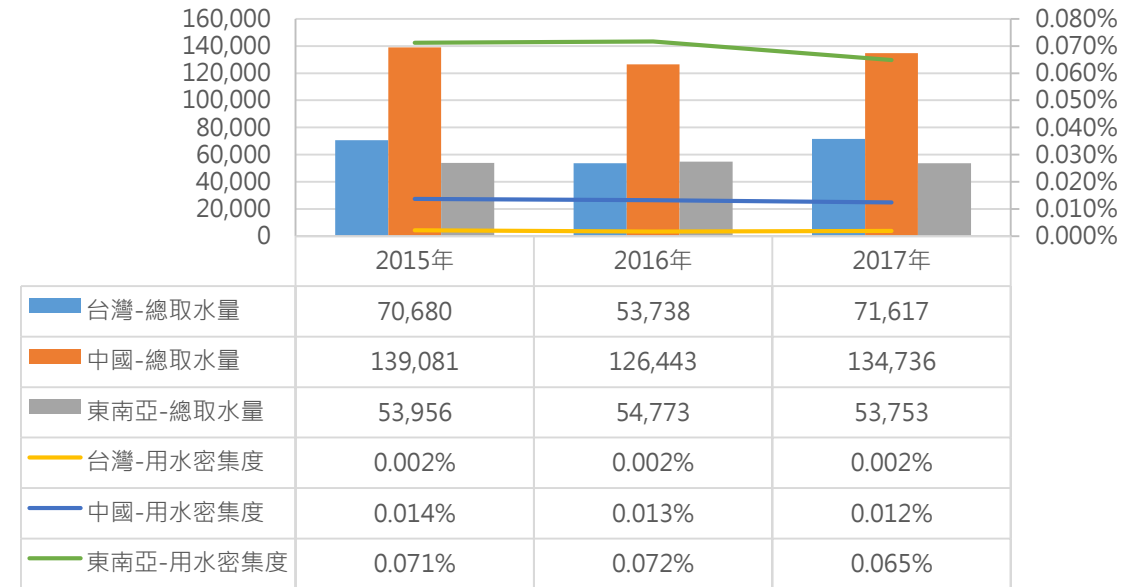
3.3 水資源管理

南寶樹脂所使用的水源全部為來自營運地自來水公司供應之自來水，並無在生態保育之區域汲水，也未取用地下水源。營運地各廠區內均設有廢水處理場，部分廢水經處理後回收作為清洗機台和回收桶之用；生產過程也將製程排放水依水質狀況，由獨立溝渠分別收集後，近幾年更積極將較乾淨的排放水回收再使用於製程，或作為冷卻水塔補充水、廢水處理泡製、濾布清洗或沖洗浴廁等其他次級用途，2016年起，更收集雨水並用於冷卻水塔使用，使自來水用水逐年遞減。

南寶樹脂總公司2015年~2017年水資源使用統計表，目前東南亞地區正積極規劃並管理水源回收再度利用之計畫，未來將逐步減少自來水源使用量與用水密集度。

南寶樹脂用水統計

電力使用單位：度 / 密集度：度/產值



南寶樹脂總公司節水之方案包含降低清洗機台的次數，使用回收水清洗機台設備來降低自來水使用量，皆有顯著節水效益。南寶樹脂100%持續循環使用冷卻水及循環用水，並採取水管制方式以確實降低製程及清洗用水。依據南寶樹脂新修訂的水資源管理辦法，公司所屬各單位每月會

統計用水使用情況，如發現異常使用的情形可提早進行改善以減少水資源浪費。於2016年已重新規劃水資源管理辦法以及回收水使用計畫以提升回收水使用量。也針對各項水資源進行管理，並評估規劃雨水收集再利用系統並逐步落實，更每年訂定各製程每噸產能用水量基線，利於定期檢討，以逐年降低自來水用量。

南寶樹脂營運總處放流水及/或地表逕流，排入劉厝大排後流經七股溪，七股溪長度約15.5公里，流域面積約38平方公里，由主流劉厝大排與支流七股大排匯流而成，流經佳里、西港、七股等區，經七股瀉湖入海。其他所有營運地點之放流水或地表逕流皆無顯著影響水體及物種相關棲息地。

南寶樹脂各營運地均針對用水管理均訂定管理程序，以下為2017年度各營運地管理實績，南寶樹脂各營運2017相對於2016年節約16,100度，約節省新台幣200萬元用水費用。

2017年節水措施與估算節約量

地區	節水措施	具體作為	估算節約量
台灣	減少用水	雨水收集再利用	
台灣	水回收再利用	1. 冷凝水蒸氣加熱使用 2. 冷卻水池排放水加裝砂濾塔回收使用 3. 放流水補充冷卻水池 4. 廢水處理泡製、濾布清洗、沖洗浴廁等其他次級用途	年節約5290 m ³ 用水量
中國	回收冷卻水	反應槽夾套冷卻排放水和蒸汽冷卻水迴圈回收利用	年節約5000m ³ 用水量
中國	水回收再利用	雨水收集利用	年節約5000m ³ 用水量
中國	水回收再利用	油罐冷卻水與清洗浴廁改用回收水	年節約810m ³ 用水量

南寶樹脂2017年水資源規劃管理程序：



3.4 空氣汙染防治管理

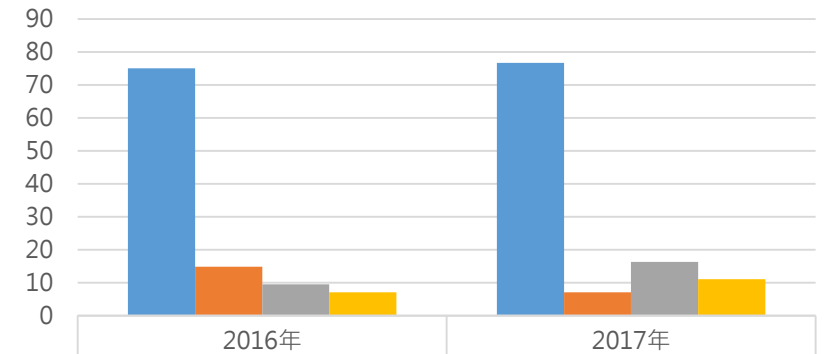
南寶樹脂的空氣汙染物排放主要有粒狀物、硫氧化物、氮氧化物及揮發性有機氣體 (VOCs)，污染源可能分別來自於生產製造、鍋爐燃燒及廢水處理等過程。為有效降低空氣汙染防制排放，我們加強提升設備妥善率，並主動監控所有煙道排氣汙染濃度，以確保所排放濃度符合法規標準。總公司空氣汙染物排放統計範圍為環保法規規定須申報排放量之廠區，為第一廠、寶立廠及第五廠區。因近幾年空氣品質惡化日趨嚴重，主管機關針對粒狀物排放更嚴於法令規定，故為空氣品質改善，更積極研討原物料更改或防制設備之增設，已於2017年將重油燃料鍋爐逐漸更改為天然氣。

廠區因化學品眾多，常逸散化學品之異味，已針對製程EA之臭味，將前開反應槽人孔投料改以隔膜泵入料，避免與空氣接觸，進而減少異味之逸散，降低人員暴露之濃度。接下來更針對廠內老舊之設備元件進行改善(無軸封馬達、開口盲封及自主檢測等，使廠區異味問題更加改善。

南寶樹脂總公司各項空氣汙染物統計表如下，南寶樹脂努力在各項產品從源頭開始降低產品與生產流程之VOCs含量與排放量。

南寶樹脂總公司各項空氣汙染物統計表如下，南寶樹脂努力在各項產品從源頭開始降低產品與生產流程之VOCs含量與排放量。

空氣汙染物統計



■ 排放量 (公噸) 揮發性有機物 VOCs	75.019	76.708
■ 排放量 (公噸) 粒狀汙染物 TSP	14.822	7.139
■ 排放量 (公噸) 硫氧化物 SOx	9.501	16.313
■ 排放量 (公噸) 氮氧化物 NOx	7.077	11.092



3.5 廢水與廢棄物管理：

廢水管理：

南寶樹脂廠區內設有廢水處理場，整個操作流程主要先經由化學混凝、化學處理，再經生物污泥進行生物處理後放流，各個處理單元除專責人員定期自行檢測監控外，亦會不定期採取水樣送外部檢測機構進行檢測，符合放流水標準方可進行排放。公司亦增設一座MBR處理單元，提高廢水處理效果，目前每日均定時監測放流水，COD檢測值約均符合營運地放流水排放標準。

南寶樹脂統計各營運地之廢水排放總量為下表，中國地區營運處由於回收水成效斐然，廢水排放總量也相對為各營運地中最少。未來南寶樹脂會更積極努力規劃回收水再利用的，繼續減少廢水排放對環境造成的影響。

項 目	2016 年	2017 年
台灣廢水總量(m ³)	23,595	20,374
中國廢水總量(m ³)	11,956	9,786
東南亞廢水總量(m ³)	23,164	21,073

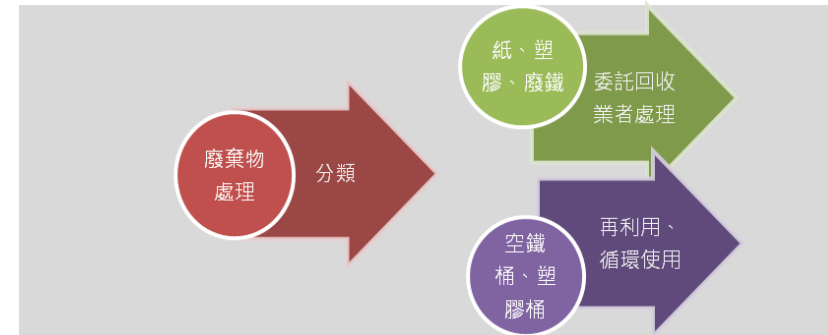
廢水處理也會產生廢棄污泥，針對廢水處理場產生的污泥，於2015年開始研討減廢，已改善處理單元及減少加藥量，有效降低污泥產生量。2016年規劃使用新型板框式壓濾機，取代舊式脫水機，降低污泥含水量，2016年下半年再增設一座MBR處理單元及新型板框式壓濾機，2017年污泥量再減少30-50%。

廢棄物管理：

南寶樹脂主要產生之廢棄物有廢溶劑、廢樹脂、化學品盛裝廢空桶、廢集塵灰、廢有機污泥、廢塑膠混合物及廢活性碳等，製造生產過程主要產生廢溶劑及廢樹脂，廢集塵灰及廢活性碳為空氣污染防治設備所產生之廢棄物。

南寶樹脂總營運處有害廢棄物主要為廢溶劑及化學品盛裝廢空桶，南寶樹脂產生的廢棄物量，除了完善的分類及管理外，同時也積極規劃廢棄物再利用的方案，有效減少廢棄物，減輕環境的負擔。配合環保法規，將其納入環境管理系統 (ISO14001) 中進行管控，確保一般廢棄物能按程序被清除及處理，維護辦公室及生產廠區的環境衛生。並委託國內合格之廢棄物處理廠處理。廢溶劑目前委託高專能源股份有限公司清除至松益化工股份有限公司進行物理處理；郡大實業股份有限公司和潔生環保科技股份有限公司分別清除至綠大實業股份有限公司及利百景環保科技股份有限公司進行焚化處理；晨貿環保股份有限公司清除至世全塗料有限公司二廠進行再利用處理化學品盛裝廢空桶目前委託鼎加工業有限公司進行洗淨處理後再利用。

南寶樹脂可資源再利用廢棄物處理流程：將廢棄物分類後，將紙、塑膠、廢鐵材等，委由回收業者處理，部分空鐵桶、塑膠桶等則在廠內再利用或做循環使用，降低廢棄物量。



廢溶劑為廠內產出量之最多廢棄物，因南寶樹脂營運總部努力投入分餾設施及製程改善，將溶劑蒸餾回收再使用，統計2017年南寶樹脂共清運1741.32公噸，較2016年3,178公噸減少45%，在廢棄物減量有不錯成效，為公司帶來相當大的效益。

南寶樹脂營運總處2017年度總廢棄物處理統計量如下表：

廢棄物類別	項目	代碼	處理方式	2017年 清運量(公噸)
有害事業廢棄物	廢溶劑	C-0301	物理處理	1366.96
			再利用	302.99
			焚化處理	71.37
	化學品 盛裝廢空桶	C-0301	洗淨處理	495.155

台灣南寶營運總處2017年無嚴重洩漏之事件，但2017年期間廢棄物因廢棄物貯存區貯存地點未保持清潔完整，有滲出污染地面情形遭受罰鍰。

稽查日期	裁決日期	廠別	違規說明	開罰依據	罰鍰	改善方案
106.07.20	106.09.05	台灣	106.07.20執行民眾陳情案件督察，發現貴公司第一廠堆置大量廢樹脂(廢棄物代碼：D-0202)，有部分廢樹脂放置於廢液貯存區，未分類貯存，且貯存地點未保持清潔完整，有滲出污染地面情形；另有部分廢樹脂露天貯存，未設有防止雨水流入之設備或措施。	廢棄物清理法第36條第1項及事業廢棄物貯存清除處理方法及設施標準第6條第1項第1款、地6條第1項第2款、第10條第1項第1款之規定、並依廢棄物清理法第52條裁處。	6,000	1.廢棄物儲存區加強分類、減量、標示及及時清運，藉以改善。 2.廢棄物貯存區隔間及鐵門加裝





產品品質與顧客管理

QUALITY AND CUSTOMER SERVICE

- 4.1 產品品質管理
- 4.2 有害物質檢驗標準
- 4.3 顧客服務
- 4.4 創新產品
- 4.5 顧客隱私與權益維護
- 4.5 顧客滿意度

產品品質與顧客管理

QUALITY AND CUSTOMER SERVICE

GRI 準則管理方針：產品品質與顧客管理

環境相關：顧客的健康與安全 / 行銷與標示

項目編號	報導要求	報導要求說明與範例
103-1	**本主題的重大原因	南寶樹脂為維護產品的安全性，本公司產品製程從原料進廠到成品繳庫，均採取制定生產批號百分之百逐批取樣檢驗，檢驗合格後方能繳庫，同時生產批號逐批明確註明於包裝袋上以便後續追蹤檢查；如經檢驗不符規格則退回重製。原料及產品檢驗標準悉依國家 CNS 檢驗標準嚴格把關。
	**本主題邊界	行銷與標示 本公司所生產之產品為工業用特用化學品，必須明確於產品包裝上標示標籤，給予客戶端使用者明確告知產品名稱，危害標示，危害警告訊息及危害防範措施，並明確揭示食品禁用標示，以防止不肖業者將本公司產品用於食品添加。
	**本主題邊界揭露限制	本公司排放主題的衝擊範圍包含價值鏈中的原料供應商與將台灣營運管理總部。 本年度報告書中有關排放主題將揭露台灣營運管理總部相關資訊。

項目編號	報導要求	報導要求說明與範例
103-2	**本主題管理目的	為有效管理南寶樹脂產品品質並提供客戶穩定、安全並符合法規的產品與服務而制定相關辦法管理。 品質為南寶樹脂集團整體管理基本要素之一，以提供客戶穩定、安全並符合法規之產品與服務為目標。本公司將品質視為品牌成長和永續發展之基石；在內部管理上對品質要求與符合標準的決心，決不有所妥協。宣導上，品質政策傳達至所有員工以確保徹底遵循和落實，並作為工作職責與每天日常工作之思維與工作引導指標。
	*i. 政策	南寶樹脂制定的品質政策如下： 1. 品質第一：確保品質是每位員工的責任，所有與產品和服務有關工作均需遵循規定流程和標準來執行，絕不允許不符合品質檢驗標準之產品流向客戶。 2. 技術領先：持續開發符合顧客需求產品並協助顧客提高附加價值、降低成本並著重提供符合節能、減碳、低污染之產品，以防止環境汙染、破壞地球同時也維持生態保護。 3. 服務至上：服務是本集團產品重要的附加功能，我們積極解決產品應用問題並投入配合客戶共同開發工作，我們有編制完整的技服團隊，以隨時解決客戶在使用、研發與改良等多方面的問題，確保客戶滿意。
	*ii. 管理流程	南寶樹脂為有效管理品質，導入ISO9001國際品質管理系統並定期認證與更新以符合最新國際管理標準。

項目編號	報導要求	報導要求說明與範例
103-3	**管理評量機制	本公司依ISO90001內部管理審查程序，每年皆針對品質管理進行各項有效性評量，對品質要求與符合標準的決心，決不有所妥協。
	**績效與調整	為了明確保障客戶安全，南寶樹脂自 2010 年 1 月份起引進 IECQ/QC080000 有害物過程管理系統 (HSPM)，同時加強員工教育訓練，讓員工瞭解製造安全性產品，是我們的基本責任。自當年 5 月份起正式導入，於同年 9 月獲得BSI認證通過。迄今每年均由BSI主導後續追蹤審查一次，每年均訂定有害物質管理目標為：有害物質不得檢出，有害物質之檢驗由本公司品管組依據【原料檢驗規範】及【成品檢驗規範】之要求進行檢測進廠原料及繳庫成品，以確認其有害物質是否符合目標要求，自執行至今未發現任何異狀。

4.1 產品品質管理：

確保產品與服務品質：

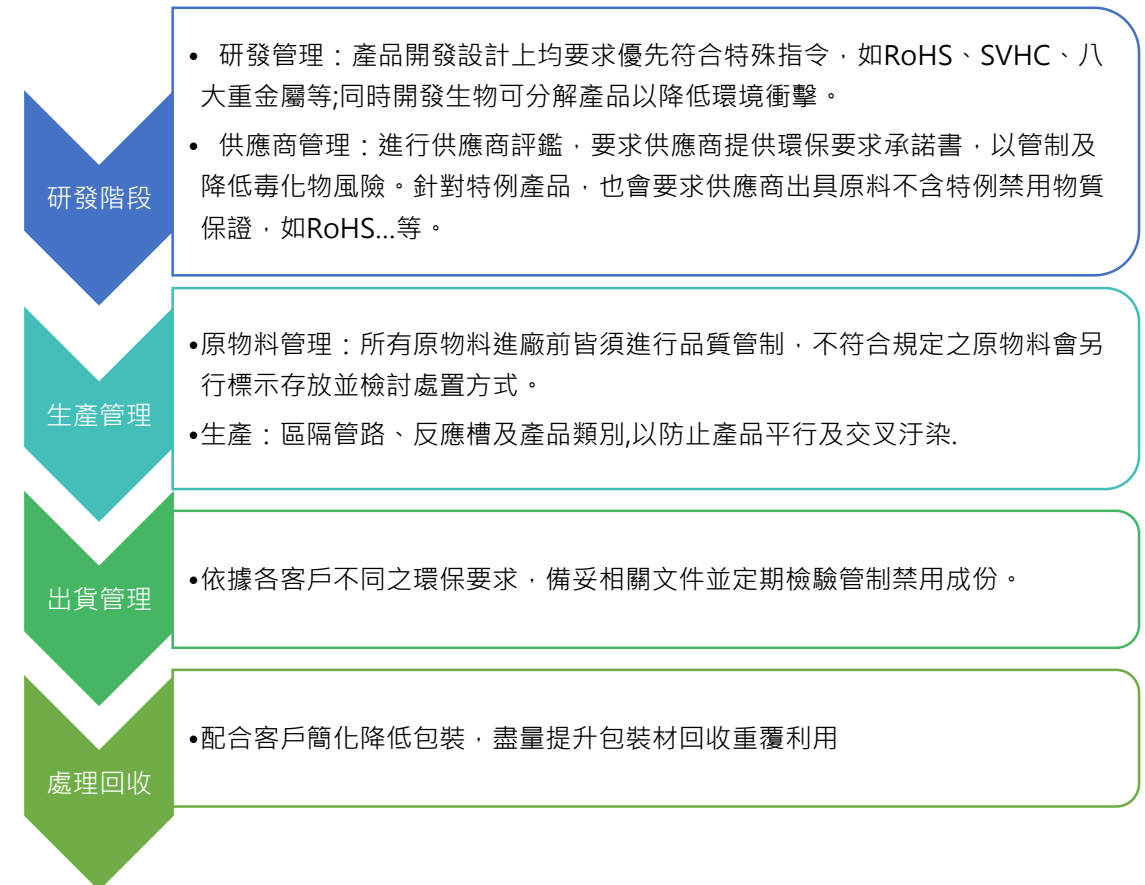
南寶樹脂明訂公司品質政策：品質為南寶樹脂集團整體管理基本要素之一，以提供客戶穩定、安全並符合法規之產品與服務為目標。本公司將品質視為品牌成長和永續發展之基石；在內部管理上，對品質要求與符合標準的決心，決不有所妥協。宣導上，品質政策傳達至所有員工，以確保徹底遵循和落實，並作為工作職責與每天日常工作之思維與工作引導指標。為落實本集團之品質政策，採取下列三項行動原則：

- 品質第一：確保品質是每位員工的責任，所有與產品和服務有關工作，均需遵循規定流程和標準來執行，絕不允許不符合品質檢驗標準之產品流向客戶。
- 技術領先：持續開發符合顧客需求產品並協助顧客提高附加價值、降低成本，並著重提供符合節能、減碳、低污染之產品，以防止環境汙染、破壞地球同時也維持生態保護。
- 服務至上：服務是本集團產品重要的附加功能，我們積極解決產品應用問題並投入配合客戶共同開發工作，我們有編制完整的技服團隊，以隨時解決客戶在使用、研發與改良等多方面的問題，確保客戶滿意。

南寶樹脂營運總部2017年環保產品(水性或全固形)佔比：

包含粉體塗料、水性塗料、白膠、壓克力乳液、EVA乳液、熱熔膠、水性聚酯、PUD原液、PUR、水性膠等，2017年度於總公司之環保產品銷售量為66%。

南寶樹脂產品生命週期針對產品健康與安全與綠色產品評估管理流程如下：



4.2 有害物質檢驗標準：

南寶樹脂遵循歐盟REACH法規公布標準，並配合供應鏈合作調查產品中化學成分，確保產品中不含REACH法規中所規範的高關注物質(Substance of Very High Concern, SVHC)，以歐盟SVHC(嚴重關切物質)為主要依歸或根據，而對於客戶基於防止環境污染或健康危害方面禁用物質之要求，或限定在產品中不得含有或高於某允許濃度之禁用物質，公司依據Nike(RSL)、Adidas/Reebok(A-01)、歐盟WEEE(RoHS)、SONY(SS-00259)、REACH、8大重金屬及綠建材檢驗等規範，原料入貨及產品出貨均經過嚴格的品管檢測。

依據客戶之需求，提供第三方公正單位之檢測報告(SGS、TUV等等)，並出具保證書予客戶。2016年度並無違反產品/服務提供及使用之事件，沒有任何產品被禁止於特定市場銷售，亦沒有任何產品產生爭議。

南寶樹脂營運總處提供給客戶的產品佔比90%以上均經過ROHS2.0, REACH, EN-71 PART3(八大重金屬),NIKE RSL, ADIDAS A-01等健康安全之評估。

產品安全檢驗流程：

南寶樹脂為維護產品的安全性，本公司產品製程從原料進廠到成品繳庫，均採取制定生產批號百分之百逐批取樣檢驗，檢驗合格後方能繳庫，同時生產批號逐批明確註明於包裝袋上以便後續追蹤檢查；如經檢驗不符規格則退回重製。原料及產品檢驗標準悉依國家 CNS 檢驗標準嚴格把關。

為確保客戶健康與使用安全，本公司所有的鞋用產品每年均送至SGS等第三方公正單位以取得符合NIKE、Adidas、Converse等品牌商禁用物質指令之報告。另本公司行銷歐盟之產品，在公司堅持品質精緻化與產品安全化的要求下，100%通過品質檢驗後方能出廠，2017年全年度出口產品質量均符合歐盟 RoHS、REACH 規範。南寶樹脂所生產之產品為工業用特用化學品，在產品包裝上貼有標籤紙標示，給予客戶端使用者明確告知產品名稱，危害標示，危害警告訊息及危害防範措施，並明確揭示食品禁用標示，以防止不肖業者將本公司產品用於食品添加。

為了明確保障客戶安全，南寶樹脂自 2010 年 1 月份起引進 IECQ/QC080000 有害物過程管理系統 (HSPM)，同時加強員工教育訓練，讓員工瞭解製造安全性產品，是我們的基本責任。自當年 5 月份起正式導入，於同年 9 月獲得BSI認證通過。迄今每年均由BSI主導後續追蹤審查一次，每年均訂定有害物質管理目標為：有害物質不得檢出，有害物質之檢驗由本公司品管組依據【原料檢驗規範】及【成品檢驗規範】之要求進行檢測進廠原料及繳庫成品，以確認其有害物質是否符合目標要求，自執行至今未發現任何異狀。

4.3 顧客服務：

技術服務：

客戶的滿意度不僅建立於產品品質，售後服務才是客戶滿意關鍵。技術服務部門集結了具豐富技術經驗的專業人員，長時間累積解決技術問題的方案，並建立完整的大數據資料庫，派至各營業處就近位客戶提供專業技術服務。另外也會針對產品屬性，提供客戶的生產團隊完整的使用輔導及支援。

客戶在新產品的開發階段，南寶樹脂技服團隊就能在第一時間提供可行方案以配合解決產品問題。若客戶在產品的使用上遇到任何困難並回報業務部門時，技服單位為立刻接手進行支援。

產品上線之後，技服單位收集客戶生產線上遇到所有問題，到客戶端進行Trouble shooting訓練以及每季舉行技術研討會，積極解決客戶技術問題。

客戶製程簡化產品發展歷程：

南寶樹脂研發單位不只積極改進廠區內製程並提升效率，更配合客戶開發製程簡化之適用產品，共同開發簡化客戶生產流程，達到最佳效率。

目前已開發簡化客戶製程之產品包含：水性PU膠、水性CR膠、熱熔膠、膠膜、感壓膠和中空玻璃膠。

鞋用水性PU膠簡化客戶生產線發展歷程：

水性PU膠

2010年 完成水性PU鞋膠一液化

2012年 完成水性PU鞋膠一液化大量生產

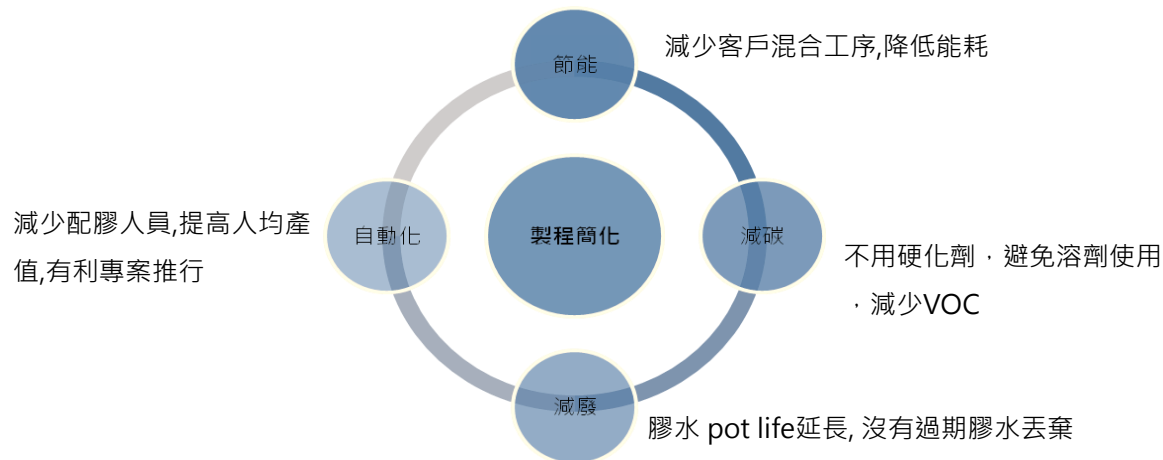
2013年 完成一液型鞋用水性皮革處理劑

2014年 配合品牌貿易商推動一液型接著劑及處理劑自動噴塗，並獲得NIKE及ADIDAS認證

2015年 一液型接著劑搭配自動化噴塗系統：產品NP-200H,UE-312及NP-101分別量產供NIKE及ADIDAS使用

2016年 開發水性UV處理劑搭配自動化噴塗系統

2017年 開發高性能水性PUD，顯著提升鞋用水性PU膠耐水解及老化安定性



4.4. 創新產品

開發高科技綠色環保WPC木塑複合板材：

南寶樹脂於2017年開發Wood Plastic Composites(WPC)木塑複合板材，主要由木材(木纖維素、植物纖維素)為基礎材料，與熱塑性高分子材料(塑料)和加工助劑混合後，加熱擠出成形而製成的高科技綠色環保材料，兼有木材和塑料的性能與特徵並且無VOC與甲醛排放。



鞋膠2%到鞋材48%的創新核心技術：

南寶樹脂目前正積極突破原有生產鞋用接著劑的限制，一雙鞋子使用鞋膠比例約為整雙鞋用材料的2%，南寶樹脂現在正積極開發各種鞋用材料如：無氟撥水劑、鞋面布、各種高性能中底和3D列印鞋墊與鞋底，目前所有產品都已經開發成功並經過測試證明性能優異，順利導入品牌後，將能從原有鞋膠佔比2%大幅提升至使用48%南寶樹脂鞋用材料。

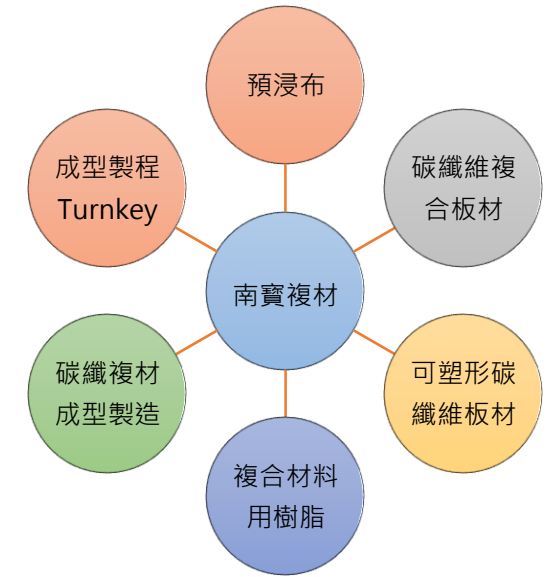


鞋材創新產品樹脂核心技術及整合：



從原料、機台開發到製程一條龍的碳纖維複合材料：

用碳纖維製造的增強塑膠質地強而輕，耐高溫、防輻射、耐水、耐腐蝕，廣泛應用於運動用品等一般產業、載具產業、3C產業和航空業。南寶樹脂以自身樹脂開發優勢，配合熱固型熱可塑、阻燃 (UL-94V0級)、無鹵素 (RoHS 2.0)、高強度與高韌性和機械加工性佳等優勢，推出「熱可塑無鹵難燃級環保型熱固性環氧複合樹脂基碳纖維複合材料」

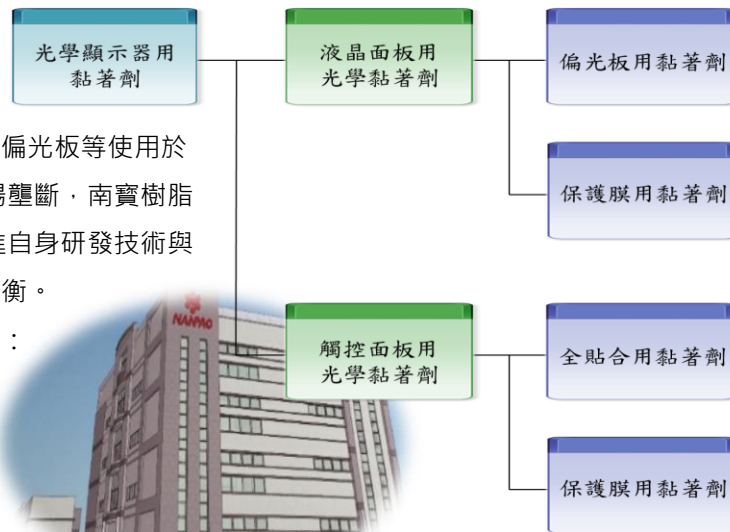


南寶樹脂獲客戶頒獎殊榮：

2017年南寶樹脂成為全球唯一獲得Nike頒發的「Overall vendor excellence given by Nike Chemical Engineering Team」傑出供應商大獎之化學材料供應商。南寶樹脂過去積極配合Nike開發各式產品，未來也將全力配合Nike自動化和流程優化專案，2017年也同時獲得廣碩集團中國區最佳化學品供應商殊榮，希望未來同時有機會打入材料市場提高南寶樹脂在鞋業領域的重要性。



液晶面板與偏光版光學黏著劑：



過去幾十年來，高階液晶面板與偏光板等使用於3C產業之黏著劑長期由日本大場壟斷，南寶樹脂切入3C產業用膠之後，積極增進自身研發技術與業務推廣能力並已與日本大廠抗衡。

光學黏著劑主要產品範疇如右圖：

4.5. 客戶隱私與權益維護：

在客戶隱私保護方面，對於其所提供的商業資訊、交易資料、或任何涉及客戶隱私的資料，皆由專人整理歸檔，落實個資管理以符合個人資料保護法之相關規定。公司內部對於客戶資料之存取皆必須通過核准與授權，方能取得相關資訊，以此方式確保涉及客戶隱私權之資訊不會輕易外洩。2017年並未收到任何破壞客戶隱私或遺失客戶資料的抱怨事件。

針對產品之經由開發、商品註冊、行銷廣告、銷售等依序完成；產品行銷推廣等活動均依循相關法律程序規定。2017年度未發生任何仿冒、侵權等事件。

4.6. 客戶滿意度：

為瞭解客戶對南寶所提供服務之滿意度，南寶樹脂每年以問卷調查的方式，瞭解客戶對產品及服務的認知與評價。透過資料的彙整，檢討公司在產品服務上的缺失，並提出改善方案，以提供更符合客戶期待的服務。目前客戶滿意度調查內容分為：『服務』、『產品&品管』、『運輸』、『人員服務態度』、『客戶資訊收集』及『市場資訊收集』等項目。

為瞭解集團客戶的真實感受，集團顧客滿意度調查執行係透過人員互動訪談，請客戶說明實際案例及情況，來瞭解客戶的真實問題及意見。整體而言，南寶樹脂2017年的客戶滿意度延續歷年來的結果，以『人員服務態度』項目為最高，特別是第一線業務人員的服務態度；而仍有努力空間的為『產品&品管』項目；2017年度問卷調查反饋意見，其中一項，南寶集團相較於競爭對手主要的競爭優勢為：技術服務佳、產品品質穩定、產品的適用性良好、品牌知名度高、業務人員服務好、服務品質佳等，這對集團而言是十分正面的回饋與鼓勵。

相關執行現況說明如下：

- 調查規模與對象

依當年度需求，由事業總處提出客戶拜訪名單，調查範圍及對象包含總部及各子公司（台灣；中國-東莞/佛山/福清/昆山；東南亞-越南/印尼/泰國）；自2013年以來集團每年拜訪調查家數皆約在100家（2017年集團拜訪103家）。

- 調查方式 & 頻率

依當年度集團重點需求，由各子公司指定主管隨同業務人員至客戶端親自拜訪，一方面培養客情，一方面親訪以瞭解客戶對各服務構面的實際感受，以免文字失真，客戶滿意度問卷調查每年固定隨同客戶拜訪進行（一年一次）。

- 回饋機制

針對每年度所進行的客戶滿意度調查結果，將客戶所反應的問題轉換為跟進改善事項，並要求於指定期限內結案；隔年度並持續追縱以降低相同問題發生頻率。

每年度針對集團接著劑、鞋材與塗料三大事業總處重點客戶展開滿意度調查，並針對重點客戶所反應的問題做及時回應及處理，各事業事業總處對於每年度定期舉行的客戶滿意度調查皆十分支持與肯定；客戶滿意度的提升為集團服務的最高宗旨，南寶樹脂集團將持續朝客戶滿意度提升的方向努力。





友善職場

FRIENDLY WORKING ENVIRONMENT

- 5.1 人才雇用
- 5.2 員工關懷
- 5.3 暢通的溝通管道
- 5.4 員工發展與教育訓練
- 5.5 員工健康管理
- 5.6 安全工作環境

5.1 人才雇用

南寶樹脂理解優質的人力資產是企業成功的重要關鍵之一，透過團隊與執行力以實健策略目標。南寶樹脂提供優質的工作，以唯才是用及適才適所為用人原則，在合理、公平的人事制度及健全的內部組織下，使員工能發揮所能。對於不同種族、性別、年齡、宗教、國籍或政治立場之應徵者均平等對待，透過公開、公平的遴選程序招募員工。秉持著「重視人才，以人為本」的信念，相信員工不僅是公司最重要的夥伴，更是公司最重要的資產。此外，南寶樹脂致力營造友善的工作環境，並規劃完善的訓練制度，鼓勵員工自我進修成長並促進專業強化各項技能，以達到培育人才並與南寶樹脂共同成長茁壯。基於國民就業機會平等之基本人權，在僱用員工時，均以專業能力及經驗進行聘用，致力於創造公平的就業環境。

南寶集團在人員聘用的方面以專業工作能力為依歸，並無種族、性別、年齡、身心障礙、宗教、民族或任何受相關法律所保護之歧視，提供員工平等的雇用機會。並透過網路/校園/就業服務中心與其他招募管道進行人才甄選，將就業平等、尊重人權、員工多樣性、禁止使用童工及禁止強迫勞工等社會責任理念融入到招募工作中。2017年未發生涉及侵害原住民權利的事件等相關情事。

公司建立領先、誠信、團結、效率之企業文化及健全發展，並尊定道德準則：廉潔經營、無不正當收益、公開訊息、知識產權、公平交易、廣告、競爭、身分保密、隱私與杜絕報復尊重員工且公平對待決不會有侵犯人權事情發生。而在環境、人權、社會等面向，無發生歧視、性騷擾、雇用童工、侵犯原住民權利或強制勞動之事件發生。南寶樹脂各營運地每位員工與公司之勞動契約訂定皆符合當地相關法規，2017年亦無任何因人權議題接受營運所在地政府審查之案例。

任用城鄉少數族群：

本公司為保障弱勢及相關族群平等就業機會，員工當中有7位殘障員工，占員工比例為1%，優於法規之規定。本公司位於西港區，附近的村與里，當本公司人員缺額時，以當地可適任者優先採用，增加當地就業機會。2017年則續有1位男性原住民（約20~30歲）員工，均能勝任工作。

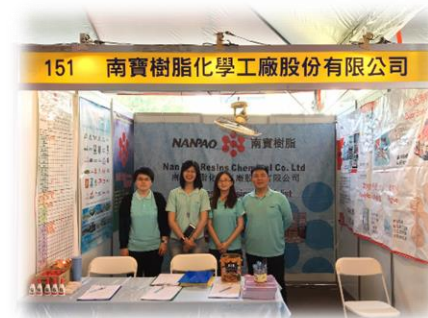
多元招募管道：

本公司除透過人力銀行外，亦藉由多元招募管道如社群網站、校園實習、廠內徵才、產學合作、各大徵才活動攬才徵求國際化專業人才。南寶樹脂在積極培育年輕學子之議題上，不遺餘力，每年度除了積極參與各大校園徵才也會先提供就業機會給在地人民來工作與回饋鄰里。今年度亦積極參與各大專院校之產學合作，希能夠提供在校生技術與專業培養合一之實習機會。除此，亦提供學生短期實習機會，讓在校生更能實際體驗職場生活並運用所學使莘莘學子能更快速與業界接軌。

雇用政策：

南寶樹脂對於各職及員工之招募、任用、考核、升遷、薪資、資遣、離職、教育訓練...各方面完全以工作能力為依歸，不因性別、種族、階級、語言、思想、宗教、黨派、籍貫、出生地、性傾向、年齡、婚姻...等差異而有不同，並且訂定明確規範確保符合性別工作平等法相關規定。

本公司歡迎各方人才加入，由用人單位依實際需求向人力資源部門提出用人申請，人才招募程序以公開透明之原則作業，廣納不同產業心血，甄選合適人才。



人權維護：

- 1.南寶樹脂在員工人權維護方面，不僅明訂政策及程序，符合所有相關法規，在落實方面亦不留餘力，擁有完善及有效運作的管理機制。我們的人權維護管理機制係涵蓋所有員工。
- 2.重視員工之「勞動尊嚴」，積極遵守勞動法令。對於保障員工人權的承諾如下：
 - 不採行強迫性勞動並尊重員工意願，禁止任何型式之強迫性勞動行為。
 - 不以非人道方式對待員工，並禁止任何型式之侮辱行為；更關心同仁工作情形，工時規範遵守法規規定並追蹤加班工時避免員工過度勞動。
- 3.嚴禁使用童工: 依勞基法規要求，任何未滿16歲者不得受僱南寶樹脂。
- 4.工資和福利: 支付員工的薪資絕不低於當地法律規定的最低薪資。
- 5.工會結社自由及勞資溝通：尊重員工選擇、加入或者拒絕加入工會或其他類型員工組織，以及參加相關活動的權利。
- 6.騷擾、虐待:
 - 尊重員工的尊嚴並確保員工之安全工作場所沒有性騷擾、精神騷擾、身體騷擾、語言騷擾、虐待或恐嚇。
- 7.尊重及不歧視
 - 確保員工不會因為性別、種族、宗教、年齡、殘疾病、婚姻狀況、懷孕、國籍、政見、社會出身及其他方面而在招募、任用、薪酬、晉升、接受教育訓練、處罰、協議終止、退休以及其他涉及員工權利福祉之事項受到歧視。
- 8.女性員工保護
 - 為處於懷孕、分娩、哺乳期的女性員工提供適當且合理的設施及產假。並遵守當地國家法律關於孕期員工的任何工作及時間限制，以及採取合理措施來保護孕期員工免於從事危險工作。
 - 在2017年，各營業據點均無違反公司保障員工人權承諾的事件，也無人權申訴的事項。亦通過客戶對於人權、童工與勞動條件的相關審查。

人力結構：

截至2017年，南寶樹脂營運總部員工總人數為698人，女性員工162人，男性員工536人；由於本公司所屬行業性質屬勞力密集之化工產業，因此公司內有超過七成的男性員工。以年齡組成來看，南寶樹脂於2017年之員工年齡組成，62%以上集中於30歲至50歲壯年人口。

年齡	2015年				2016年				2017年			
	男	%	女	%	男	%	女	%	男	%	女	%
<30歲	117	32%	25	15%	33	7%	8	5%	87	16%	35	22%
30-50歲	162	44%	71	43%	304	66%	67	46%	351	65%	80	49%
>50歲	90	24%	68	41%	126	27%	72	49%	98	18%	47	29%
total	369	100%	164	100%	463	100%	147	100%	536	100%	162	100%

人員流動：

南寶樹脂秉持員工是企業最重要的資產，完善的晉升管理課程及員工福利制度促進員工不斷向上自我提升；而在離職管理上，一旦員工提出離職需求，除單位主管主動關懷瞭解外，人力資源單位隨即會視需求安排與當事人進行離職面談及對公司之建議，瞭解員工離職原因，並盡全力進行員工慰留與關懷，並提供各管理層面可精進或調整之處，人資部門定期數據化剖析離職員工之職務類型、年資等資料，綜觀人才流動情形，亦不定期安排內部職務調度或公開選才，以期各種人才適得其所，永續發展。其中因直接人員流動率較高16%，當員工提出離職申請時，將分別由主管及人力資源部進行離職面談，了解員工離職真因，並透過個人專長之了解，工作內容、工作地點之調整或提供內部轉職機會達到員工留任目的。

南寶樹脂營運總處人員變化統計：

離職類型統計	2015年		2016年		2017年	
	男	女	男	女	男	女
自願離職人數	68	7	52	9	100	22
退休人數	12	4	13	6	9	6
佔當年度總離職人數比例(%)	79%	11%	76%	18%	75%	19%
非自願離職人數	8	2	4	1	9	0
佔當年度總離職人數比例(%)	8%	2%	5%	1%	6%	0%

南寶樹脂各營運地總計人數變化明細：

公司員工人數變化明細		2015年	2016年	2017年
年度		2015年	2016年	2017年
期初員工人數		2570	2663	2887
本期新進人數		679	793	878
本期離職人數		574	457	732
退休、資遣及其他人數		12	112	77
期末員工人數		2663	2887	2956
離職	經理級以上	12	10	20
員工	一般職員	263	219	333
性質	生產線員工	299	228	379
分析	合計	574	457	732
離職率		0.18	0.14	0.20

5.2 員工關懷

員工福利：

南寶樹脂設有職工福利委員會，台灣所有公司福利支出均依法定提撥率，提撥薪資0.5%、營業額0.05%及下腳料變賣的20%，用於辦理本國籍勞工以及外國籍勞工員工之各項福利活動。各職工福利委員會分會支出分配係由各委員及員工自行決定，包括定期舉辦旅遊活動、五一勞動節摸彩、社團活動、健康檢查、獎學金、各種禮金和三節禮金/禮品、員工團體保險等。

本公司為凝聚同仁向心力、培養正當下班後閒活動，鼓勵同仁參加社團活動。如羽球社、高爾夫球社的成立、透過每週自主練習鍛鍊身體與公司同仁促進聯絡，同仁間感情及默契良好，在工作時也能發揮團隊效果。

南寶樹脂設有撫恤出差辛苦的員工另外再加保500萬意外險，使員工不幸發生重大傷殘或死亡時，家人不致頓失依靠。其他福利尚包括補貼禮金(生日、結婚、生育、住院探望及喪禮等)、節日福利(紅包及禮券等)、醫療(健康體檢等)、交通、飲食、住宿及旅遊優惠等多樣化福利。每年定期進行員工餐廳評鑑並調整供餐廠商以求口味與菜色多變化，瞭解員工需求並加以改善。

南寶樹脂員工福利列舉如下：

- 伙食補助
 - 制服/安全鞋提供
 - 婚禮賀儀
 - 喪禮奠儀
 - 年終尾牙聚餐
 - 員工住院慰問金
 - 員工Golf會員價優待
 - 源富員工特惠價
 - 勞健保
 - 員工定期健康檢查
 - 退職金提撥制度
 - 海外台幹團體保險
 - 模範員工表揚
 - 員工互助金
- 福利委員會：
 - 員工旅遊
 - 員工摸彩
 - 住院補助
 - 婚禮賀儀
 - 喪禮奠儀
 - 生日禮金
 - 員工團體保險
 - 三節禮金/禮品
 - 職業工會：
 - 生育津貼
 - 生日蛋糕
 - 住院補助
 - 婚禮賀儀
 - 喪禮奠儀
 - 薪資獎勵制度：
 - 績效獎金
 - 中秋節獎金
 - 年終獎金
 - 員工分紅
 - 業務銷售獎懲
 - 研究開發獎金
 - 改善提案獎勵
 - 服務年資獎
 - 特殊貢獻專案獎勵

薪酬福利：

提供多元化並具競爭力的薪酬制度，不因年齡、性別、婚姻狀態、政治傾向、種族等而有所差異，平均薪資水準亦高於同業之上；我們秉持與員工利潤共享的理念吸引優秀人才、激勵並留任現有員工。

- 薪資面：視公司整體營運狀況，依個人績效表現進行薪資調整。
- 提撥一定比例的獲利盈餘作為員工分紅的基礎，與同仁共享盈餘
- 協助員工從事長期之投資理財及退休規劃，以鼓勵員工持有公司股票。
- 每年一般員工進行1次績效考核，以多重之激勵方案來肯定、獎勵與激發員工傑出績效表現。三節獎金、生產績效獎金、專案獎金、提案獎金、傑出貢獻獎金、團隊協同合作獎金、傑出員工獎金、資深員工獎金等。

南寶樹脂集團(含台灣總部與海外營運之各子公司)均符合營運地對員工薪資與福利之要求辦理，2017年度各營運地並無違反員工薪資與福利之情事。

關懷外籍員工：

南寶樹脂目前聘僱外籍員工29名，是工作上不可或缺的助力。南寶樹脂重視每位員工，不因國籍不同，而有差別待遇，外籍員工從入境當天開始即給予適時的關懷與照顧，降低因國籍、語言、文化所產生的隔閡。

入境日

- 1.提供生活用品(棉被、枕頭、盥洗用品等)
- 2.住宿相關事宜宣導
- 3.勞工健康檢查

到職日

- 1.公司辦理報到及人資制度介紹
- 2.發放員工制服及安全鞋
- 3.安全衛生教育宣導及測驗
- 4.工廠環境介紹



到職後

- 1.生產線現場教育訓練
- 2.仲介公司安排翻譯人員，每周一、三、五各駐廠半天，隨線進行生活關懷與翻譯
- 3.仲介公司不定期於宿舍宣導事項
- 4.與仲介公司、外籍員工每3個月舉辦一次勞資會議

外籍員工生活照顧

● 醫療就醫協助

南寶樹脂不僅關心外籍員工的心理需求，也注重他們的身體健康。若有身體不適的情形，南寶樹脂主動送醫或者與仲介公司聯繫，由翻譯隨同就醫，讓他們得到適當的醫療與照顧，而能夠安心地工作與生活。

● 健康照護措施

依照法規定期健檢，並於健檢完畢後執行健檢資料追蹤管理，確保及掌握其身體健康狀況。

● 交通車接送

針對安全因素考量，南寶樹脂對於外籍員工上下班給予交通車接送。

● 宿舍方面：

食：由中央廚房統一供應道地口味餐點，外籍員工可至餐廳打菜用餐，宿舍餐廳寬敞明亮。

衣：宿舍備有洗衣與曬衣場所，設置自助洗衣設備。

住：宿舍管理人員24小時監控，以防意外災害發生。門禁進出均需刷卡換證，並由電腦系統輔助管理，保障住宿安全。宿舍中心設有便利商店，除提供民生物資，亦提供各國產品、書報雜誌、音樂等，並於廣場設置泡麵和飲料販賣機，供給勞工便利的生活服務；此外，亦設置烹飪區提供住宿人員於休閒時間自行煮食。

● 其他：針對不同宗教信仰設置信仰中心，如泰國四面佛像；定期舉辦各國節慶活動，如泰國潑水節、中秋節烤肉等。

● 聯歡活動與禮品：

南寶樹脂提供年節禮品(禮卷)、舉辦員工家庭日：如烤肉、旅遊等戶外活動，其工作之餘，能有額外休閒生活，同時外籍勞工也參加年度盛事—南寶樹脂尾牙晚會。不分性別、語言、國籍，南寶樹脂藉尾牙晚會感謝每一位為南寶樹脂貢獻與付出的同仁。

退休規劃與退休保障：

公司遵循台灣相關法令為員工投保勞工保險、全民健康保險以及團險。自2005年7月1日起（含）以後到職者，一律依「勞工退休金條例」實施勞退新制，員工之退休金提撥以不低於法令規定執行。2005年6月30日（含）以前到職人員自2005年7月1日起依個人意願選擇遵循新制或舊制退休制度。南寶樹脂依法令規定來辦理員工退休事宜，依法成立「勞工退休準備金監督委員會」來審議及監督退休金的運用情形。按月提撥退休準備金且依法足額提撥於台灣銀行退休金專戶以確保退休員工權益。南寶樹脂遵循「勞動基準法」訂定之員工退休金辦法執行相關計算與給付原則，為每位員工提供穩固的退休金提撥與給付，以保障員工的退休生活。除了依法加入勞工保險、全民健康保險，且額外再提供海外台幹與出差人員團體保險。並按照「勞動基準法」第55條退休金之給付標準及第56條規定勞工退休預備金，按月提撥勞工退休金至法定帳戶，新、舊制勞工退休金由雇主提撥比例分別為6%與2%，每年年初針對舊制人員進行試算至2017年12月31日止皆都已足額提撥，正式員工參與退休計劃比例為100%。

退休計劃類別	提撥來源	提撥金比例
舊制（勞動基準法）	雇主提撥	15%
新制（勞工退休金條例）	雇主提撥	6%
	員工自提	上限6%

母性保護計畫：

為確保預期懷孕、妊娠中、分娩後未滿一年或仍在哺乳期間之女性同仁及胎兒之健康，對有母性健康危害之虞之工作，工安人員、護理師及單位主管協助安排環境檢測、危害評估與控制，並職醫科醫師及職廠護理師以收案方式作為管理，進行面談指導、健康風險評估、風險分級管理、提供工作適性安排之建議及職場護理師不定期提供階段性關懷，如經職醫科醫師確認健康無虞後，告知當事人相關資訊，並尊重當事人之工作意願，以實現就業平等與母性保護，2017年共10位同仁完成母性保護評估。

強化懷孕初期之保護機制，故接獲懷孕通報個案我們將發放粉色制服，以避免意外發生(如:碰撞、拍肩)。提供孕婦專用停車位，並請保全協助下上班指揮交通。並不定期發放哺集乳室滿意度問卷以瞭解使用者現況，並根據其結果進行改善，提供更舒適、溫馨的環境，滿意度調查100%，目前共有9位使用者。

公司及職工福利委員會亦與廠區附近績優托兒機構簽約，提供員工托育服務並享優惠，為響應政府推行育嬰留職停薪政策，員工可依「兩性工作平等法」及「育嬰留職停薪實施辦法」等規定向公司申請育嬰留職停薪，並可依個人需求提出延長申請，亦可辦理提前復職，育嬰留職期間仍可於公司投保勞健保。

南寶樹脂統計2014年至2017年間按性別劃分，育嬰假後復職和留任的比例，2017年申請育嬰留職停薪人數女生1人，目前仍在育嬰留職中。

2	男	女	總計
2017年申請育嬰留職停薪人數	0	1	1
回任率	0	進行中	
2016年申請育嬰留職停薪人數	2	0	2
回任率	100%		100%
2015年申請育嬰留職停薪人數	0	0	0
回任率	-	-	-



5.3 暢通的溝通管道

多元溝通

建構各項暢通的員工溝通管道，為確保勞資溝通管道暢通，我們定期召開勞資會議、雙週會、部門主管交流會議、座談會、工具箱會議、意見箱及董事長信箱等各類員工申訴機制管道，若發現單位有違規、不法情事者，均可透過相關管道，向公司提出申訴及檢舉；定期召開勞資會議，公司管理階層與勞資會議代表針對員工關心與切身的事務進行瞭解與討論，並提出有效可行的回應方案。也依據法令所賦予員工之權利，由員工自行決定結社意願，對於結社自由，公司不干預、亦不介入。

為使即時溝通效益最佳化與擴大化，南寶建置了員工溝通管道：人資長信箱、檢舉舞弊及性騷擾投訴、執行長專線以及工具箱會議、各式座談會、南寶網站等，確實發揮溝通效益，促進勞資關係和諧。基於維護員工人權的立場，針對申訴或事件同仁，公司也審慎保密及處理，確保同仁投訴的自由性與保密性。

南寶樹脂員工溝通管道：

名稱	對象	內容	頻率
人資長信箱	所有員工	檢舉舞弊及性騷擾投訴	隨時
執行長專線	員工與投資人	有關公司營運問題	隨時
網站客服信箱	員工與外部人員	任何議題	隨時
週會	所有員工	公司高階主管與課級以上報告讓南寶同仁知悉公司的營運政策方向與經營績效	兩週一次
工會員工座談會	工會員工	員工福利、勞資議題與工會成員進行溝通討論	每年一次
工具箱會議	生產單位	任何問題如工作上的疑問或職場中遇到的困擾皆可提出，由主管及當責人員替同仁解答	每週一次
福委大會	福委	員工福利活動舉行與資金運用狀況，向各廠區推派之福利委員進行說明	每季一次

工會組織

南寶樹脂工會成立宗旨為促進會員團結、保障會員權益、增進會員知能、謀求會員福利、改善會員生活、加強勞資雙方之互助合作、促進事業發展、協助政府推行政令。扮演了『勞、資』雙方溝通橋樑之角色；也積極推動『勞資和諧、共創雙贏』之職場為目標。

設理事長1人，代表工會及處理日常會務，由全體會員直接選舉產生。南寶樹脂工會於爭取勞工權益上不遺餘力，且都以理性與平和的方式進行，例如透過勞資會議、理監事與總經理部門溝通座談會等，以勞資協商的方式為員工爭取權益。每年度召開一次會員大會，每月不定時召開一次理、監事會議以及每季召開勞資會議。2017年營運總部員工參加工會人數比例為65%。

公司成立50多年來，始終秉持「勞資和諧，共創雙贏」的理念，推動並促進勞資關係。公司皆遵循勞工法令（包括勞動基準法、職業安全衛生法、勞工保險條例...等）辦理。除上開法令外，我們維持零障礙的勞資溝通管道，具體成效如下65%的員工參與企業股份有限公司企業工會，為維持勞資雙方溝通暢通，工會幹部與公司代表定期舉行會議，同時亦邀請工會理事長參與公司業務會議，使員工全面了解公司營運狀況及方向。

南寶樹脂營運總部員工參與工會人數統計：

工會人數	2015年	2016年	2017年
男	344	349	350
女	115	110	106
Total	459	459	456



5.4 員工發展與訓練

企業的永續經營與持續改善必須來自於人力資源的發展與培育，南寶樹脂的訓練政策為『配合公司願景與策略來發展組織所具備的能力，使企業文化、價值觀深植於員工的工作行為中，以不斷提升核心能力，發展獨特的競爭優勢，培養全方位/國際化的管理人才、塑造教學相長的組織文化』。

為使教育訓練的規劃符合組織策略需求，人資單位透過參與年度會議，了解各事業部營運狀況，再配合公司整體營運策略，發展年度訓練計劃。另外亦會請各課級以上部門主管依循公司政策、年度經營方針及KPI並考量實際訓練需求與員工職能發展填寫「部門訓練計畫表」人資部將依據各部門之訓練需求，彙整擬定「年度教育訓練計劃」。

為確保教育訓練的規劃符合組織策略需求，人資單位於擬定年度教育訓練計畫時，會將以下五大構面納入考量：

- 經營目標
- 營運策略
- 各部門關鍵績效指標
- 部門訓練需求
- 員工職能缺口



本公司的教育訓練體系依職能別區分為：新進人員教育訓練、專業職能、管理職能三大類別，藉這樣的分類來達到有系統地針對各職務、職級所應具備的專業專長能力給予培訓的目的，茲將分類狀況敘述如下：

管理職能：依管理職級分為基層主管、中階主管及高階主管

專業職能：依職務專業分為研發/品管、生產、行政管理及業務

新進人員教育訓練：每位新進同仁均須接受組織文化、工作規則、職安、基礎危害通識等訓練。



訓練執行時，依訓練類別、內容等因素分別聘請內外部專業講師進行講授或與管顧公司合作，以提升員工的專業能力及知識，達到人力資源資本最大值。

南寶樹脂藉由多元的訓練管道，提供同仁豐富的課程選擇，期望透過多元與全方位的訓練規劃，優化同仁素質，並協助同仁在生活與工作間達成平衡，依工作的相關程度可分為2大類，包含：

1. 專業技能課程，如：專業技術、語文、法學概念...等，供同仁自行選修以提升與工作相關之職能。
2. 職場與家庭平衡講座，如：健康促進、親子互動、飲食均衡...等軟性課程，希望幫助同仁不斷學習成長，以開展個人潛能，進而改善生活品質，維護身心健康，豐富生涯規劃，促進自我實現。

除了健全的訓練規劃外，我們致力於提升培訓課程品質，方法如下：

課程後請同仁填寫訓後調查表，藉以了解講師表現是否符合需求，亦或課程時間、地點安排等相關事項是否適當以作為日後改善的依據。

要求同仁填寫訓後心得，透過心得撰寫強迫同仁溫習課堂所學，加速吸收與內化。

於公司、部門內部進行分享，據以督促同仁將所學實踐於工作上。

將同仁的訓練紀錄建檔，除作為爾後查詢進修紀錄之用外，也作為績效考核時的重要評核依據

員工職能提升與過度協助：

南寶樹脂依照個人工作所需、績效評核結果與職涯發展需要，提供多元豐富的學習管道與發展資源，包含在職訓練、課堂訓練、工作指導、導師制度及工作輪調等。針對員工職能暨培育計畫進行調查，要求部門主管依據JOB PROFILE、人力發展規劃，進而檢視其職位與員工之職能缺口，藉以提升資源之有效的運用，也可有系統的培育人才與建立人才與技術知識庫，為組織創造價值。

人權政策訓練

本公司於新人訓練中安排「性別工作平等」與「作業安全宣導」，其內容分別敘述如下：

- 1.性別工作平等：a.性別歧視之禁止、b.性騷擾之防治、c.促進工作評等措施、d.性騷擾申訴管道宣導
- 2.作業安全宣導：a.法規與規範介紹、b.危害認識、c.消防基礎認知

2017年人權課題訓練100人次與600小時，執行率為新進員工人數百分之百。



績效考核

南寶樹脂績效考核包括：試用考核平時考核、年度考績四種，凡到職滿六個月者都須參加。考績結合年度表現綜合評量，包括領導統御、自我進修、工作能力、工作績效、出勤狀況、教育訓練參與度，目的在於開發同仁潛能，提供可以讓同仁不斷成長的環境，同時促進主管和同仁間的互動和溝通。本公司全體員工無性別或職級之分，依照績效考核辦法定期進行一般員工績效考核，或是KPI(關鍵績效指標)考核，由員工先自評工作表現再由主管和員工進行面談後，評定工作績效，考核不佳的員工，透過訓練、流程的改善、工作的輪調等不同方式，來幫助改善，績效卓越的員工除了有良好的工作績效與年終績效獎金、年度調薪比例掛鉤獎勵以外，還能夠有暢通的晉升管道來提升自我。

5.5 員工健康管理

健康檢查

南寶樹脂定期安排員工健康檢查，依照員工健檢報告進行健檢分級管理，個別發放異常及複檢通知單，請員工盡早就醫診治，並與醫院簽立就醫優惠特約，以利建立早期發現早期治療之觀念，如需定期安排就診之員工，列為個案關懷，適時提供關懷並追蹤複診病況，並給予適當衛教措施，2017年共持續追蹤30名員工。分析公司整體員工的健康狀況，其健康異常問題為指標，安排健康講座課程並擬定年度一系列健康促進活動。

依據職業安全衛生人員針對不同特殊作業場所安排環境檢測結果，安排年度特健檢，由職業醫學科醫師評估分級結果，進行全方面分級管理，第二級管理以上同仁，提供同仁個人健康指導單張，並適時安排職業醫學科醫師進行諮詢服務及預防職業病危害教育訓練。

健康宣導

分析公司整體員工的健康狀況，其健康異常問題為指標，安排健康講座課程並擬定年度一系列健康促進活動，課程採取動態式、互動式活動，較活潑互動方式激發同仁興趣，並且引發員工自發性要求自己戒菸，戒菸率16%、減菸率將近30%，讓戒菸成功的員工分享戒菸歷程，吸引更多員工一起來戒菸。2017年度共辦理17場次，參與率高達80%。

新興健康議題

目前針對職安法相關之健康議題，過勞、人因、職場壓力等四大議題，南寶樹脂訂定相關四大保護計畫，並各單位各其所職，行政方面需做多方面管理，如：人力資源單位進行工時把關、職業安全衛生人員落實職業安全衛生管理，強化全體工安意識、福利委員會不定期辦理員工紓壓旅遊、職場護理師加強高風險族群管理，規劃相關健康促進措施，並請南區勞工服務中心運用豐富資源協助管理，以減少其罹病機率發生，進而安排職業醫學科醫師面談諮詢，提供更專業化醫療服務，南寶樹脂營運總處2017年度面談諮詢服務共計70人。

緊急救護教育訓練(AED+CPR)

為預防廠內發生突發事件，南寶樹脂於2015年度各廠守衛室設置AED自動體外心臟電擊去顫器，如遇因突發性心律不整而導致心跳停止的個案，如能在一分鐘內給予電擊及心臟按摩，急救成功率可提升，廠內除設置急救人員及緊急應變人員救護班之必要外，應人人皆學習自救救人的技巧，定期安排教育訓練課程。

捐血主題式活動-提倡「三愛」活動(愛健康、愛助人、愛地球)

帶動當地民眾與產業與公司員工一起為社會回饋，並推廣綠色有效環境與資源再利用等理念，人數為197人(人數增加18%)、總袋數為278袋(69500c.c.，袋數增長約17%，增多10,000c.c.血袋)。

健康中心

南寶樹脂公司聘請一名專職專任勞工健康服務護理人員並成立健康中心，專屬外傷處理、救護、一對一健康諮詢...，讓員工能取得更多醫療資源及專業諮詢，希望藉由專業護理人員指導員工正確健康觀念。依據健檢異常率訂定辦理健促活動主題，針對活動主題進行一系列活動設計，由安衛室評估是否須跨部門與人資、總務、福委會、企劃等部門合作，發揮組織功能。定期舉辦廠區安全衛生工作會議，高階主管與工安及廠護之間的面對面談話，透過雙向溝通，以了解健康及工安方面的需求，進而規劃健康促進活動，獲得主管全力支持，共同營造健康之工作環境。

2017年健康職場相關獲獎榮譽

- 勞動部職業安全健康署委託勞工健康服務中心，由南寶樹脂擔任推動中高齡勞工健康服務之示範企業，積極分享實務經驗並建立勞工健康服務運作模式。
- 衛生福利部國民健康署頒發全國性「106年度績優健康職場-健康管理獎」之績優職場認證並頒發健康職場標章。



5.6 安全工作環境

深植安衛文化，提昇全體工安意識：

南寶樹脂為化學製造產業，對推動安全衛生工作方面一向不遺餘力，化學品均遵循嚴格的安全與衛生審查管理程序，並符合國內法規和公司的規定。也深切體認到唯有重視安全才能實現企業永續經營的目標，廠區不僅建置了高水準的硬體防護設備，也體認到員工的行為安全與態度是執行所有安全工作的關鍵。因此推動工安意識，進行工安演習和教育訓練就成為南寶樹脂每年重點工作項目之一，各部門落實工安自主管理與安衛防護工作，同時各廠區也宣示零事故的期許能成為企業界的安全衛生楷模。

南寶樹脂安全衛生政策：

南寶樹脂從事化學製造產業，將員工的安全與健康，視為公司首要的課題之一，以優於法規的高標準進行安全衛生之管理，以零災害為目標。我們相信預防重於改善，故進行風險評估全面管理潛在的風險，確保人身安全、降低作業場所對人體之危害。並透過教育訓練提升全員安全衛生意識，使全體員工認知維護工作環境安全是每個人的責任，並由自身日常工作，落實安全衛生規定，確保零災害並且無工安事件發生。本公司承諾作到以下安全衛生政策：

- 遵守法規：遵守法規為基本要求，持續以優於法規之標準執行。
- 職場安全：維持職場安全為工作的最高原則，要求員工遵守各項衛生安全規定之標準流程。
- 環境衛生：落實5S的要求，保持一個乾淨、安全與健康的環境。
- 全員參與：不分職級或單位，公司全員需了解、遵守並落實各項工安規定，作好各項教育訓練工作。
- 諮詢溝通：對內(員工)與對外(承包商)之安衛程序建立、實施與維持；並諮詢是否有任何改變而影響安全衛生。
- 持續改善：以零災害為目標，持續改善各項潛在風險。

成立安全衛生委員會

為全面落實職業安全衛生管理，南寶樹脂於2001年成立「安全衛生委員會」，成為安全及衛生管理的最高審議、研議組織，由各廠管理代表輪流擔任主任委員。安全衛生委員會的成員包括職業安全衛生人員、事業部門主管、監督與指揮人員、職業安全衛生相關工程技術人員、從事勞工健康服務之醫護人員及勞工代表，負責研擬、協調及督導各廠環境、安全衛生及健康相關事項，安全衛生委員會每季定期開會。

職業災害統計

南寶樹脂注重工作環境與作業人員安全，建立意外事故通報及調查機制，所有職業災害個案均進行原因分析，研擬與執行改善方案，定期統計分析職災發生率較高的單位與職災類型，提出相關降災對策及管理。

員工可能發生職業災害/職業傷病時，職場護理師提供受傷同仁立即性處置、後續協助及關懷，若工傷假逾連續七日(含)以上應開立復工評估會議，並請職醫科醫師協助評估判定其工作內容是否需調整或變更，並將相關工傷議題，各廠週會給予相關安全宣導，期望同仁有所警惕，以降低發生之頻率，如：緊急通報流程及緊急救護網之海報、交通安全宣導。

南寶樹脂營運總處統計2017年度工傷事件共計3件(有損工日數)、交傷事件共計1件。

職場安全

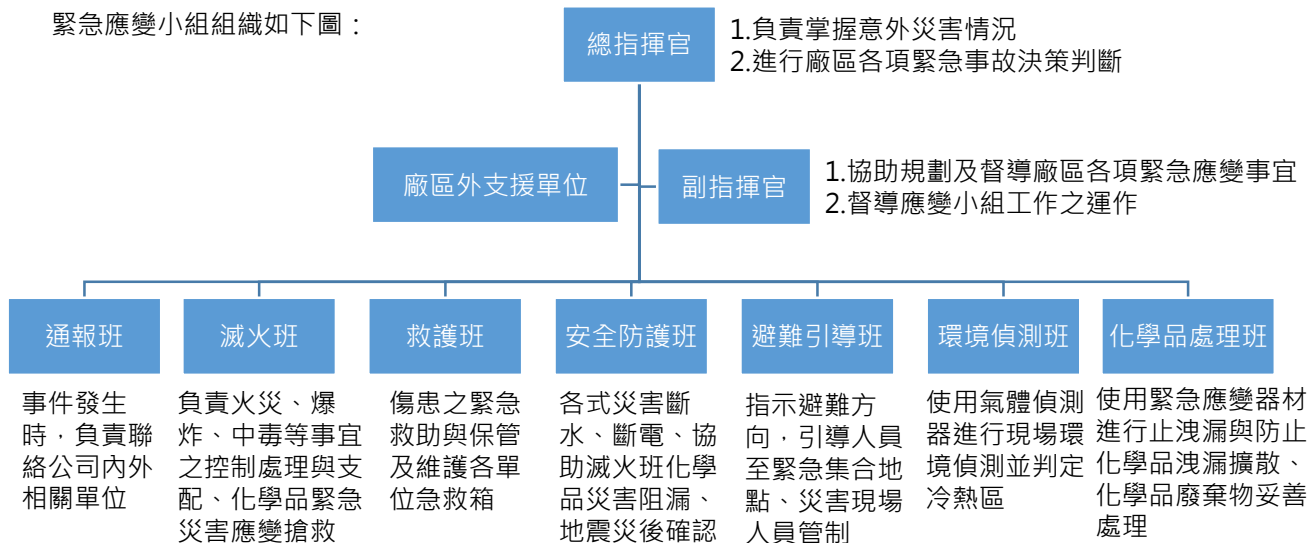
南寶樹脂從事化學製造產業，將員工的安全與健康，視為公司首要的課題之一，嚴格執行下列安全管理工作。以ISO 14001及OHSAS 18001兩系統的高標準進行安全衛生之管理：嚴格要求將事故發生率減到最低。訂定化學品洩漏、火災、停電、爆炸、異味、地震、颱風、水災、人員傷亡事故、廢水或廢氣處理系統異常、環安事件民眾抗爭等工安緊急應變策略。為了確保各廠年度緊急應變演練的成效，除了要求須綜合往年經驗並參考標準演練劇本，執行地震、火警、氣體外洩、化學品洩漏等各項演練，使關鍵應變程序皆能確實到位。所有廠區最高負責主管均以高標準要求將事故發生率減到最低，每年定期針對廠區及負責主管進行績效評核。

緊急應變

南寶樹脂為使發生緊急事故時，以正確而有效的應變策略、程序，將意外事故所可能引發之人員傷害、財產損失及對環境造成的衝擊減至最低程度，特別規劃相關人員訓練計畫，期待藉此不斷提升全體同仁之應變觀念，進而強化廠內救災與應變能量。其內容包含：

- 應變資訊：包含廠區平面圖、機台分布圖、應變程序圖等。
 - 消防設備：包含消防系統、廣播系統等。
 - 應變器材：包含各式防護衣、個人防護具、自攜式空氣呼吸器、手提偵測器、洩漏處理器材、警示器材等。
- 應變程序標準化，強化人員訓練
- 公司平日即做好人員訓練以熟悉通報、救災、現場管制、傷患救護與救災設施支援等應變技能。訓練種類如下：
 - 緊急應變小組訓練：包含基礎、進階、應變等課程。
 - 消防訓練：每年依法舉辦全員消防訓練

緊急應變小組組織如下圖：



作業環境危害因子管理

南寶樹脂依據作業現場特性，進行工作環境改善，提供安全舒適的工作環境。針對危害作業場所，教導並要求員工必須使用個人防護具並設立警語，防止員工暴露於具場所危害因子之風險。

南寶樹脂關心現場同仁於工作時可能造成的肌肉骨骼不適，對人工搬運作業、重覆性作業、久站、姿勢不良及目檢作業發生之暴露時間及危險因子分別進行評估後，提供包括堆高機、手推車、千斤頂等輔具外，並宣導人員正確搬運姿勢。後續由健康管理單位列管追蹤並已結案。

化學品管理

強化公司內部的化學品管理及產品生命週期中的安全管理，是企業永續成長的重要工作之一。南寶樹脂建立危害性化學品清單，並有對應安全資料表 (Safety Data Sheet, SDS)，其內容皆符合全球化學品協調制度 (Globally Harmonized System of Classification and Labeling of Chemicals, GHS) 之規定。

供應商及承攬商管理

南寶樹脂持續強化供應鏈管理，要求並鼓勵供應商及承攬商致力於品質、成本、交期、環保、安全與衛生上的精益求精。與主要供應商、承攬商攜手合作，強化夥伴關係，共同追求更好的績效，並對社會做出更大的貢獻。承攬商進行高風險作業時，需明確定義施工人員所必須採取的安全防護及預防措施。

承攬商管理措施

1. 人員管理：要求承攬商作業人員施工前，進行協議組織及危害告知，進行作業時 配備必要的安全措施及配戴個人防護器具。
2. 施工稽核：對承攬商進行施工中安全稽核，及施工後績效評估及年度稽核考核。
3. 教育訓練：對承攬商人員實施相關訓練，針對不同承攬商進行必要的工作訓練，以確保承攬商人員在廠區能安全執行工作

保全人員教育訓練

南寶樹脂化學工廠所約聘之保全公司與保全人員，皆為業界知名之保全企業，2016年度承攬的約聘保全公司為東森警備保全。

針對保全人員之專業職能教育訓練，本公司委由承攬商東森警備保全，每年除依內政部「保全人員訓練計劃」專業訓練外，對於救災防護演練每年都有定期安排教育訓練課程，並實施自衛消防小組編制，目的在於火災發生的初期就能採取有效的行動，以降低人命與財產損失，透由實際之操作演練提升保全人員之熟悉度，將可有效減少火災所造成之損害，確保生命與財產的安全。

2017年安全工作環境相關獲獎榮譽

- ★ 南寶樹脂公司榮獲台南市政府頒發台南市AED安心場所表揚，並於台南市政府接受衛生局頒獎肯定。





社區參與

COMMUNITY COMMUNICATION

6.1 學齡孩童培育

6.2 長者照護

6.3 弱勢關懷

社區參與

COMMUNITY COMMUNICATION

GRI 準則管理方針：社區參與

當地社區 (安全社區環境)

項目編號	報導要求	報導要求說明與範例
103-1	**本主題的重大原因	南寶樹脂經利害關係人溝通關注度及衝擊程度分析後，排放主題對於本公司相對重要。如不進行溫室氣體與排放管理，本公司未來有可能面臨相關法規上的處罰。而盡責的排放管理可降低本公司的成本風險與提高產品在永續議題上的競爭力。因應巴黎協定對於溫室氣體的減量要求，全球許多國家已訂定減量目標，台灣雖非為聯合國會員，但身為地球公民的成員，由企業自願減少溫室氣體排放已成為國內及全球的共同趨勢。
	**本主題邊界	(組織內-公司)南寶樹脂針對排放主題的揭露範圍包含台灣總公司、大陸子公司、越南子公司與印尼子公司。
103-2	**本主題管理目的	管理策略與方法：南寶樹脂對於氣候變遷的因應策略為積極進行節約能源措施、進行自願性溫室氣體全氟化物排放減量計畫，以及於各營運據點每年進行溫室氣體盤查。目前以將氣候變遷納入企業風險管理的一環，進行氣候變遷引起的風險分析與降低風險管理計畫。

項目編號	報導要求	報導要求說明與範例
103-3	**管理評量機制	各營運據點每年度針對溫室氣體盤查與能源使用量結果進行自我評量，每年於集團之年度總結會議提報成果並提改善措施。
	**績效與調整	溫室氣體排放盤查中發現排放量主要以能源使用為主，故南寶樹脂將落實能源使用量管理以進一步達成碳排放之減量，各營運廠區於每年度訂定能源基線(每噸產品使用之電量或每噸產品使用之重油量(天然氣量)，並於每年度檢討以達到節能減碳之成效。

社區安全與健康

南寶樹脂為化學品製造公司，為不影響鄰近社區因化學品生產時洩漏之氣味與排放至有毒物質影響，積極做好廠區內各項保護措施。廠區因化學品眾多，常逸散化學品之異味，已針對製程EA之臭味，將前開反應槽人孔投料改以隔膜泵入料，避免與空氣接觸，進而減少異味之逸散，降低人員暴露之濃度。接下來更針對廠內老舊之設備元件進行改善(無軸封馬達、開口盲封及自主檢測等，使廠區異味問題更加改善。另外，南寶樹脂規劃近年廠區廢水達到100%回收，廢水不會再排放至社區之劉厝大排，將無任何廢水汙染水源之問題。我們也努力在各項產品從源頭開始降低產品與生產流程之VOCs含量與排放量，減少VOCs逸散至空氣影響社區環境。南寶樹脂做好各種一般災害、天災與化學品洩漏災害的防護措施，也每年定期進行各式安全演練，將若災害發生時對社區的環境影響降低到最小。



社區參與

南寶樹脂深信取之於社會，用之於社會的重要性，除致力追求技術創新與服務品質之外，也積極維護社會文化，努力幫助培養下一代成為社會的棟樑，也善盡照顧與關懷長者的義務。南寶樹脂2007年成立「南寶樹脂社會福利慈善事業基金會」，透過「人才培育」、「長者照護」以及「弱勢關懷」三大方向，善盡企業社會責任。

6.1 學齡孩童培育

國小課後輔導、才藝班、寒暑假營隊：

由於政策開放與社會型態改變，社會貧富差距急速惡化，進而造成單親、隔代教養、外籍家庭等問題。西港區為台南市偏鄉地區，收入水準遠低於全國平均值。這些家庭背景下的孩童將在這塊土地上安身立命，面對自己命運的抉擇，只有透過教育能協助他們做自我夢想的追逐與實現。每個孩子就像一顆種子，有的是柔和的玫瑰，有的是高大直立的樟樹，我們必須提供多元課程以及多元文化學習的機會。我們必須尊重孩子的差異，甚至進一步的激發學生多元文化的潛能及創造力。有鑑於此，南寶樹脂基金會與西港區西港國小、港東國小、後營國小、松林國小、成功國小和佳里區偏鄉塭內國小共6所學校共同辦理上、下學期課後輔導以及寒、暑假營隊活動。課程由各國小老師針對學童們的需求設計，除發展學術專業之外，更規畫了培養學童良好興趣的藝術、體育等社團活動。

2017年人才培育活動(僅列出部分主要活動)

對象	內容
西港國小	課後輔導班、寒暑假營隊、校慶活動
港東國小	課後輔導班、軟式網球比賽經費、校慶活動
成功國小	課後輔導班、寒暑假營隊
後營國小	課後輔導班、寒暑假營隊
松林國小	課後輔導班、寒暑假營隊
塭內國小	課後輔導班、寒暑假營隊
西港國中	軟式網球訓練經費



後營國小英語營



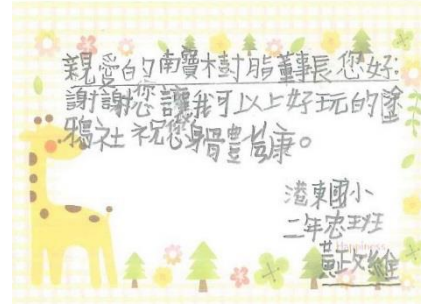
後營國小體育競賽



港東國小外師英文課



港東國小舞蹈社



港東國小感謝卡



西港國小美術社



西港國小烏克麗麗社

6.2 長者照護

華山基金會：

隨著台灣人口結構的高齡化，老人的問題與需求備受社會關切，甚至需要投入比過去更多的心力，南寶樹脂社會福利慈善事業基金會與長期在台灣各地為老人福利與關懷奔走的華山基金會接觸後，體認到目前為長者們提供的照料仍有不足之處，於是與華山基金會西港天使站合作，號召公司員工於每年端午、中秋與春節之際，募集三節禮盒由華山基金會專業社工員親自送到所有長者家中，以撫慰行動不便或者獨居之老人。為更全面落實老人起居照護，添購西港區專用到宅服務專車，也提供獨居老人助養服務費用，由華山基金會專業社工員代為進行居家服務。社工每日輪流至長輩家中陪醫、原床泡澡，送營養品以及食物等；除了生理需求之基本服務外；在心理方面，社工們也會陪伴獨居長者聊天，幫助他們找回自信與生活的目標。與南寶樹脂合作辦理課後輔導教學的後營國小，也將從課程學習到的感恩與回饋，往外分享到西港區獨居老人身上，由校內老師安排不定期安排學童拜訪附近地區長者，為長輩的生活帶來青春的活力與樂趣。

老人福利協進會與社區活動

台南市西港區雖然老年人口在戶籍比例上並不算特別高，但區內的少壯年人口外移嚴重，這群長輩不見得都缺乏物質資源援助，但是卻因為獨居而感到落寞。南寶樹脂基金會為了鼓勵西港區長輩多參加聯誼活動以維持身體與心靈的健康，每年重陽節都會與西港區老人福利協進會合作辦理康樂活動與餐敘；端午時節也提供經費給西港區慶安社區包粽子，並將美味的粽子發放到社區內所有失能、失依、弱勢的長輩家中，讓西港的端午節充滿濃濃的粽香與人情味。也和七股區樹林社區發展協會開辦樹林社區日間托老黑琵學園，安排社區內失依老人參加課程充實生活，並藉著課堂上學到的才藝參加競賽增加自信心。

2017年長輩照護活動(僅列出部分主要活動)

對象	內容
華山社會福利慈善事業基金會	到宅服務、節慶禮品、員工志工訪視
西港區慶安社區發展協會	2017年端午關懷活動
台南市七股區樹林社區發展協會	樹林社區日間托老黑琵學園
台南市西港區老人福利協進會	2017年重陽敬老活動



員工自發與華山基金會訪視長輩



員工自發與華山基金會訪視長輩



贊助老人運動會由營運洪總經理宣誓



七股社區黑琵學園

6.3 弱勢關懷

台灣貧富差距十年來加劇惡化，財富與資源集中於少數人手裡。尤其身處偏鄉地區，南寶樹脂更能體會生活的困難。南寶樹脂基金會因此也提供了急難救助，針對弱勢家庭如遇困頓的解套方法。自2007年成立以來，南寶樹脂基金會針對醫療、喪葬、生活困頓之急難救助以及低收入戶學童學費進行補助。

另外，我們也補助鄰近台南地區的多所基金會之部分經費缺口，把南寶樹脂的愛與關懷傳播到更遠的角落，如：慈光心智關懷協會、美善基金會、朝興基金會、樂扶基金會、伊甸基金會以及台南市聾啞福利協進會等；2017年度集南寶樹脂營運總處之力，於中元普渡時捐出食物物資給安德烈食物銀行，成功於單日捐出108箱物資分送給需要的家庭。南寶樹脂也與台北醫學大學合作，投入經費支持台灣神經再生醫療研究，期待能在神經再生領域創造更多研究突破，造福台灣人民福祉。

2017年弱勢關懷活動(僅列出部分主要活動)

對象	內容
美善社會福利基金會	愛心助學金補助
朝興社會福利慈善事業基金會	憨兒營養午餐
慈光心智關懷基金會	手作班
伊甸社會福利基金會	佳里蒲公英小作坊、南寶棒球慈善日
台南市聾啞福利協會活動補助	聾啞人士白米捐助
安德烈慈善基金會	中元募食活動、南寶棒球慈善日、南寶烤肉會
北台南家扶中心	南寶樹脂烤肉會
恩友基金會	中秋月餅募食



中元普渡捐贈物資給安德烈基金會



伊甸基金會佳里小作坊開幕



慈光心智關懷協會參與南寶棒球慈善日

2017年其他捐助活動(僅列出部分主要活動)

對象	內容
台南市愛樂管絃樂團	弱勢單位慈善巡演
各大專院校服務性社團	各大專院校
財團法人臺北醫學大學	醫療研究
個人急難救助與喪葬補助	各申請人與被轉介人



安德烈基金會孩童參與南寶棒球慈善日

2015年至2017年南寶樹脂社會福利慈善事業基金會捐款類別與金額統計如下表：

	兒童教育	長輩照護	弱勢關懷	急難救助	臨時捐助	其他	總計
2015年	2,533,015	520,600	97,990	387,100	1,093,000	2,050,000	6,681,705
%	37.9%	7.8%	1.5%	5.8%	16.4%	30.7%	100.0%
2016年	2,874,840	560,000	200,000	526,869	4,000,000	1,060,000	9,221,709
%	31.2%	6.1%	2.2%	5.7%	43.4%	11.5%	100.0%
2017年	2,263,549	658,750	480,000	773,150	0	1,720,000	5,895,449
%	38.4%	11.2%	8.1%	13.1%	0.0%	29.2%	100.0%

西港區大型捐血活動

2017年7月份於西港地區主辦聯合捐血活動，南寶樹脂集團關係企業源富生物科技公司、統新光訊公司也共襄盛舉提供摸彩活動獎品，本次活動號召於員工與地方鄉親，總共捐出了278袋熱血，參與人數更比前一年增加了17%，成果斐然也為告急的血庫雪中送炭。這是南寶樹脂首度舉辦大型捐血活動，現場盛況空前，也有不少公司員工前來共同挽起衣袖捐出熱血、活動非常成功。

南寶樹脂工會也每季舉辦一次捐血車巡迴各廠區之公益活動，除了號召社區捐血之外，公司內員工也非常熱心定期參與捐血活動。

社會局稽核

台南市社會局委託嘉南藥理大學於2016年底進行2013~2016年會務、業務、財務等三項稽核，得到稽核單位認可基金會運作成熟並具有相當規模，年度評比成績為乙等，未來將會更認真積極進行基金會務管理與對外連結傳遞愛心的工作。



每季定期公司內部捐血活動



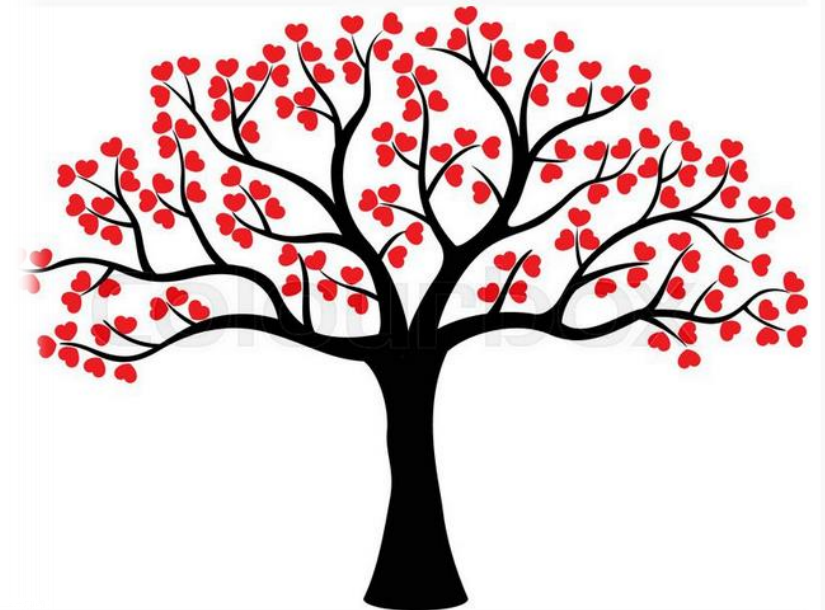
大型社區捐血活動

西港慶安宮:

民間遐邇的西港慶安宮是台南市西港區居民的信仰中心，也是當地居民辦理活動的重要場所。慶安宮最大的文化特色是三年一度的刈香繞境活動。信徒遍及全省，號稱「臺灣第一香」，由96村莊的藝陣表演及燒王船的儀式尤具特色，每逢盛典，總是吸引了無數信徒與觀光客湧進，成為頗具文化特色的地方宗教活動，文建會更將「西港刈香」列為國家級的文化資產。由南寶樹脂擔任西港慶安宮的主任委員，負責持續推動慶安宮的各項文化民俗活動，持續豐富地方的人文色彩。

港明中學:

南寶樹脂創辦人黃圖先生於西元1962年集結地方共23位熱心教育人士集資籌辦「台南縣私立港明初級中學」，西元1969年增設高中部並改名為「台南縣私立港明中學」。爾後以專業的升學輔導和嚴管勤教為基礎，配合師長身教以及愛的教育，奠定了深厚穩定的升學率基礎，每年升學率屢創佳績，為台南地區頗負盛名的學校之一。



附錄.全球永續性報告指標：

GRI Standard 對照表

揭露項目編號	GRI 準則標題	揭露項目標題	頁碼	未揭露原因
102-1	一般揭露	組織名稱	3	
102-2	一般揭露	活動、品牌、產品與服務	5	
102-3	一般揭露	總部位置	5	
102-4	一般揭露	營運據點	5	
102-5	一般揭露	所有權與法律形式	19	
102-6	一般揭露	提供服務的市場	5	
102-7	一般揭露	組織規模	5	
102-8	一般揭露	員工與其他工作者的資訊	48	
102-9	一般揭露	供應鏈	21	
102-10	一般揭露	組織與其供應鏈的重大改變	19	
102-11	一般揭露	預警原則或方針	13	
102-12	一般揭露	外部倡議	不適用	未有外部倡議
102-13	一般揭露	公協會的會員資格	不適用	未參加公協會會員
102-14	一般揭露	決策者的聲明	4	
102-15	一般揭露	關鍵衝擊、風險及機會	13	
102-16	一般揭露	價值、原則、標準及行為規範	12	
102-17	一般揭露	倫理相關之建議與關切事項的機制	12	
102-18	一般揭露	治理結構	7	
102-19	一般揭露	授予權責	7	
102-20	一般揭露	高階管理階層對經濟、環境和社會主題之責任	15	

附錄.全球永續性報告指標：

GRI Standard 對照表

揭露項目編號	GRI 準則標題	揭露項目標題	頁碼	未揭露原因
102-21	一般揭露	與利害關係人諮商經濟、環境和社會主題	17	
102-22	一般揭露	最高治理單位與其委員會的組成	7	
102-23	一般揭露	最高治理單位的主席	7	
102-24	一般揭露	最高治理單位的提名與遴選	8	
102-25	一般揭露	利益衝突	10	
102-26	一般揭露	最高治理單位在設立宗旨、價值觀及策略的角色	9	
102-27	一般揭露	最高治理單位的群體知識	9	
102-28	一般揭露	最高治理單位的績效評估	10	
102-29	一般揭露	鑑別與管理經濟、環境和社會衝擊	18	
102-30	一般揭露	風險管理流程的有效性	13	
102-31	一般揭露	經濟、環境和社會主題的檢視	18	
102-32	一般揭露	最高治理單位於永續性報導的角色	16	
102-33	一般揭露	溝通關鍵重大事件	19	
102-34	一般揭露	關鍵重大事件的性質與總數	19	
102-35	一般揭露	薪酬政策	10	
102-36	一般揭露	薪酬決定的流程	10	
102-37	一般揭露	利害關係人的參與	17	
102-38	一般揭露	年度總薪酬比率	49	
102-39	一般揭露	年度總薪酬增加之百分比	49	
102-40	一般揭露	利害關係人團體	17	

附錄.全球永續性報告指標：

GRI Standard 對照表

揭露項目編號	GRI 準則標題	揭露項目標題	頁碼	未揭露原因
102-41	一般揭露	團體協約	52	
102-42	一般揭露	鑑別與選擇利害關係人	17	
102-43	一般揭露	與利害關係人溝通的方針	18	
102-44	一般揭露	提出之關鍵主題與關注事項	19	
102-45	一般揭露	合併財務報表中所包含的實體	11	
102-46	一般揭露	界定報告書內容與主題邊界	3	
102-47	一般揭露	重大主題表列	19	
102-48	一般揭露	資訊重編	3	
102-49	一般揭露	報導改變	3	
102-50	一般揭露	報導期間	3	
102-51	一般揭露	上一次報告書的日期	3	
102-52	一般揭露	報導週期	3	
102-53	一般揭露	可回答報告書相關問題的聯絡人	72	
102-54	一般揭露	依循GRI準則報導的宣告	3	
102-55	一般揭露	GRI內容索引	65	
102-56	一般揭露	外部保證/確信	不適用	未採外部確信
201-1	經濟績效	組織所產生及分配的直接經濟價值	11	
201-2	經濟績效	氣候變遷所產生的財務影響及其他風險與機會	13	
201-3	經濟績效	定義福利計劃義務與其他退休計畫	51	
201-4	經濟績效	取自政府之財務補助	11	

附錄.全球永續性報告指標：

GRI Standard 對照表

揭露項目編號	GRI 準則標題	揭露項目標題	頁碼	未揭露原因
202-1	市場地位	不同性別的基層人員標準薪資與當地最低薪資的比率	不適用	未揭露
202-2	市場地位	雇用當地居民為高階管理階層的比例	47	
203-1	間接經濟衝擊	基礎設施的投資與支援服務的發展及衝擊	不適用	未有此情事
203-2	間接經濟衝擊	顯著的間接經濟衝擊	不適用	未有此情事
204-1	採購實務	來自當地供應商的採購支出比例	23	
205-1	反貪腐	已進行貪腐風險評估的營運據點	10	
205-2	反貪腐	有關反貪腐政策和程序的溝通及訓練	54	
205-3	反貪腐	已確認的貪腐事件及採取的行動	不適用	未有此情事
206-1	反競爭行為	反競爭行為、反托拉斯和壟斷行為的法律行動	13	
301-1	物料	所用物料的重量或體積	23	
301-2	物料	使用的可再生物料	23	
301-3	物料	回收產品及其包材	23	
302-1	能源	組織內部的能源消耗量	32	
302-2	能源	組織外部的能源消耗量	32	
302-3	能源	能源密集度	32	
302-4	能源	減少能源消耗	33	
302-5	能源	降低產品和服務的能源需求	33	
303-1	水	依來源劃分的取水量	34	
303-2	水	因取水而受顯著影響的水源	35	
303-3	水	回收及再利用的水	35	

附錄.全球永續性報告指標：

GRI Standard 對照表

揭露項目編號	GRI 準則標題	揭露項目標題	頁碼	未揭露原因
304-1	生物多樣性	組織所擁有、租賃、管理的營運據點或其鄰近地區位於環境保護區或其他高生物多樣性價值的地區	不適用	未有此情事
304-2	生物多樣性	活動、產品及服務，對生物多樣性方面的顯著衝擊	不適用	未有此情事
304-3	生物多樣性	受保護或復育的棲息地	不適用	未有此情事
304-4	生物多樣性	受營運影響的棲息地中，已被列入IUCN紅色名錄及國家保護名錄的物種	不適用	未有此情事
305-1	排放	直接(範疇一)溫室氣體排放	33	
305-2	排放	能源間接(範疇二)溫室氣體排放	33	
305-3	排放	其他間接(範疇三)溫室氣體排放	33	
305-4	排放	溫室氣體排放密集度	33	
305-5	排放	溫室氣體排放減量	34	
305-6	排放	破壞臭氧層物質的排放	34	
305-7	排放	氮氧化物(NOx)、硫氧化物(SOx)，及其他重大的氣體排放	36	
306-1	廢汙水和廢棄物	依水質及排放目的地所劃分的排放量	37	
306-2	廢汙水和廢棄物	按類別及處置方法劃分的廢棄物	37	
306-3	廢汙水和廢棄物	嚴重洩漏	38	
306-4	廢汙水和廢棄物	廢棄物運輸	38	
306-5	廢汙水和廢棄物	受放流水及其他(地表)逕流排放而影響的水體	37	
307-1	有關環境保護的法規遵循	違反環保法規	38	
308-1	供應商環境評估	採用環境標準篩選新供應商	21	
308-2	供應商環境評估	供應鏈對環境的負面影響，以及所採取的行動	21	

附錄.全球永續性報告指標：

GRI Standard 對照表

揭露項目編號	GRI 準則標題	揭露項目標題	頁碼	未揭露原因
401-1	勞雇關係	新進員工和離職員工	48	
401-2	勞雇關係	關於營運變化的最短預告期	47	
401-3	勞雇關係	育嬰假	51	
402-1	勞資關係	關於營運變化的最短預告期	19	
403-1	職業安全衛生	由勞資共同組成正式的安全衛生委員會中的工作者代表	56	
403-2	職業安全衛生	傷害類別、傷害、職業病、損工日數、缺勤等比率、以及因公死亡件數	56	
403-3	職業安全衛生	與其職業有關之疾病高發生率與高風險的工作者	54	
403-4	職業安全衛生	工會正式協議中納入健康與安全相關議題	52	
404-1	訓練與教育	每名員工每年接受訓練的平均時數	54	
404-2	訓練與教育	提升員工職能及過渡協助方案	54	
404-3	訓練與教育	定期接受績效及職業發展檢核的員工比例	54	
405-1	員工多元化與平等機會	治理單位與員工的多元化	47	
405-2	員工多元化與平等機會	女男基本薪資和薪酬的比率	49	
406-1	不歧視	歧視事件以及組織採取的改善行動	不適用	未有此情事
407-1	結社自由與團體協商	可能面臨結社自由及團體協商風險的營運據點或供應商	52	
408-1	童工	營運據點和供應商使用童工之重大風險	48	
409-1	強迫或強制勞動	具強迫與強制勞動事件重大風險的營運據點和供應商	48	
410-1	保全實務	保全人員接受人權政策或程序訓練	58	
411-1	原住民權利	涉及侵害原住民權利的事件	47	
412-1	人權評估	接受人權檢視或人權衝擊評估的營運活動	48	

附錄.全球永續性報告指標：

GRI Standard 對照表

揭露項目編號	GRI 準則標題	揭露項目標題	頁碼	未揭露原因
412-2	人權評估	人權政策或程序的員工訓練	48	
412-3	人權評估	載有人權條款或已進行人權審查的重要投資協議及合約	48	
413-1	當地社區	經當地社區溝通、衝擊評估和發展計畫的營運活動	60	
413-2	當地社區	對當地社區具有顯著實際或潛在負面衝擊的營運活動	60	
414-1	供應商社會評估	新供應商使用社會準則篩選	22	
414-2	供應商社會評估	供應鏈中負面的社會衝擊以及所採取的行動	22	
415-1	公共政策	政治捐獻	不適用	未有此情事
416-1	顧客健康與安全	評估產品和服務類別對健康和安全的影響	42	
416-2	顧客健康與安全	違反有關產品與服務的健康和安全法規之事件	42	
417-1	行銷與標示	產品和服務資訊與標示的要求	42	
417-2	行銷與標示	未遵循產品與服務之資訊與標示法規的事件	42	
417-3	行銷與標示	未遵循行銷傳播相關法規的事件	不適用	未有此情事
418-1	客戶隱私	經證實侵犯客戶隱私或遺失客戶資料的投訴	不適用	未有此情事
419-1	社會經濟法規遵循	違反社會與經濟領域之法律和規定	60	
103-經濟績效	管理方針	103-1 解釋重大主題及其邊界	不適用	未在重大議題內
		103-2 管理方針及其要素		
		103-3 管理方針的評估		
103-市場地位	管理方針	103-1 解釋重大主題及其邊界	不適用	未在重大議題內
		103-2 管理方針及其要素		
		103-3 管理方針的評估		

附錄.全球永續性報告指標：

GRI Standard 對照表

揭露項目編號	GRI 準則標題	揭露項目標題	頁碼	未揭露原因
103-間接經濟衝擊	管理方針	103-1 解釋重大主題及其邊界	不適用	未在重大議題內
		103-2 管理方針及其要素		
		103-3 管理方針的評估		
103-採購實務	管理方針	103-1 解釋重大主題及其邊界	不適用	未在重大議題內
		103-2 管理方針及其要素		
		103-3 管理方針的評估		
103-反貪腐	管理方針	103-1 解釋重大主題及其邊界	10	
		103-2 管理方針及其要素		
		103-3 管理方針的評估		
103-反競爭行為	管理方針	103-1 解釋重大主題及其邊界	不適用	未在重大議題內
		103-2 管理方針及其要素		
		103-3 管理方針的評估		
103-物料	管理方針	103-1 解釋重大主題及其邊界	不適用	未在重大議題內
		103-2 管理方針及其要素		
		103-3 管理方針的評估		
103-能源	管理方針	103-1 解釋重大主題及其邊界	31	
		103-2 管理方針及其要素		
		103-3 管理方針的評估		
103-水	管理方針	103-1 解釋重大主題及其邊界	34	
		103-2 管理方針及其要素		
		103-3 管理方針的評估		

附錄.全球永續性報告指標：

GRI Standard 對照表

揭露項目編號	GRI 準則標題	揭露項目標題	頁碼	未揭露原因
103-生物多樣性	管理方針	103-1 解釋重大主題及其邊界	不適用	未在重大議題內
		103-2 管理方針及其要素		
		103-3 管理方針的評估		
103-排放	管理方針	103-1 解釋重大主題及其邊界	33	
		103-2 管理方針及其要素		
		103-3 管理方針的評估		
103-廢污水及廢棄物	管理方針	103-1 解釋重大主題及其邊界	37	
		103-2 管理方針及其要素		
		103-3 管理方針的評估		
103-有關環境保護的法規遵循	管理方針	103-1 解釋重大主題及其邊界	38	
		103-2 管理方針及其要素		
		103-3 管理方針的評估		
103-供應商環境評估	管理方針	103-1 解釋重大主題及其邊界	不適用	未在重大議題內
		103-2 管理方針及其要素		
		103-3 管理方針的評估		
103-勞雇關係	管理方針	103-1 解釋重大主題及其邊界	不適用	未在重大議題內
		103-2 管理方針及其要素		
		103-3 管理方針的評估		
103-勞資關係	管理方針	103-1 解釋重大主題及其邊界	不適用	未在重大議題內
		103-2 管理方針及其要素		
		103-3 管理方針的評估		

附錄.全球永續性報告指標：

GRI Standard 對照表

揭露項目編號	GRI 準則標題	揭露項目標題	頁碼	未揭露原因
103-職業安全衛生	管理方針	103-1 解釋重大主題及其邊界	不適用	未在重大議題內
		103-2 管理方針及其要素		
		103-3 管理方針的評估		
103-訓練與教育	管理方針	103-1 解釋重大主題及其邊界	不適用	未在重大議題內
		103-2 管理方針及其要素		
		103-3 管理方針的評估		
103-員工多元化與平等機會	管理方針	103-1 解釋重大主題及其邊界	不適用	未在重大議題內
		103-2 管理方針及其要素		
		103-3 管理方針的評估		
103-不歧視	管理方針	103-1 解釋重大主題及其邊界	不適用	未在重大議題內
		103-2 管理方針及其要素		
		103-3 管理方針的評估		
103-結社自由與團體協商	管理方針	103-1 解釋重大主題及其邊界	不適用	未在重大議題內
		103-2 管理方針及其要素		
		103-3 管理方針的評估		
103-童工	管理方針	103-1 解釋重大主題及其邊界	不適用	未在重大議題內
		103-2 管理方針及其要素		
		103-3 管理方針的評估		
103-強迫或強制勞動	管理方針	103-1 解釋重大主題及其邊界	不適用	未在重大議題內
		103-2 管理方針及其要素		
		103-3 管理方針的評估		

附錄.全球永續性報告指標：

GRI Standard 對照表

揭露項目編號	GRI 準則標題	揭露項目標題	頁碼	未揭露原因
103-保全實務	管理方針	103-1 解釋重大主題及其邊界	不適用	未在重大議題內
		103-2 管理方針及其要素		
		103-3 管理方針的評估		
103-原住民權利	管理方針	103-1 解釋重大主題及其邊界	不適用	未在重大議題內
		103-2 管理方針及其要素		
		103-3 管理方針的評估		
103-人權評估	管理方針	103-1 解釋重大主題及其邊界	不適用	未在重大議題內
		103-2 管理方針及其要素		
		103-3 管理方針的評估		
103-當地社區	管理方針	103-1 解釋重大主題及其邊界	61	
		103-2 管理方針及其要素		
		103-3 管理方針的評估		
103-供應商社會評估	管理方針	103-1 解釋重大主題及其邊界	不適用	未在重大議題內
		103-2 管理方針及其要素		
		103-3 管理方針的評估		
103-公共政策	管理方針	103-1 解釋重大主題及其邊界	不適用	未在重大議題內
		103-2 管理方針及其要素		
		103-3 管理方針的評估		
103-顧客健康與安全	管理方針	103-1 解釋重大主題及其邊界	不適用	未在重大議題內
		103-2 管理方針及其要素		
		103-3 管理方針的評估		

附錄.全球永續性報告指標：

GRI Standard 對照表

揭露項目編號	GRI 準則標題	揭露項目標題	頁碼	未揭露原因
103-行銷與標示	管理方針	103-1 解釋重大主題及其邊界	42	
		103-2 管理方針及其要素		
		103-3 管理方針的評估		
103-客戶隱私	管理方針	103-1 解釋重大主題及其邊界	不適用	未在重大議題內
		103-2 管理方針及其要素		
		103-3 管理方針的評估		
103-社會經濟法規遵循	管理方針	103-1 解釋重大主題及其邊界	60	
		103-2 管理方針及其要素		
		103-3 管理方針的評估		

報告書發行資訊：

2017年企業社會責任報告書：2018年8月發行

意見回饋

若您對本報告書之內容或活動有任何疑問或建議，
歡迎您與我們聯繫。



CONTACT US

聯絡方式：

南寶樹脂化學工廠股份有限公司 / 企劃部

地址：台灣723台南市西港區南海里12號

電話：+886-6-7952801

傳真：+886-6-7950079

E-mail(南寶樹脂CSR信箱)：info@nanpao.com

聯絡窗口：洪楓雯 分機：227

聯絡窗口信箱：fengwen@nanpao.com

website：www.nanpao.com